

Министерство образования, науки и инновационной политики Новосибирской области  
Государственное казённое учреждение Новосибирской области  
«Новосибирский институт мониторинга и развития образования»

# Результаты единого государственного экзамена в Новосибирской области в 2016 году

сборник аналитических материалов



**Результаты единого государственного экзамена в Новосибирской области в 2016 году (сборник аналитических материалов).** – Новосибирск, Государственное казённое учреждение Новосибирской области «Новосибирский институт мониторинга и развития образования», 2016. – 53 с.

Составители:

Н.В. Ярославцева, Е.И. Пиотух, А.С. Нассонов, О.В. Недосып, Д.С. Лишко, А.Б. Логачева

Ответственные за выпуск:

Е.И. Пиотух, Д.С. Лишко

В сборнике представлен анализ результатов единого государственного экзамена (далее – ЕГЭ) в Новосибирской области в 2016 году. Анализ проведен в целом по Новосибирской области, по группам муниципальных районов (городских округов), по отдельным муниципальным районам (городским округам) Новосибирской области и административным районам (округу) г. Новосибирска. По отдельным индикаторам информация представлена по г. Новосибирску в целом.

Проведен дополнительный анализ результатов ЕГЭ выпускников специализированных классов школ Новосибирской области.

Сборник адресован руководителям и специалистам органов управления образованием, директорам и заместителям директоров школ.

## Содержание

Общие подходы к анализу результатов ЕГЭ выпускников общеобразовательных организаций Новосибирской области в 2016 году .....	4
Направления, показатели и индикаторы анализа результатов ЕГЭ выпускников общеобразовательных организаций Новосибирской области в 2016 году .....	6
<b>1. Участие в ЕГЭ .....</b>	<b>9</b>
Охват выпускников общеобразовательных организаций процедурой ЕГЭ .....	9
Активность участия выпускников общеобразовательных организаций в ЕГЭ.....	11
<b>2. Освоение государственного образовательного стандарта участниками ЕГЭ .....</b>	<b>12</b>
Уровень освоения государственного образовательного стандарта участниками ЕГЭ.....	13
<b>3. Общие результаты ЕГЭ .....</b>	<b>16</b>
Статистические показатели общих результатов ЕГЭ.....	16
Статистические показатели общих результатов ЕГЭ по группам муниципальных районов (городских округов), г. Новосибирску, 2016 г. ....	17
<b>4. Качество учебных достижений участников ЕГЭ.....</b>	<b>18</b>
Общий уровень учебных достижений участников ЕГЭ.....	18
<b>5. Обеспечение качественного образования .....</b>	<b>23</b>
Возможность получения качественного образования одинакового уровня .....	23
<b>6. Дополнительный анализ результатов ЕГЭ выпускников специализированных классов с углубленным изучением математики, физики, химии .....</b>	<b>30</b>
Приложения .....	40

## Общие подходы к анализу результатов ЕГЭ выпускников общеобразовательных организаций Новосибирской области в 2016 году

Анализ результатов единого государственного экзамена (далее – ЕГЭ) проводится для выявления тенденций качества подготовки выпускников, определения направлений по совершенствованию и методическому обеспечению образовательного процесса в школах Новосибирской области.

В ежегодном сборнике аналитических материалов «Результаты единого государственного экзамена в Новосибирской области» представлен анализ результатов ЕГЭ 2016 года (справочно приводятся данные за два предыдущих года) по отдельным муниципальным районам и городским округам, группам муниципальных районов и городских округов Новосибирской области, по Новосибирской области, г. Новосибирску в целом.

При подготовке сборника аналитических материалов сохранены основные направления и показатели анализа результатов ЕГЭ предыдущих лет. Актуализированы отдельные моменты.

1) Анализировались результаты выпускников школ 2016 года досрочного и основного этапов.

2) Использован показатель «доля участников ЕГЭ с высоким уровнем подготовки». Под высоким уровнем подготовки условно понимают наименьший тестовый балл по 100-балльной шкале, получение которого свидетельствует о наличии системных знаний, об овладении комплексными умениями, способности выполнять творческие задания по соответствующему

общеобразовательному предмету. Границы высокого уровня подготовки по предметам установлены на федеральном уровне. В 2016 году изменилась граница высокого уровня по математике профильного уровня с 63 до 68 баллов.

Предмет	Минимальный тестовый балл высокого уровня подготовки
Русский язык	73
Математика профильная	68
Физика	62
Химия	80
Информатика	84
Биология	79
История	72
География	69
Английский язык	82
Немецкий язык	82
Французский язык	82
Обществознание	72
Литература	73

3) Для корректной оценки уровня учебных достижений выпускников использован допустимый коридор отклонения средних баллов по русскому языку и математике муниципального района от средних баллов по Новосибирской области (границы определены статистическими методами и составляют соответственно 3,7 и 5,0 ед.).

4) Выделены группы муниципальных районов (городских округов) в соответствии с долей населения, проживающего в сельской местности. По сравнению с предыдущим годом изменился состав второй и третьей

групп: Колыванский район перешел во вторую группу с долей сельского населения менее 50%.

Группа (доля сельского населения)	Муниципальные районы (городские округа)
Группа 1 (0% – 9%)	г. Бердск, г. Искитим, р.п. Кольцово, г. Новосибирск (Дзержинский, Калининский, Кировский, Ленинский, Октябрьский, Первомайский, Советский районы и Центральный округ), г. Обь <sup>1</sup>
Группа 2 (10% – 49%)	Куйбышевский, Барабинский, Карасукский, Татарский, Черепановский, Каргатский, Болотнинский, Маслянинский, Тогучинский, Колыванский
Группа 3 (50% – 98%)	Чулымский, Коченёвский, Купинский, Сузунский, Мошковский, Чановский, Чистоозёрный, Искитимский, Краснозерский, Ордынский, Новосибирский
Группа 4 (99% – 100%)	Баганский, Венгеровский, Доволенский, Здвинский, Кочковский, Северный, Кыштовский, Убинский, Усть-Таркский

5) Результаты базового и профильного уровней сложности по математике анализируются отдельно. Базовый уровень – в части освоения образовательного стандарта, профильный – в части качества учебных результатов. *Справочно: выпускник школы считается сдавшим математику, если получил положительный результат хотя бы по одному из уровней сложности.*

Сохранены основные подходы к расчету показателей:

– средний балл ЕГЭ по предмету рассчитывается как среднее арифметическое простое по несгруппированным абсолютным значениям результатов ЕГЭ каждого участника ЕГЭ по предмету;

– долевые показатели рассчитываются как отношение интересующего объекта к общей совокупности объектов, выраженное в процентах.

Дополнительно проведен анализ результатов ЕГЭ выпускников специализированных классов школ Новосибирской области.

Сборник аналитических материалов адресован руководителям и специалистам органов управления образованием, директорам и заместителям директоров школ.

*Сокращения:*

ЕГЭ – Единый государственный экзамен;

НСО – Новосибирская область;

ОО – Общеобразовательная организация;

СОШ – Средняя общеобразовательная школа;

П.п. – процентный пункт;

УИОП – углубленное изучение отдельных предметов.

*Условные обозначения:*

«←» – значение индикатора отсутствует.

<sup>1</sup> В рамках каждой группы районы упорядочены по доле сельского населения

**Направления, показатели и индикаторы анализа результатов ЕГЭ выпускников общеобразовательных организаций Новосибирской области в 2016 году**

Направления	Показатели	Индикаторы
Участие в ЕГЭ	Общий охват выпускников ОО процедурой ЕГЭ	<ul style="list-style-type: none"> <li>– участники ЕГЭ в ОО, по годам;</li> <li>– распределение участников ЕГЭ и количество ОО, участвующих в ЕГЭ, по муниципальным районам (городским округам) НСО и административным районам (округу) г. Новосибирска, 2016 г.</li> </ul>
	Активность участия выпускников ОО в ЕГЭ	<ul style="list-style-type: none"> <li>– доля участников ЕГЭ, сдававших предметы по выбору, по годам;</li> <li>– доля участников ЕГЭ, сдававших предметы по выбору, по группам муниципальных районов (городских округов), 2016 г.</li> </ul>
Освоение государственного образовательного стандарта участниками ЕГЭ	Общая информация	<ul style="list-style-type: none"> <li>– количество участников ЕГЭ, сдавших экзамены по обязательным предметам, предметам по выбору, по НСО, по г. Новосибирску, 2016 г.;</li> <li>– доля участников ЕГЭ, сдавших экзамены по обязательным предметам, предметам по выбору от общего числа участников ЕГЭ, по НСО, по г. Новосибирску, 2016 г.</li> </ul>
	Уровень освоения государственного образовательного стандарта участниками ЕГЭ	<ul style="list-style-type: none"> <li>– доля участников ЕГЭ, сдавших экзамены, по группам муниципальных районов (городских округов), 2016 г.;</li> <li>– доля участников ЕГЭ, сдавших экзамены, по муниципальным районам (городским округам) НСО, административным районам (округу) г. Новосибирска, 2016 г.</li> </ul>
Общие результаты ЕГЭ	Статистические показатели общих результатов ЕГЭ	<ul style="list-style-type: none"> <li>– доля участников ЕГЭ, сдавших экзамены по обязательным предметам, по годам;</li> <li>– доля участников ЕГЭ, сдавших экзамены по всем предметам, по годам;</li> <li>– доля участников ЕГЭ, сдавших хотя бы один экзамен на высоком уровне, по годам;</li> <li>– доля участников ЕГЭ, сдавших все экзамены на высоком уровне, по годам;</li> <li>– количество 100-балльных результатов по всем предметам, по годам;</li> <li>– отношение среднего балла ЕГЭ по русскому языку в 10% ОО с лучшими результатами ЕГЭ к среднему баллу ЕГЭ по русскому языку в 10% школ с худшими результатами ЕГЭ, по годам;</li> <li>– отношение среднего балла ЕГЭ по математике (базовый уровень / профильный уровень) в 10% ОО с лучшими результатами ЕГЭ к среднему баллу</li> </ul>

		<p>ЕГЭ по (базовый уровень / профильный уровень) в 10% школ с худшими результатами ЕГЭ, по годам;</p> <ul style="list-style-type: none"> <li>– средний балл ЕГЭ по русскому языку, по годам;</li> <li>– средний балл ЕГЭ по математике (профильный уровень), по годам;</li> <li>– средняя оценка по математике (базовый уровень), по годам;</li> <li>– средний балл ЕГЭ по русскому языку, без учета вечерних (сменных) ОО, по годам;</li> <li>– средний балл ЕГЭ по математике, без учета вечерних (сменных) ОО, по годам;</li> <li>– доля участников ЕГЭ, сдавших экзамены по обязательным предметам, по группам муниципальных районов (городских округов), г. Новосибирску;</li> <li>– доля участников ЕГЭ, сдавших экзамены по всем предметам, по группам муниципальных районов (городских округов), г. Новосибирску;</li> <li>– доля участников ЕГЭ, сдавших хотя бы один экзамен на высоком уровне, по группам муниципальных районов (городских округов), г. Новосибирску;</li> <li>– доля участников ЕГЭ, сдавших все экзамены на высоком уровне, по группам муниципальных районов (городских округов), г. Новосибирску;</li> <li>– количество 100-балльных результатов по всем предметам, по группам муниципальных районов (городских округов), г. Новосибирску;</li> <li>– отношение среднего балла ЕГЭ по русскому языку в 10% ОО с лучшими результатами ЕГЭ к среднему баллу ЕГЭ по русскому языку в 10% школ с худшими результатами ЕГЭ, по группам муниципальных районов (городских округов), г. Новосибирску;</li> <li>– отношение среднего балла ЕГЭ по математике (базовый уровень / профильный уровень) в 10% ОО с лучшими результатами ЕГЭ к среднему баллу ЕГЭ по (базовый уровень / профильный уровень) в 10% школ с худшими результатами ЕГЭ, по группам муниципальных районов (городских округов), г. Новосибирску;</li> <li>– средний балл ЕГЭ по русскому языку, по группам муниципальных районов (городских округов), г. Новосибирску;</li> <li>– средний балл ЕГЭ по математике (профильный уровень), по группам муниципальных районов (городских округов), г. Новосибирску;</li> <li>– средняя оценка ЕГЭ по математике (базовый уровень), по группам муниципальных районов (городских округов), г. Новосибирску;</li> </ul>
--	--	---

<p>Качество учебных достижений участников ЕГЭ</p>	<p>Общий уровень учебных достижений участников ЕГЭ</p>	<ul style="list-style-type: none"> <li>– отклонение среднего балла ЕГЭ по русскому языку от среднего балла по НСО, по муниципальным районам (городским округам) НСО и административным районам (округу) г. Новосибирска, по годам;</li> <li>– отклонение среднего балла ЕГЭ по математике (профильный уровень) от среднего балла по НСО, по муниципальным районам (городским округам) НСО и административным районам (округу) г. Новосибирска, 2016 г.;</li> <li>– качество подготовки участников ЕГЭ по обязательным предметам, по группам муниципальных районов (городских округов), 2016 г.;</li> <li>– качество подготовки участников ЕГЭ по обязательным предметам, по муниципальным районам (городским округам) НСО и административным районам (округу) г. Новосибирска, 2016 г.;</li> <li>– качество подготовки участников ЕГЭ по предметам, 2016 г.</li> </ul>
<p>Обеспечение качественного образования</p>	<p>Возможность получения качественного образования одинакового уровня</p>	<ul style="list-style-type: none"> <li>– равенство доступа к образованию одинакового уровня по обязательным предметам по муниципальным районам (городским округам) НСО и административным районам (округу) г. Новосибирска, 2016 г.;</li> <li>– разброс средних баллов ЕГЭ по обязательным предметам по ОО муниципальных районов (городских округов) НСО и административных районов (округу) г. Новосибирска (без учета вечерних (сменных) ОО), 2016 г.;</li> <li>– распределение ОО, реализующих «программу максимум» и «программу минимум»<sup>2</sup> (без учета вечерних (сменных) ОУ), по годам;</li> <li>– распределение ОО, реализующих «программу максимум» и «программу минимум» (без учета вечерних (сменных) ОУ), по годам, по группам муниципальных районов (городских округов);</li> <li>– распределение ОО, реализующих «программу максимум» и «программу минимум» (без учета вечерних (сменных) ОУ), по муниципальным районам (городским округам) НСО и административным районам (округу) г. Новосибирска, по годам</li> </ul>

<sup>2</sup> Условно принято считать, что ОО реализовало «программу минимум», если все участники ЕГЭ сдали экзамены по обязательным предметам, и ОО реализует «программу максимум», если все участники ЕГЭ из этих ОО получили аттестаты, и хотя бы один из них сдал все экзамены на высоком уровне.



# 1. Участие в ЕГЭ

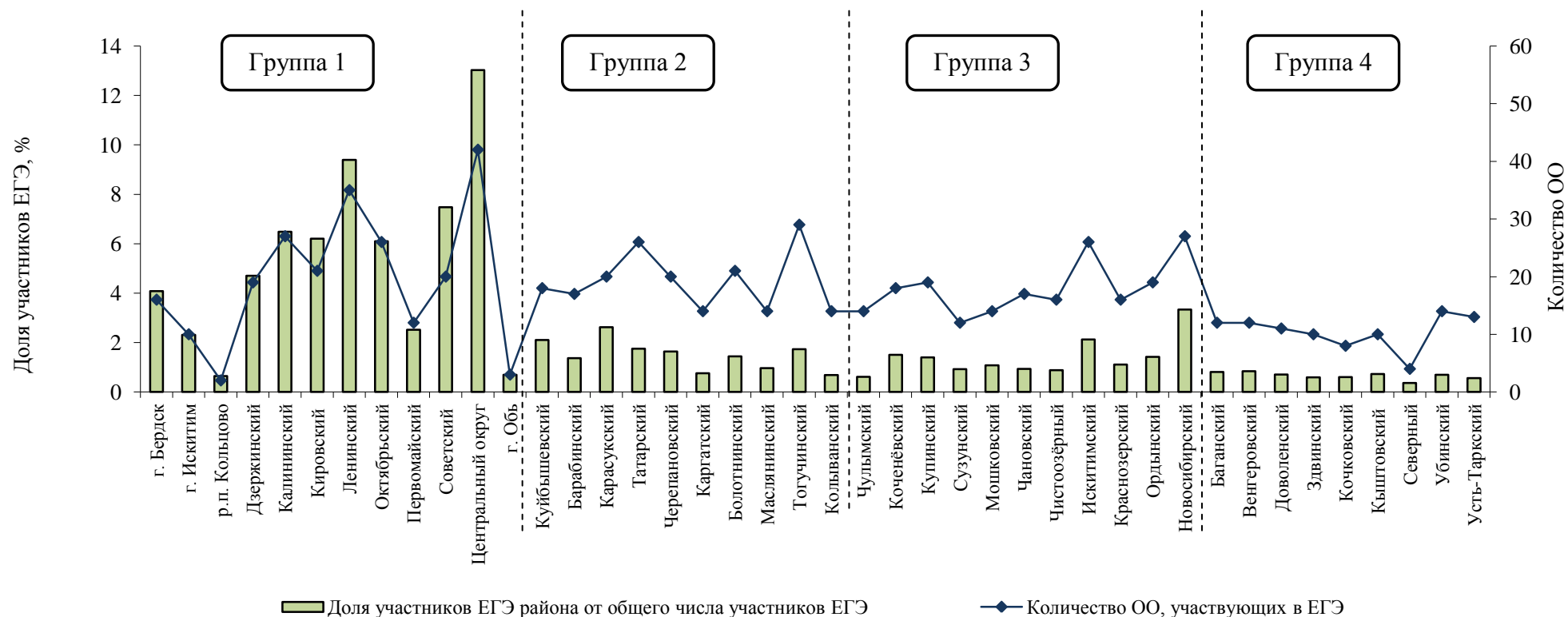
## Охват выпускников общеобразовательных организаций процедурой ЕГЭ

Участники ЕГЭ в общеобразовательных организациях, по годам

ОО со специальными наименованиями		Всего выпускников, чел. <sup>3</sup>			Количество участников ЕГЭ, чел.			Доля участников ЕГЭ, %		
		2014	2015	2016	2014	2015	2016	2014	2015	2016
Дневные ОО	СОШ	8887	8683	8619	8727	8501	8570	98,2	97,9	99,4
	СОШ-интернат, санаторная школа-интернат	53	40	15	53	40	15	100,0	100,0	100,0
	Кадетская школа-интернат	99	105	118	99	102	118	100,0	97,1	100,0
	Специальная (коррекционная) ОО	–	10	5	–	10	5	–	100,0	100,0
	Лицей, лицей-интернат	1544	1614	1555	1538	1612	1555	99,6	99,9	100,0
	Гимназия, гимназия-интернат	1170	1211	1144	1165	1206	1144	99,6	99,5	100,0
	СОШ, СОШ-интернат с УИОП	1048	969	954	1043	947	953	99,5	97,7	99,9
<b>Дневные ОО, всего</b>		<b>12801</b>	<b>12632</b>	<b>12410</b>	<b>12625</b>	<b>12418</b>	<b>12360</b>	<b>98,6</b>	<b>98,3</b>	<b>99,6</b>
Вечерние (сменные) ОО		884	832	687	428	345	349	48,4	41,7	50,8
<b>Общеобразовательные организации, всего</b>		<b>13685</b>	<b>13464</b>	<b>13097</b>	<b>13053</b>	<b>12763</b>	<b>12709</b>	<b>95,4</b>	<b>94,8</b>	<b>97,0</b>
Выпускники прошлых лет		1702	1074	1288	1343	726	917	78,9	67,6	71,2

<sup>3</sup> Количество выпускников, внесенных в РИС ГИА 11.

*Распределение участников ЕГЭ и количество общеобразовательных организаций, участвующих в ЕГЭ, по муниципальным районам (городским округам) Новосибирской области и административным районам (округу) г. Новосибирска, 2016 г.*



Распределение участников ЕГЭ и количества общеобразовательных организаций представлены на рисунке по группам муниципальных районов (городских округов). Границы групп обозначены пунктирными линиями.

Распределение участников ЕГЭ по группам районов показывает, что большинство участников сосредоточено в 1-й группе, их результаты в большей степени формируют средние результаты ЕГЭ в целом по области.

*Количество участников ЕГЭ по группам районов:*

*Группа 1 – 8090 чел., 63,7%, в том числе г. Новосибирск – 7106 чел., 55,9%;*

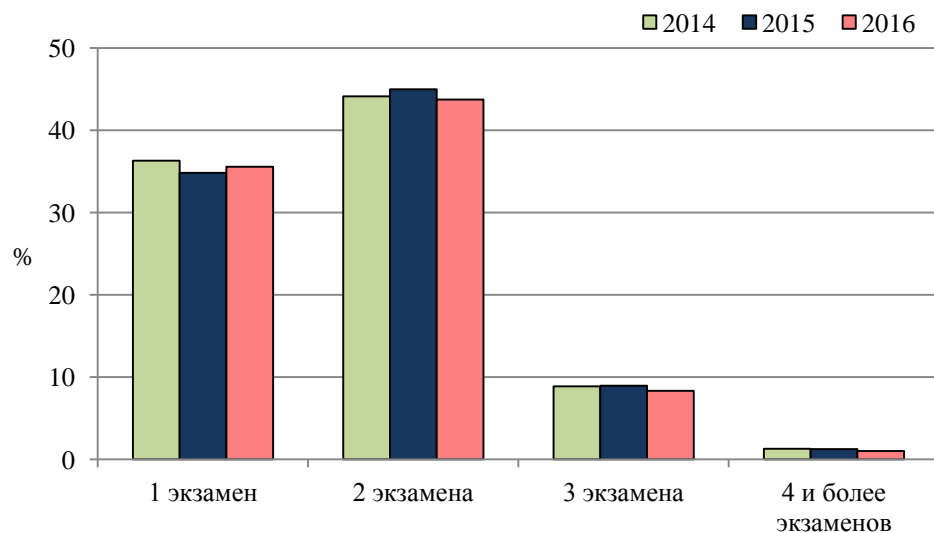
*Группа 2 – 1916 чел., 15,1%;*

*Группа 3 – 1949 чел., 15,3%;*

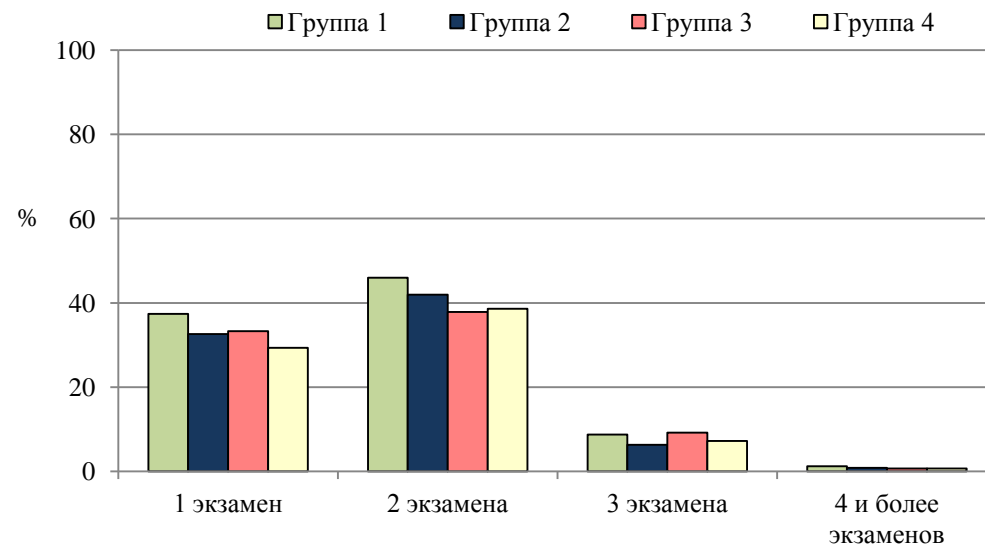
*Группа 4 – 754 чел., 5,9%.*

## Активность участия выпускников общеобразовательных организаций в ЕГЭ

Доля участников ЕГЭ, сдававших предметы по выбору, по годам



Доля участников ЕГЭ, сдававших предметы по выбору, по группам муниципальных районов (городских округов), 2016 г.

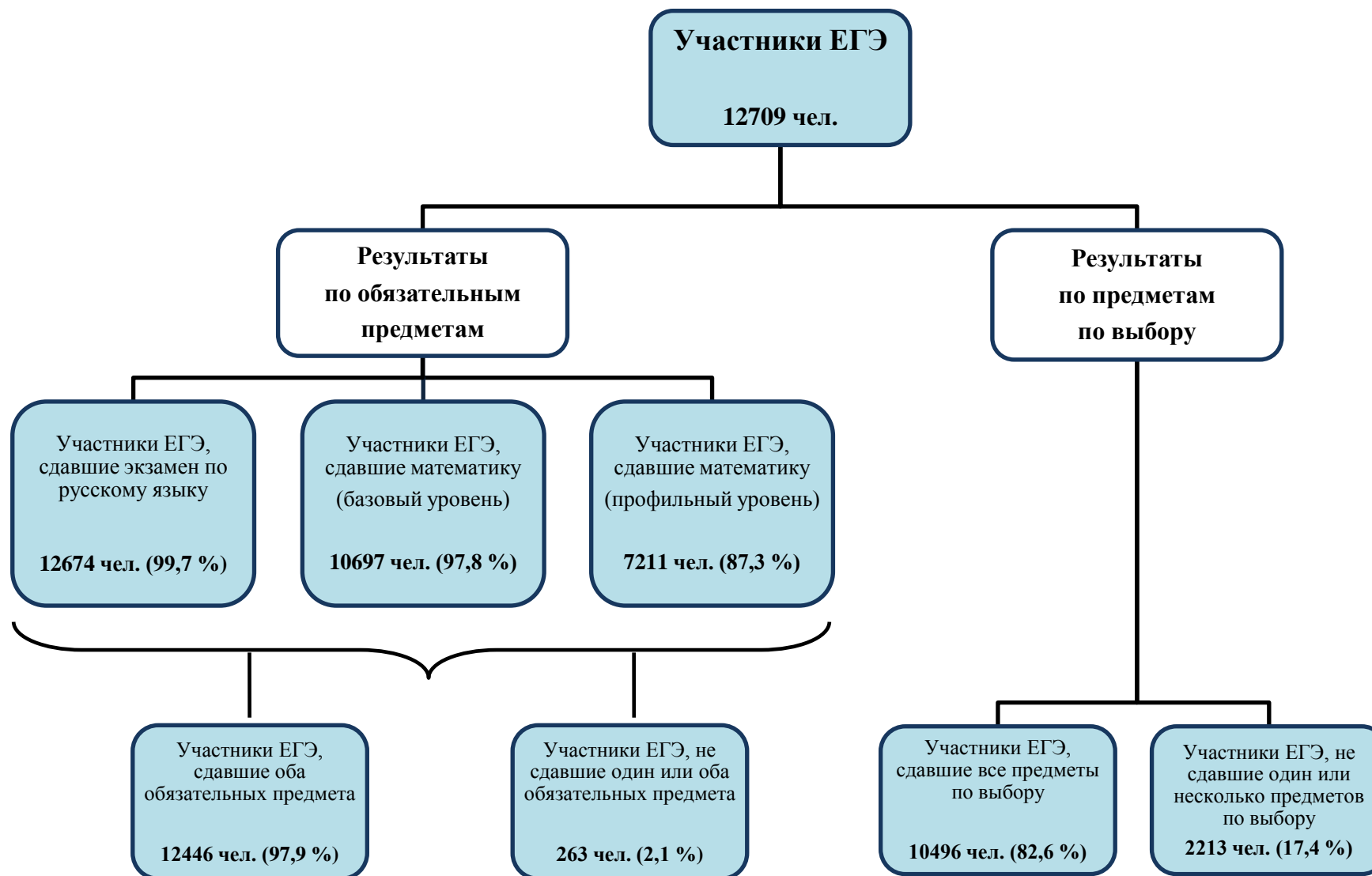


За рассматриваемый период доля выпускников, сдававших два предмета по выбору, остается высокой, что непосредственно связано с перечнем вступительных испытаний в вузы.

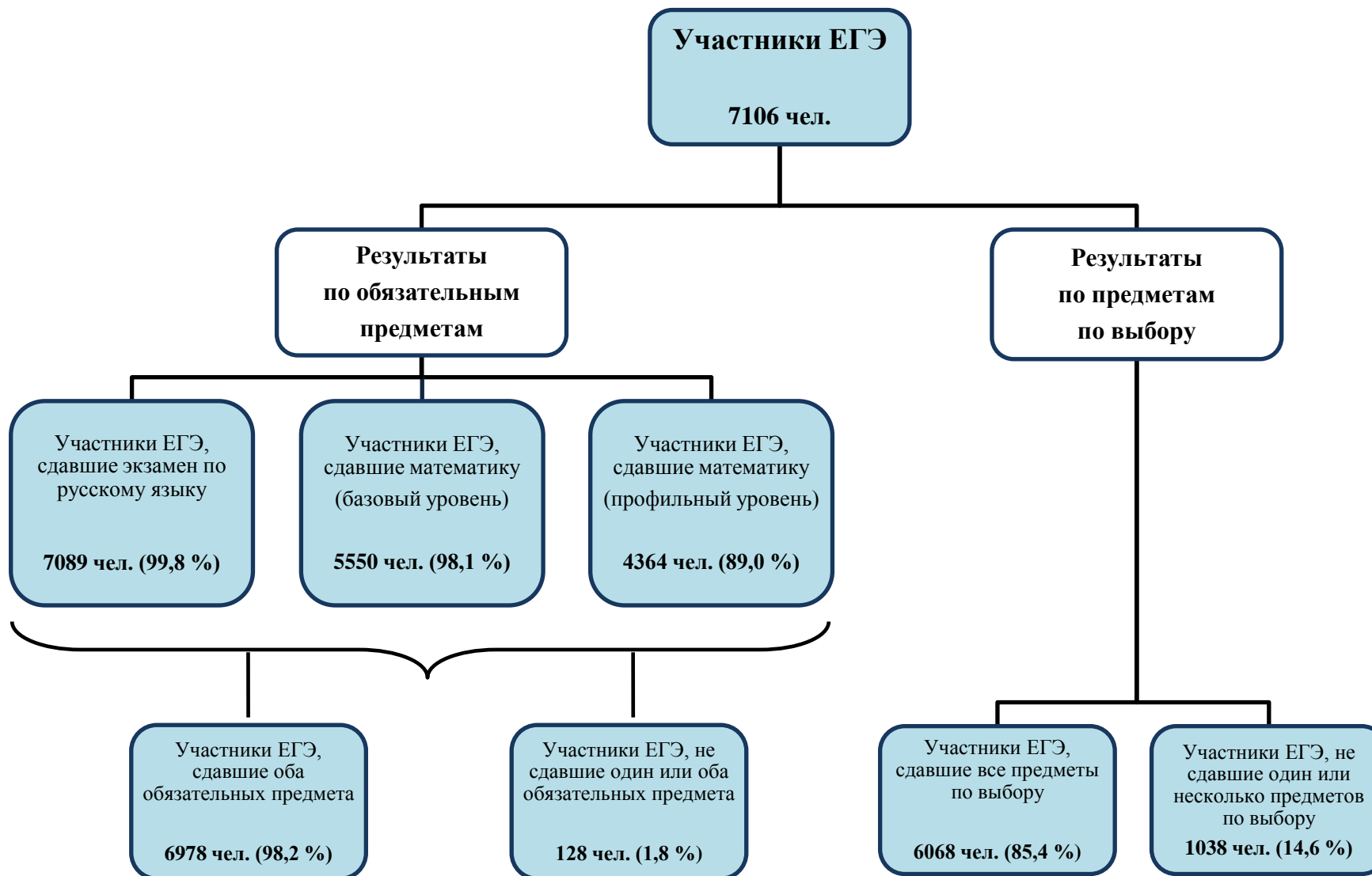
Участники ЕГЭ, представляющие общеобразовательные организации первой группы муниципальных районов, чаще других выпускников сдают два или три предмета по выбору, используя больше возможностей при поступлении в вуз.

## 2. Освоение государственного образовательного стандарта участниками ЕГЭ

*Новосибирская область*

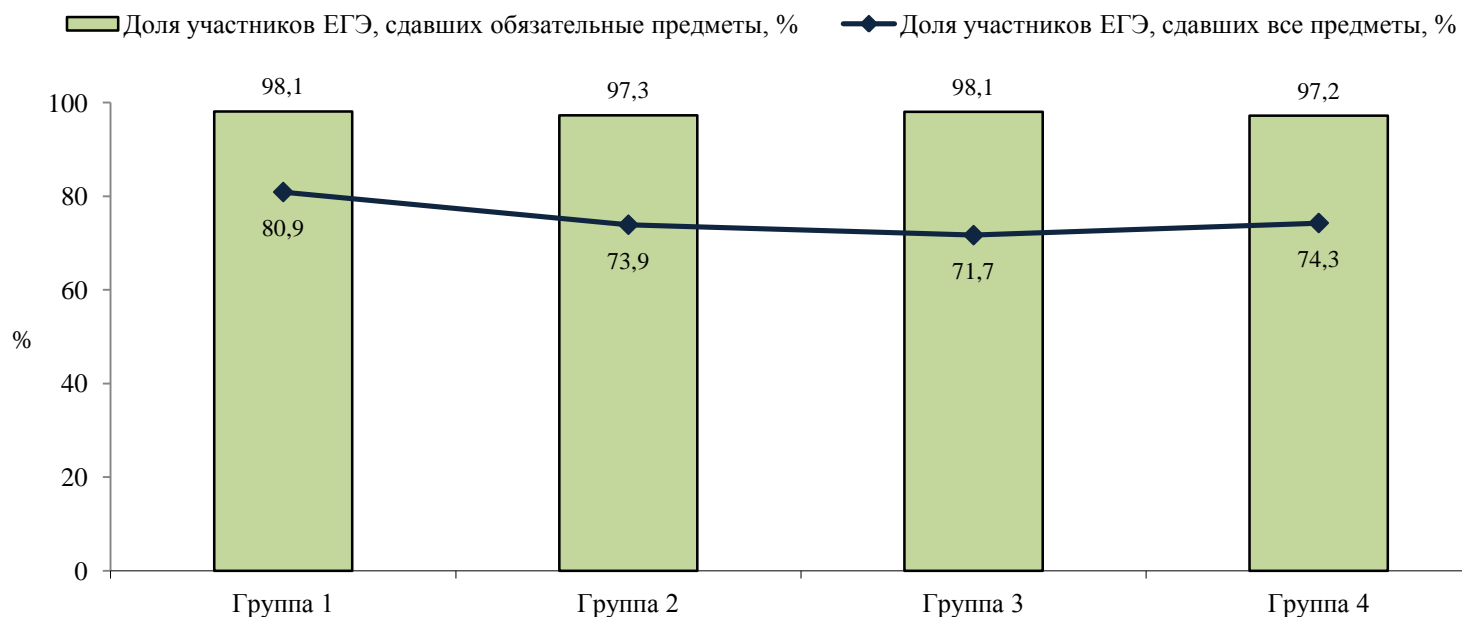


*г. Новосибирск*



## Уровень освоения государственного образовательного стандарта участниками ЕГЭ

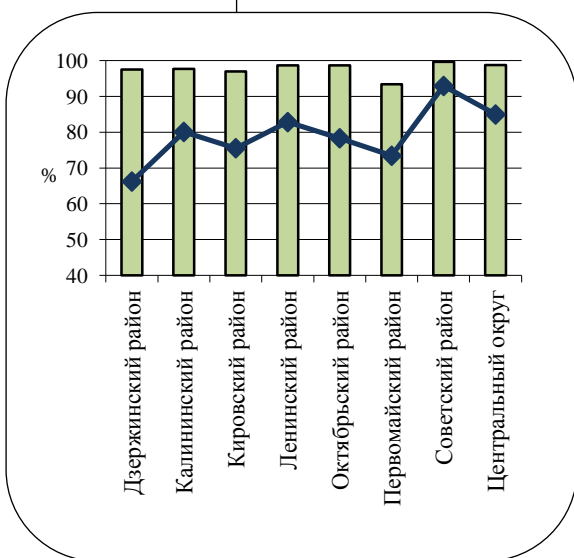
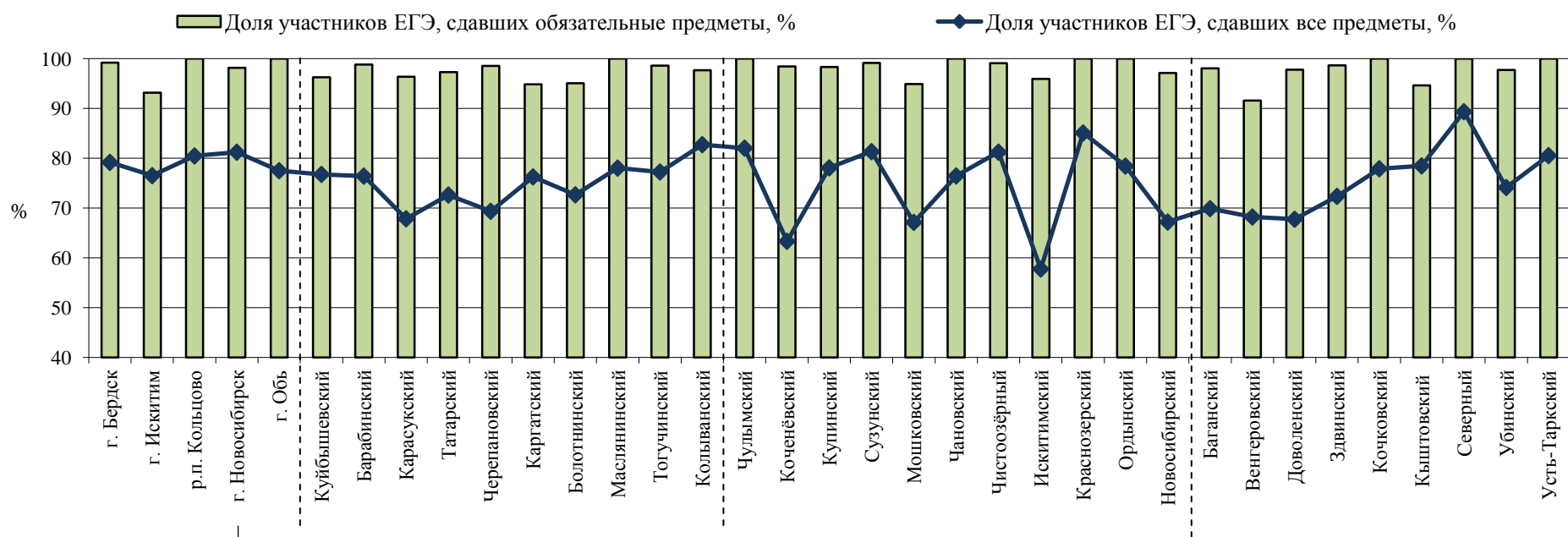
Доля участников ЕГЭ, сдавших экзамены, по группам муниципальных районов (городских округов), 2016 г.



По группам районов доля сдавших обязательные предметы, а значит, получивших аттестат, отличается незначительно (на 0,9 п.п.) в отличие от доли сдавших все предметы (на 9,2 п.п.).

По сравнению с прошлым годом, в 2016 году в 4 группе муниципальных районов значительно увеличилась доля участников ЕГЭ, сдавших все предметы (на 5,2 п.п.). В остальных группах – уменьшилась.

Доля участников ЕГЭ, сдавших экзамены, по муниципальным районам (городским округам) Новосибирской области и административным районам (округу) г. Новосибирска, 2016 г.



В 2016 году доля участников ЕГЭ Новосибирской области, сдавших обязательные предметы, осталась на уровне прошлого года и составила 97,9%. В десяти муниципальных районах все выпускники сдали обязательные предметы (в 2015 году данный показатель был зафиксирован в восьми районах).

Доля участников ЕГЭ Новосибирской области, сдавших все предметы, составила 78,0%. Худшие результаты по данному показателю продемонстрировали: в первой группе – участники ЕГЭ Дзержинского и Первомайского районов г. Новосибирска (как и в 2015 году); во второй – Карасукского (как и в 2015 году), в третьей – Искитимского, в четвертой – Доволенского районов области.

### 3. Общие результаты ЕГЭ

#### *Статистические показатели общих результатов ЕГЭ*

<b>Показатель</b>	<b>2014</b>	<b>2015</b>	<b>2016</b>
Доля участников ЕГЭ, сдавших экзамены по обязательным предметам, %	99,3	98,0	97,9
Доля участников ЕГЭ, сдавших экзамены по всем предметам, %	88,1	75,8	78,0
Доля участников ЕГЭ, сдавших хотя бы один экзамен на высоком уровне, %	31,2	34,8	36,5
Доля участников ЕГЭ, сдавших все экзамены на высоком уровне, %	2,1	3,4	1,9
Количество 100-балльных результатов по всем предметам	51	48	88
Отношение среднего балла ЕГЭ по русскому языку в 10% ОО с лучшими результатами ЕГЭ к среднему баллу ЕГЭ по русскому языку в 10% ОО с худшими результатами ЕГЭ	1,62	1,63	1,68
Отношение среднего балла ЕГЭ по математике (базовый уровень / профильный уровень) в 10% ОО с лучшими результатами ЕГЭ к среднему баллу ЕГЭ по математике в 10% ОО с худшими результатами ЕГЭ	2,29	1,57 / 2,82	2,07 / 2,83
Средний балл ЕГЭ по русскому языку	62,9	66,2	66,3
Средний балл ЕГЭ по математике (профильный уровень)	47,1	45,2	47,9
Средняя оценка по математике (базовый уровень)	–	4,06	4,14
Средний балл ЕГЭ по русскому языку, без учета вечерних (сменных) ОО	63,4	66,6	66,9
Средний балл ЕГЭ по математике (профильный уровень), без учета вечерних (сменных) ОО	47,6	45,4	48,6
Средняя оценка ЕГЭ по математике (базовый уровень), без учета вечерних (сменных) ОО	–	4,08	4,17



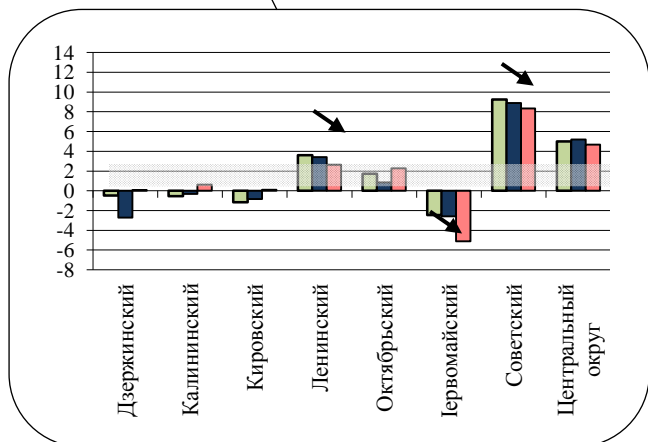
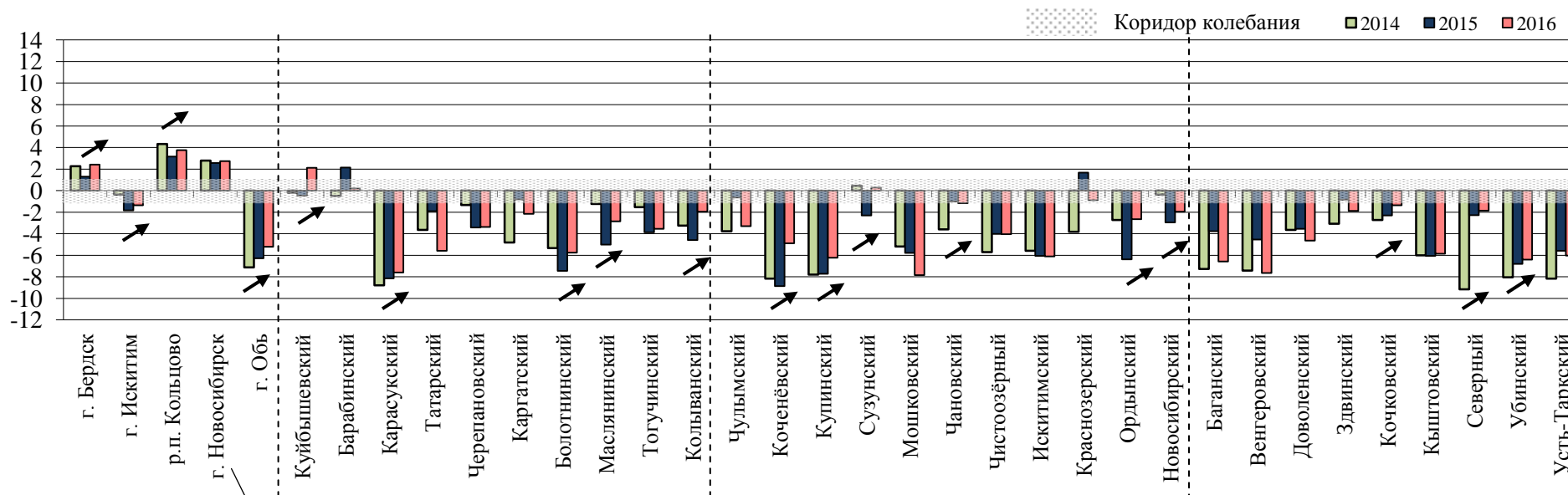
**Статистические показатели общих результатов ЕГЭ по группам муниципальных районов (городских округов),  
г. Новосибирску, 2016 г.**

<b>Показатель</b>	<b>Группа 1</b>	<b>Группа 2</b>	<b>Группа 3</b>	<b>Группа 4</b>	<b>г. Ново- сибирск</b>
Доля участников ЕГЭ, сдавших экзамены по обязательным предметам, %	98,1	97,3	98,0	97,2	98,2
Доля участников ЕГЭ, сдавших экзамены по всем предметам, %	80,9	73,5	72,2	74,3	81,2
Доля участников ЕГЭ, сдавших хотя бы один предмет на высоком уровне, %	43,1	27,3	24,1	21,6	44,1
Доля участников ЕГЭ, сдавших все экзамены на высоком уровне, %	2,7	0,6	0,1	0,1	3,1
Количество 100-балльных результатов по всем предметам	79	4	4	1	75
Отношение среднего балла ЕГЭ по русскому языку в 10% ОО с лучшими результатами ЕГЭ к среднему баллу ЕГЭ по русскому языку в 10% ОО с худшими результатами ЕГЭ	1,53	1,66	1,73	1,60	1,50
Отношение среднего балла ЕГЭ по математике (базовый уровень / профильный уровень) в 10% ОО с лучшими результатами ЕГЭ к среднему баллу ЕГЭ по математике в 10% ОО с худшими результатами ЕГЭ	1,42/2,42	1,62/2,96	1,51/2,99	1,57/3,17	1,38/2,47
Средний балл ЕГЭ по русскому языку	68,8	62,8	62,7	61,2	69,0
Средний балл ЕГЭ по математике (профильный уровень)	50,8	45,3	42,2	43,6	51,2
Средняя оценка ЕГЭ по математике (базовый уровень)	4,3	3,8	4,0	3,9	4,3

## 4. Качество учебных достижений участников ЕГЭ

### Общий уровень учебных достижений участников ЕГЭ

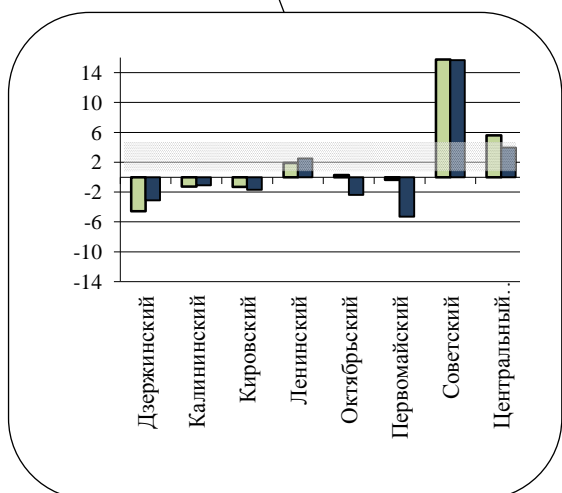
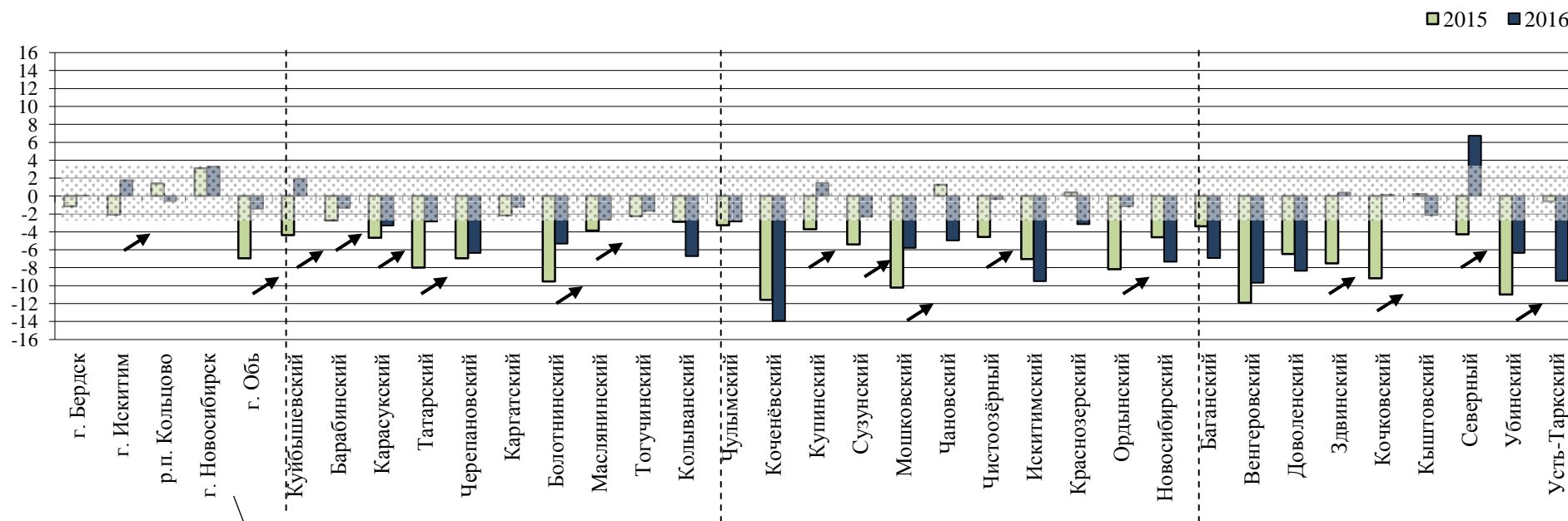
Отклонение среднего балла ЕГЭ по русскому языку от среднего балла по Новосибирской области, по муниципальным районам (городским округам) Новосибирской области и административным районам (округу) г. Новосибирска, по годам



В 2016 году зафиксировано изменение результатов по русскому языку в районах с преимущественно сельским населением. В Коченёвском и Ордынском районах отмечена положительная динамика отклонения среднего балла, обратная ситуация – в Татарском, Венгеровском, Чулымском районах.

В целом по Новосибирской области результаты участников ЕГЭ по русскому языку неоднородны. Второй год наблюдается тенденция уменьшения различий баллов по району от среднего по Новосибирской области.

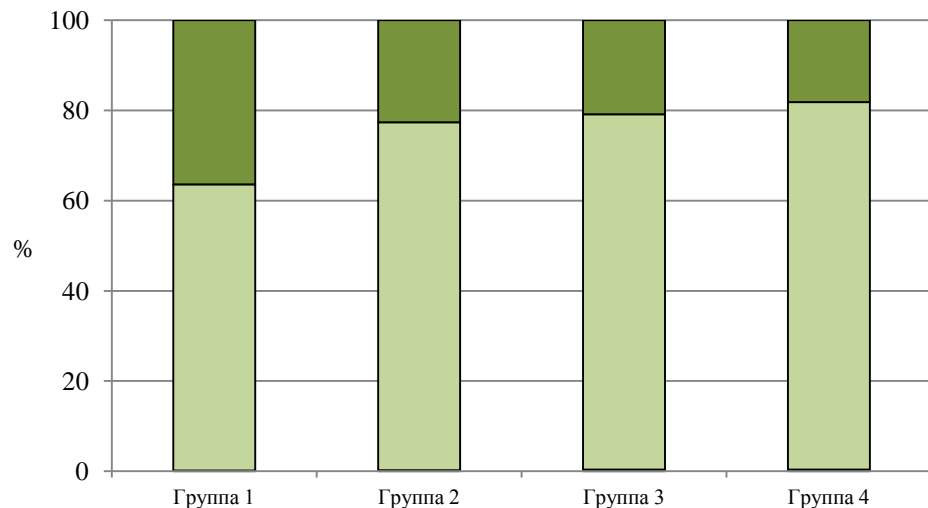
Отклонение среднего балла ЕГЭ по математике (профильный уровень) от среднего балла по Новосибирской области, по муниципальным районам (городским округам) Новосибирской области и административным районам (округу) г. Новосибирска, по годам



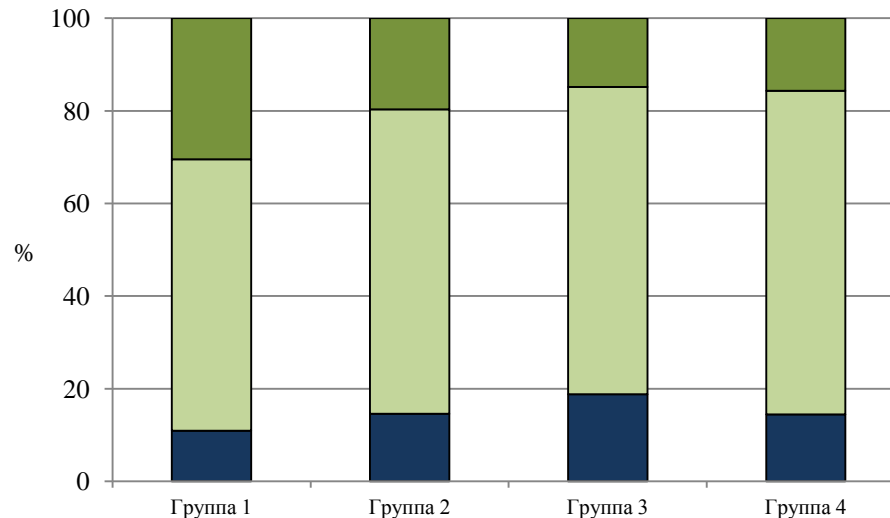
В 2016 году результаты участников ЕГЭ по математике (профильный уровень) первой группы районов находятся в пределах установленного коридора. В 10 районах второй–четвертой групп значения отклонения среднего балла по математике также находятся в пределах установленного коридора или выше. Положительная динамика отклонения среднего балла отмечена в Здвинском, Кочковском и Северном районах Новосибирской области. Обратная ситуация – в Колыванском, Искитимском, Баганском, Усть-Тарковском районах. В целом в области наблюдается уменьшение различий результатов районов по предмету.

*Качество подготовки участников ЕГЭ по обязательным предметам, по группам муниципальных районов (городских округов), 2016 г.*

*Русский язык*



*Математика (профильный уровень)*



- Доля участников ЕГЭ, не сдавших предмет, %
- Доля участников ЕГЭ, сдавших предмет, но не достигших высокого уровня, %
- Доля участников ЕГЭ, сдавших предмет на высоком уровне, %

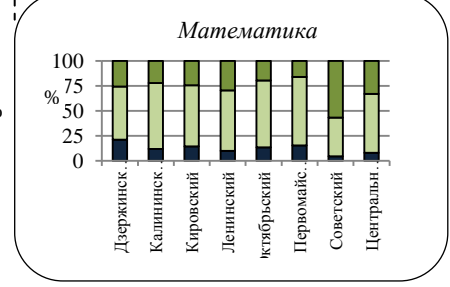
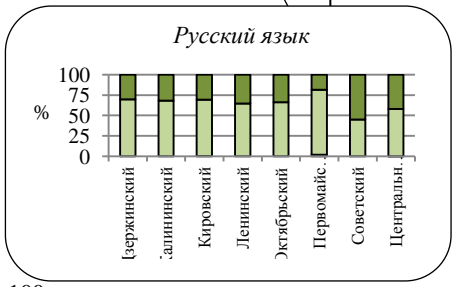
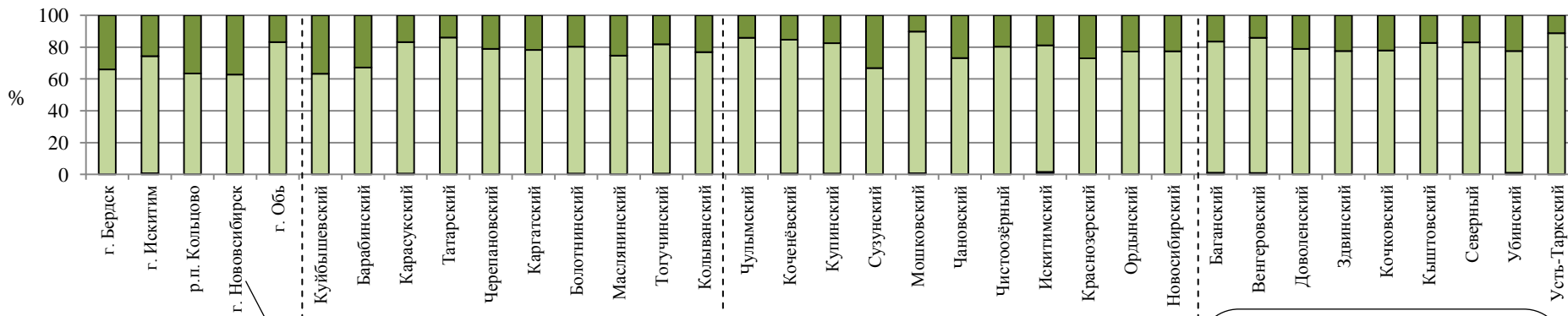
Как и в прошлом году, во всех группах районов есть участники ЕГЭ, не сдавшие русский язык, хотя их доля незначительна.

Участники ЕГЭ городских районов демонстрируют более высокий уровень подготовки, как по русскому языку, так и по математике.

В 2016 году во второй группе муниципальных районов (группа с небольшой долей сельского населения) увеличилась доля выпускников, показавших высокий уровень подготовки по профильной математике.

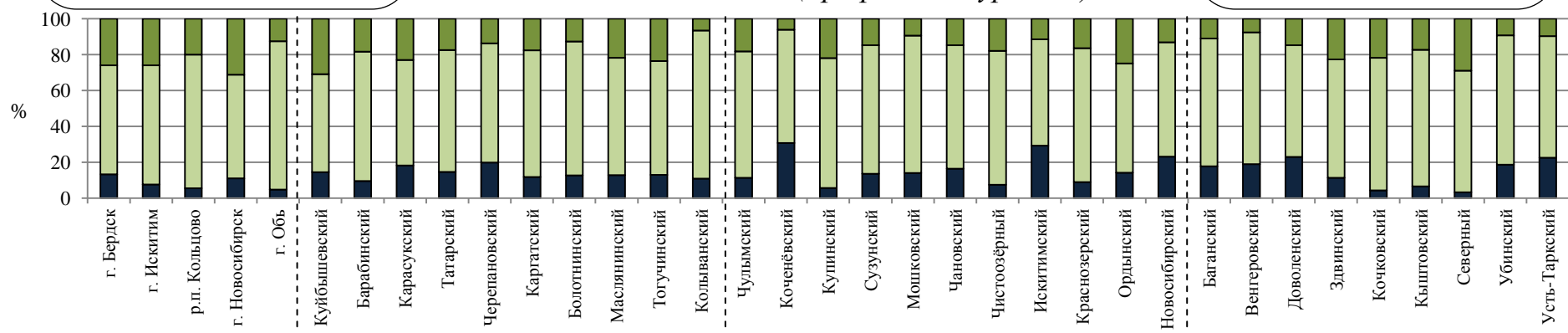
Качество подготовки участников ЕГЭ по обязательным предметам, по муниципальным районам (городским округам) Новосибирской области и административным районам (округу) г. Новосибирска, 2016 г.

Русский язык



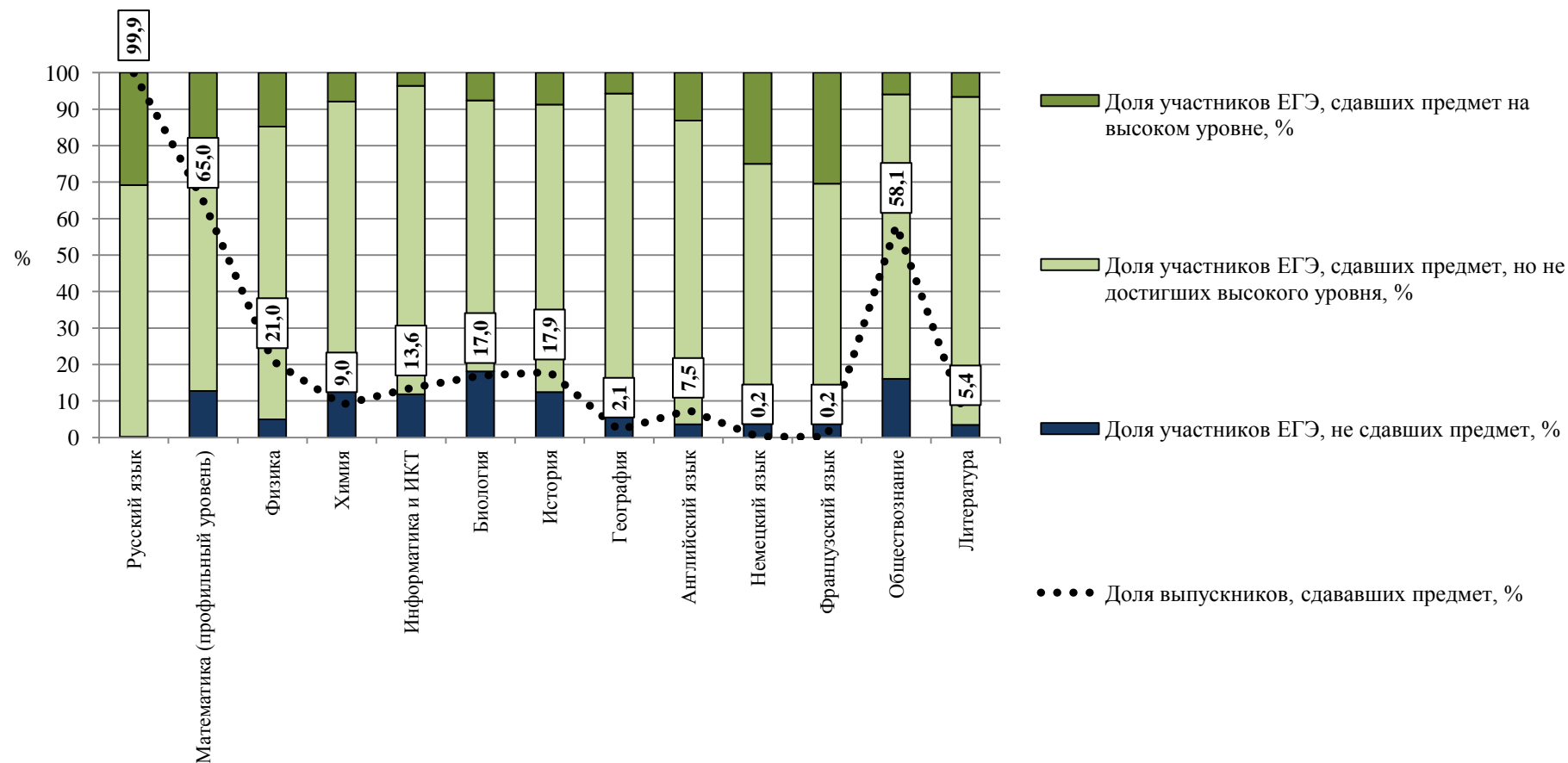
- Доля участников ЕГЭ, не сдавших предмет, %
- Доля участников ЕГЭ, сдавших предмет, но не достигших высокого уровня, %
- Доля участников ЕГЭ, сдавших предмет на высоком уровне, %

Математика (профильный уровень)



Во всех районах Новосибирской области есть участники ЕГЭ, сдавшие обязательные предметы на высоком уровне.

Качество подготовки участников ЕГЭ по предметам, 2016 г.



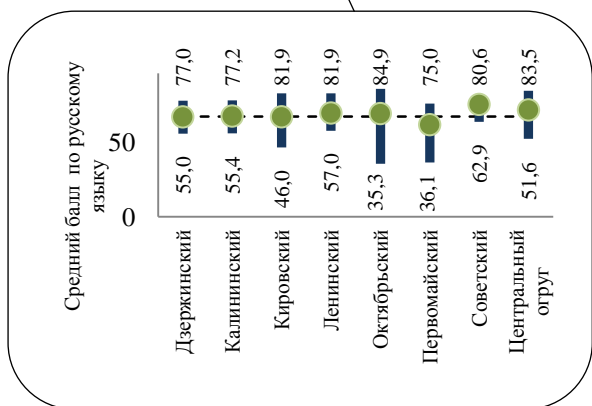
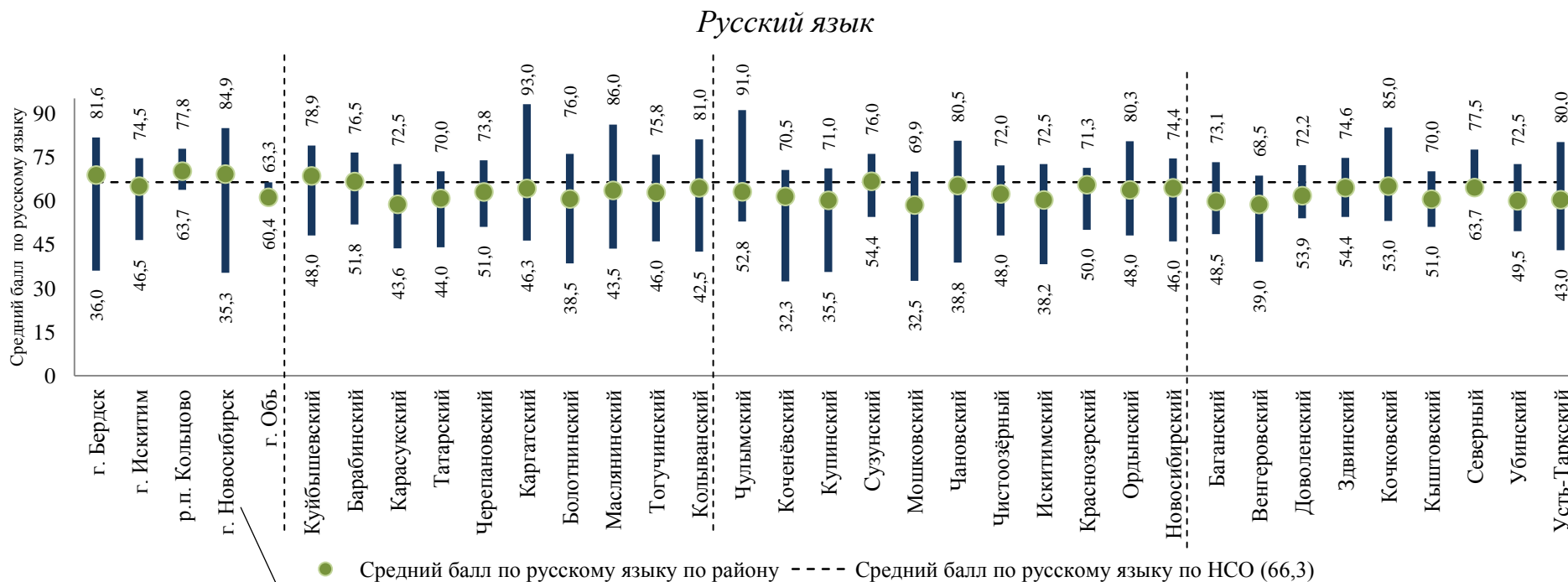
Выпускники 2016 года, как и в прошлом году, среди предметов по выбору чаще выбирали обществознание, физику и историю. Не сдавших экзамен больше среди участников ЕГЭ по обществознанию и биологии.

В целом в регионе по сравнению с 2015 годом наблюдается увеличение доли сдавших на высоком уровне такие предметы как русский язык, математика (профильный уровень), биология и история.

## 5. Обеспечение качественного образования

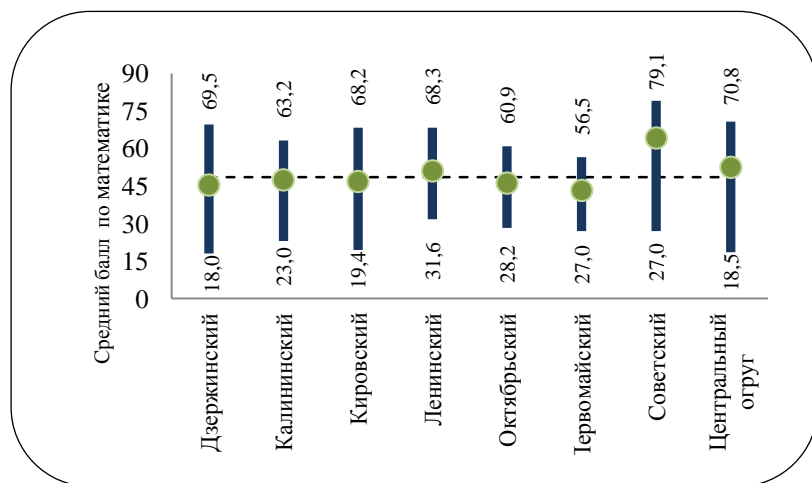
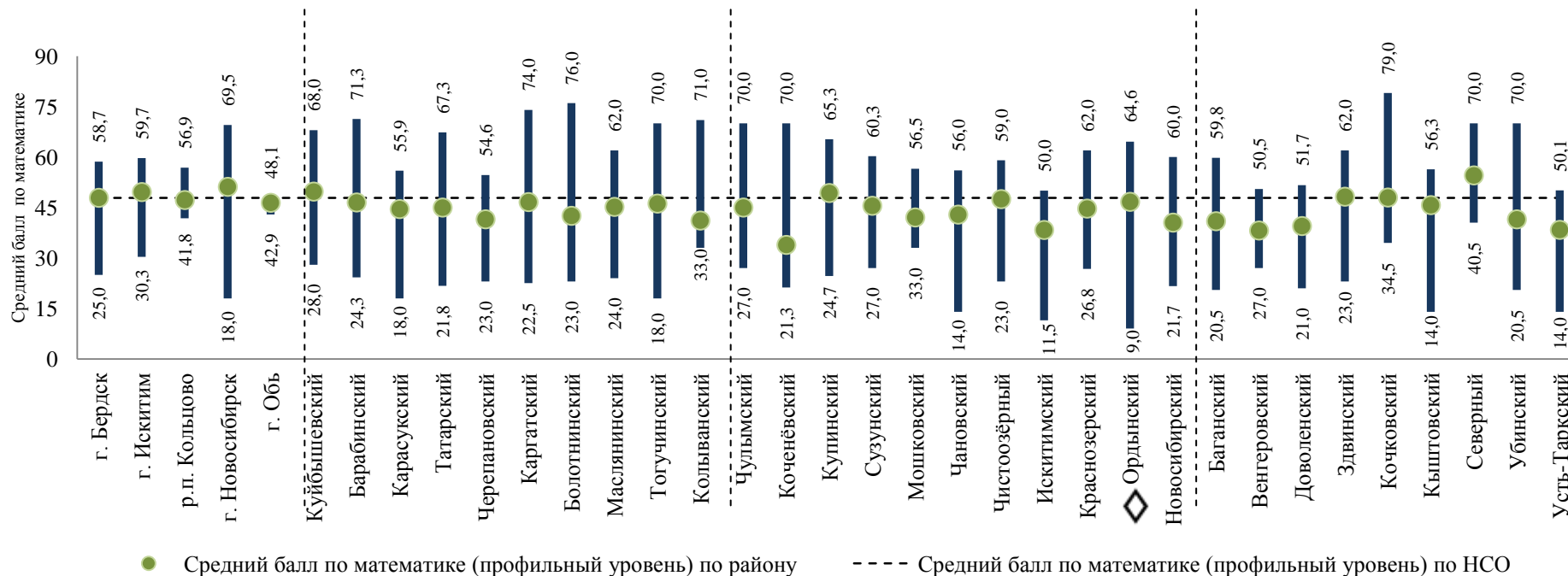
### Возможность получения качественного образования одинакового уровня

Равенство доступа к образованию одинакового уровня по обязательным предметам по муниципальным районам (городским округам) Новосибирской области и административным районам (округу) г. Новосибирска, 2016 г.



Верхние и нижние значения отрезков показывают максимальные и минимальные средние баллы по русскому языку общеобразовательных организаций района. Разница между этими значениями (размах среднего балла) и расположение отрезка относительно среднего балла по району и Новосибирской области демонстрирует различия в качестве подготовки участников ЕГЭ в школах района. Так, наибольшие различия в возможностях получения качественного образования одинакового уровня зафиксированы в г. Бердске и Каргатском районе Новосибирской области.

## Математика (профильный уровень)



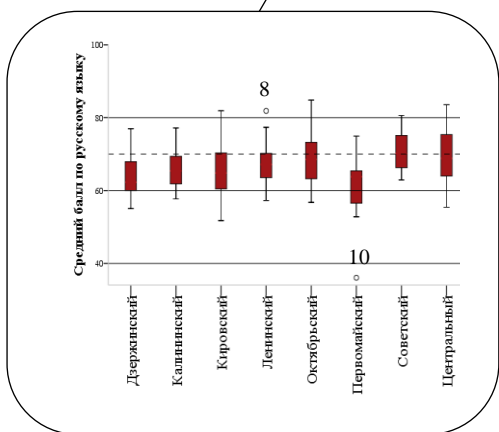
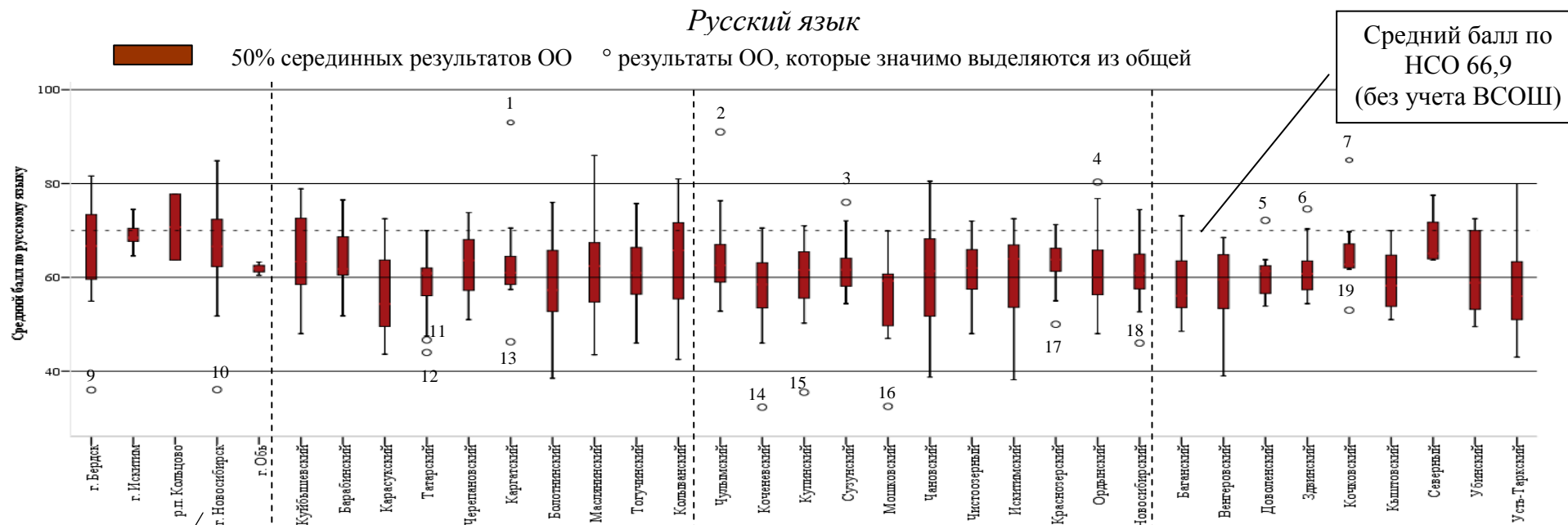
Значительные различия в подготовке обучающихся по математике (профильный уровень) наблюдаются среди школ г. Новосибирска, Каргатского, Болотнинского, Тогучинского районов Новосибирской области.

♦ В районах низкие значения средних баллов зафиксированы в ОО с одним участником ЕГЭ по математике (профильный уровень). Результаты данных ОО не значимы для общих выводов



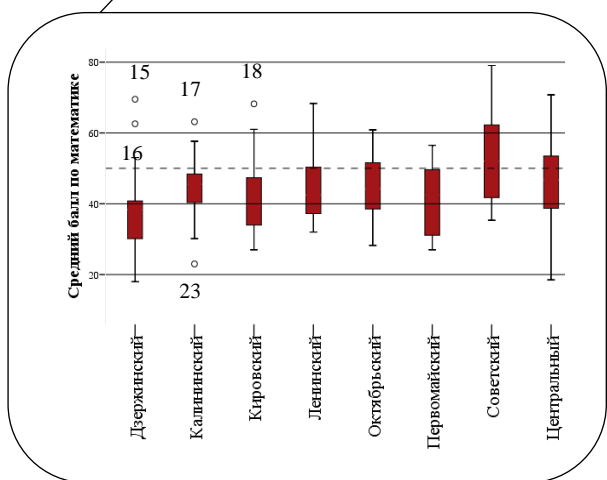
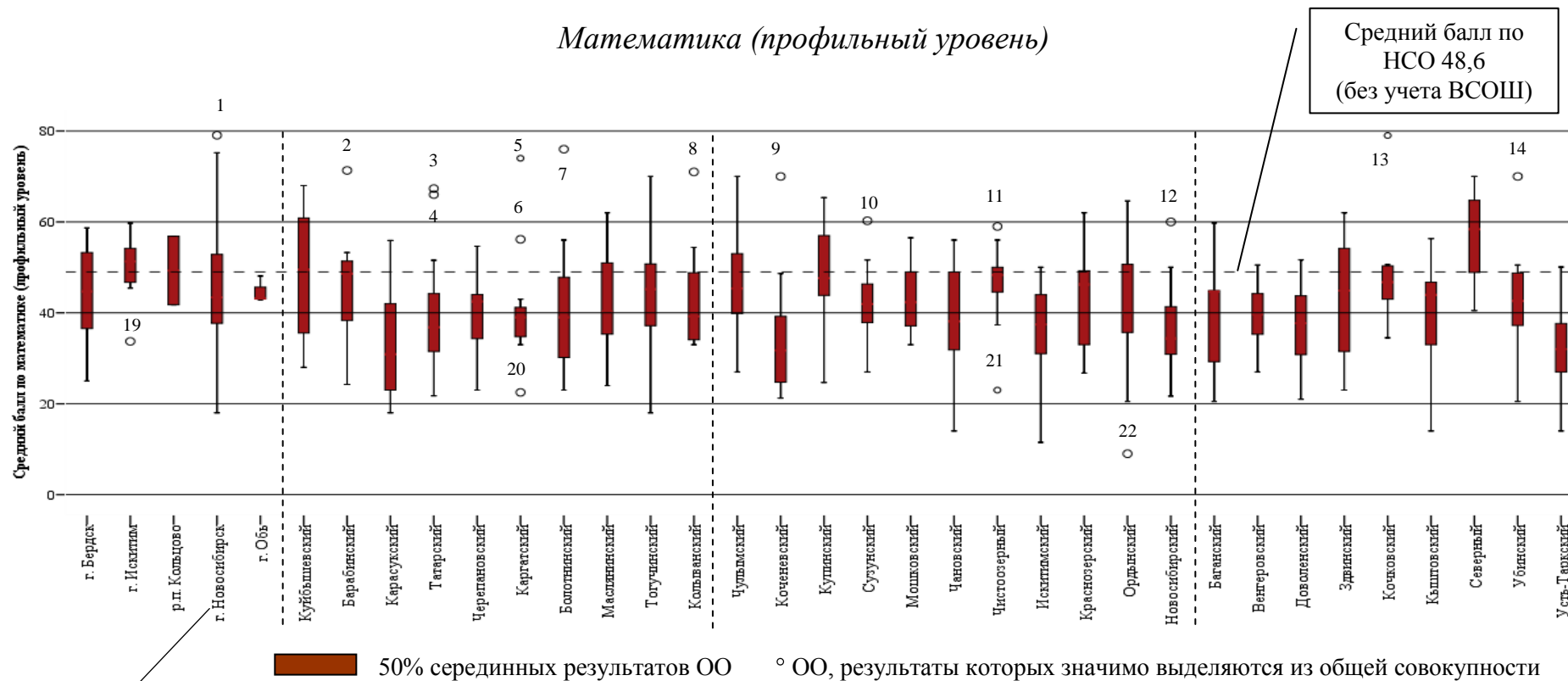
*Разброс средних баллов ЕГЭ по обязательным предметам по общеобразовательным организациям муниципальных районов (городских округов) Новосибирской области и административных районов (округа) г. Новосибирска (без учета вечерних (сменных) общеобразовательных организаций), 2016 г.*

В прямоугольнике заключены 50% результатов – средних баллов ОО по русскому языку. Чем ближе прямоугольник к верхней точке отрезка по району, тем более высокие результаты показывает основное количество ОО данного района. На графике также представлены результаты ОО, существенно отличающиеся от результатов ОО по району.



Половина участников ЕГЭ Куйбышевского, Венгеровского, Доволенского районов показывают результаты по русскому языку близкие к лучшим результатам по району. Обратная ситуация наблюдается в Каргатском, Маслянинском, Мошковском, Кочковском, Северном районах (прямоугольник расположен в нижней части отрезка). Средний балл всех школ г. Обь и Доволенского района ниже, чем по Новосибирской области. Перечень школ, в которых результаты выпускников значимо выделяются из общей совокупности, представлен в приложении 1, их результаты не учитываются в общих выводах по району, так как представляют школы с небольшим количеством выпускников и т.п.

## Математика (профильный уровень)

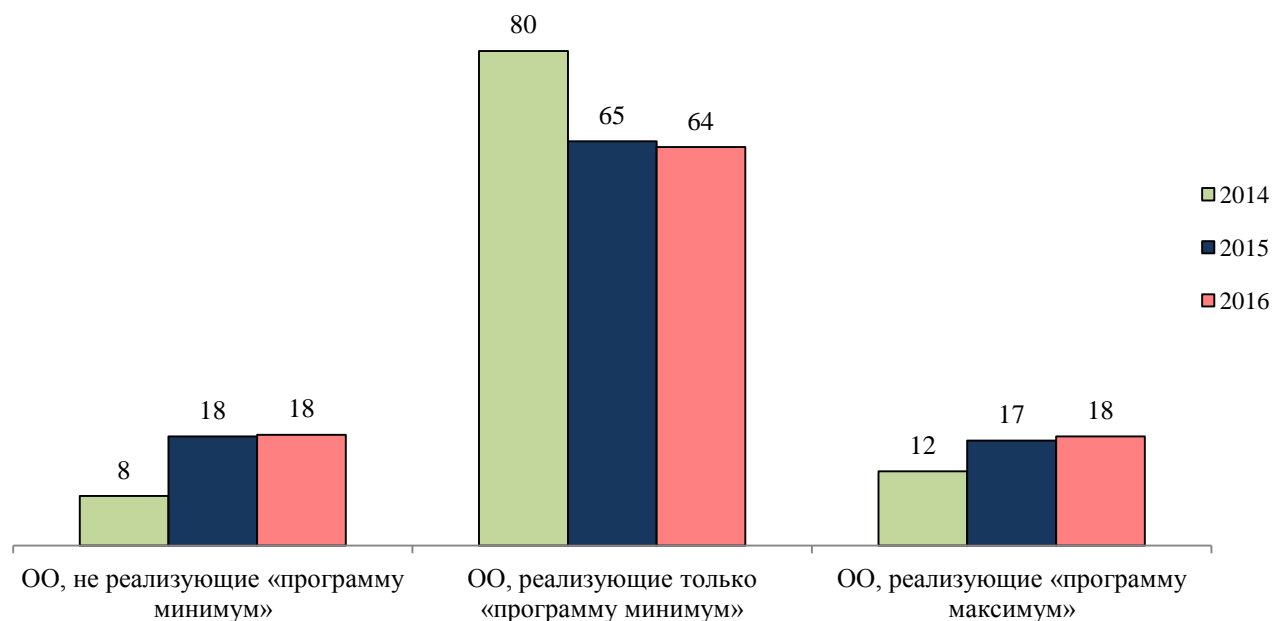


Половина участников ЕГЭ Барабинского, Кочковского, Чановского, Убинского районов показывают результаты по математике (профильный уровень) близкие к лучшим результатам по району. Каждый второй участник ЕГЭ из г. Обь, г. Искитим, Карасукского, Колыванского, Коченевского районов области – близкие к худшим результатам. Средний балл всех школ г. Обь, Каргатского района ниже, чем показатель по Новосибирской области.

Перечень школ, в которых результаты выпускников значимо выделяются из общей совокупности, представлен в приложении 1.

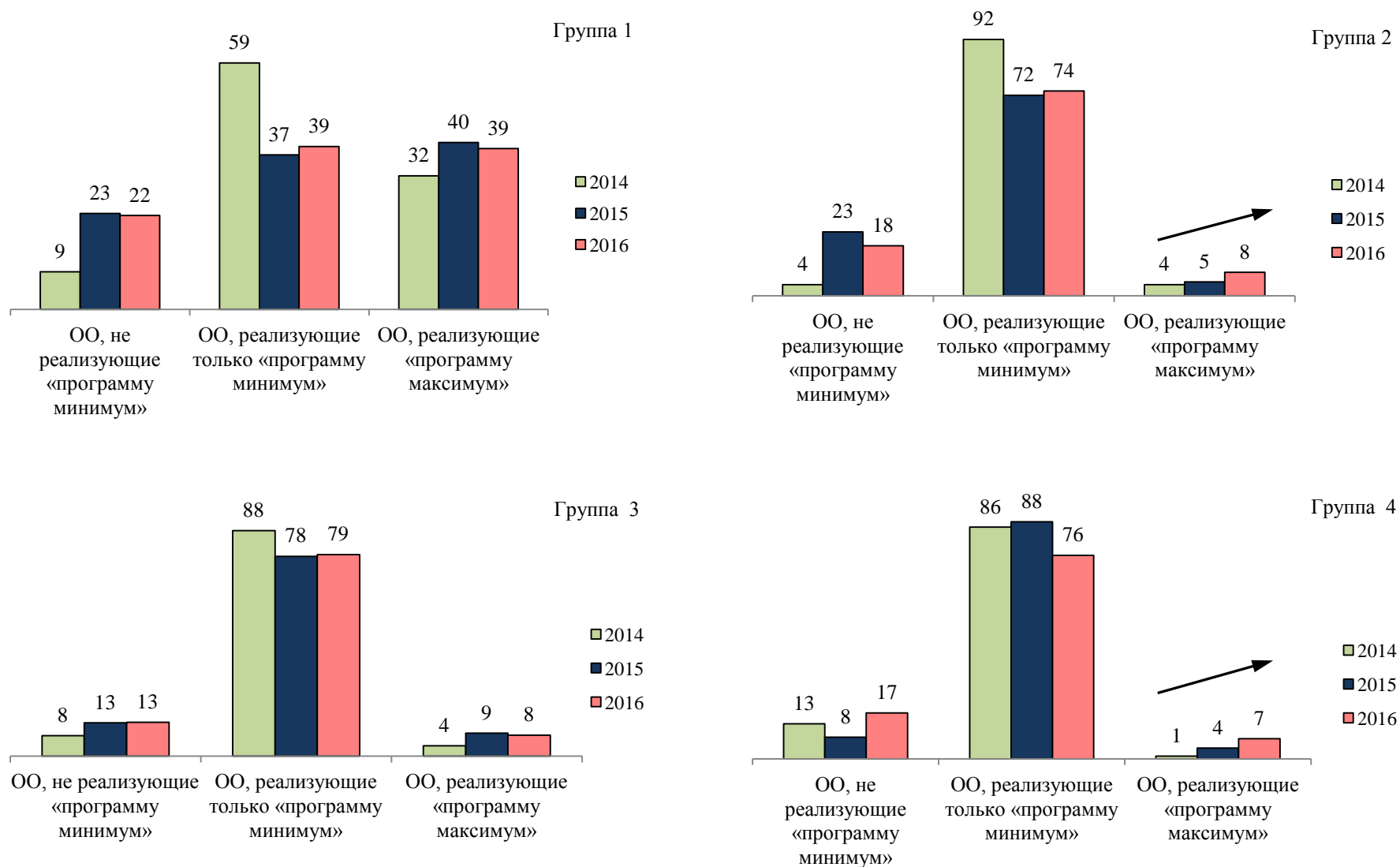
*Распределение общеобразовательных организаций, реализующих «программу максимум» и «программу минимум», по годам (без учета вечерних (сменных) общеобразовательных организаций), %*

Условно принято считать, что ОО реализовала «программу минимум», если все участники ЕГЭ получили аттестаты, и ОО реализовала «программу максимум», если все участники ЕГЭ из этих ОО не только сдали экзамены по обязательным предметам, но и часть из них сдала все экзамены на высоком уровне.

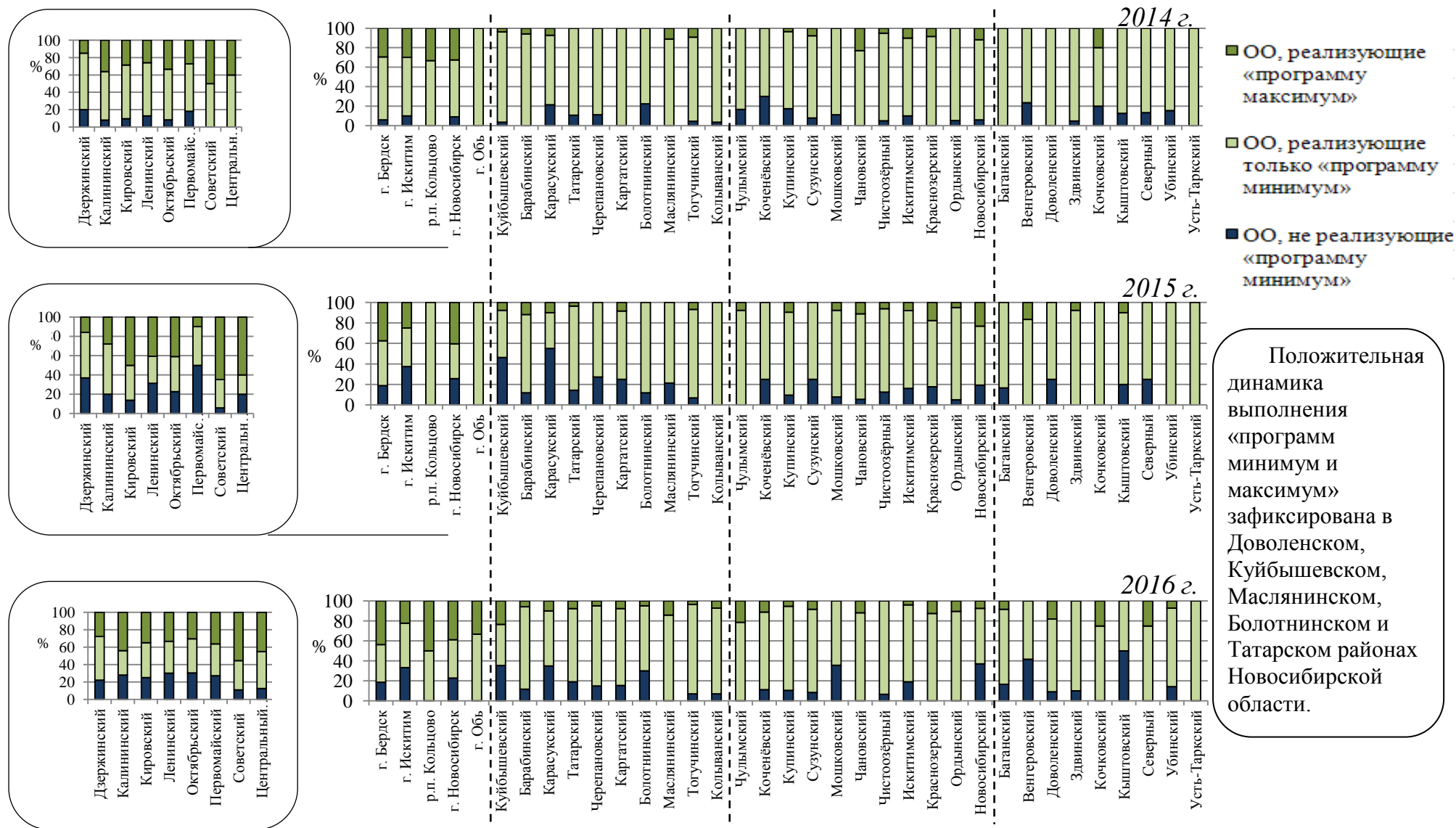


В Новосибирской области сохраняется дифференциация школ по уровню подготовки. Перечень школ, реализующих «программу максимум» и не реализующих «программу минимум» (в т.ч. на протяжении трех лет), представлен в приложении 2.

*Распределение общеобразовательных организаций, реализующих «программу максимум» и «программу минимум», по годам, по группам муниципальных районов (городских округов) Новосибирской области (без учета вечерних (сменных) общеобразовательных организаций), %*



Распределение общеобразовательных организаций, реализующих «программу максимум» и «программу минимум», по муниципальным районам (городским округам) Новосибирской области и административным районам (округу) г. Новосибирска, по годам



## **6. Дополнительный анализ результатов ЕГЭ выпускников специализированных классов по направлениям подготовки: математическое, естественнонаучное (физика, химия), инженерно-технологическое**

Получить представление об эффективности обучения в специализированных классах (далее – спецклассах) помогает ставший традиционным дополнительный анализ результатов ЕГЭ выпускников спецклассов. В 2016 году для анализа выделены направления подготовки: математическое, естественнонаучное (физика, химия), отдельно – инженерно-технологическое. По другим направлениям спецклассов выпускников 11-х классов не было.

Анализ проведён по основным направлениям:

1. *Освоение образовательных стандартов выпускниками спецклассов.* Выполнение выпускниками условий для получения аттестата о среднем общем образовании. Преодоление минимального порога по предметам специализации.

2. *Выбор предметов на ЕГЭ.* Взаимосвязь выбора будущей профессии выпускника с профилем обучения.

3. *Качество учебных достижений выпускников специализированных классов.* Сравнение со средними значениями по Новосибирской области, порогами, характеризующими высокий уровень подготовки по предметам.

При проведении анализа использовались данные региональной информационной системы ГКУ НСО «Новосибирский институт мониторинга и развития образования», общая информация о выпускниках

спецклассов от общеобразовательных организаций (далее – ОО).

### ***Освоение образовательных стандартов выпускниками спецклассов***

#### ***1) по обязательным предметам***

Получили аттестат 99,9% выпускников из спецклассов.

В Гимназии №1 один выпускник не справился с математикой профильного уровня (в основной день экзамена и в резервный).

Все выпускники спецклассов, за исключением одного (из Экономического лицея г. Новосибирска), сдали русский язык на уровне, необходимом для поступления в вуз.

В 2016 году, так же как и в 2015 году, затруднение вызвала сдача экзамена по математике на профильном уровне. Всего в основной день не справились с профильным уровнем математики 14 выпускников спецклассов (2%). Из них один пересдал математику на базовом уровне в резервный день. Остальные – изначально выбирали математику и профильного и базового уровней и сдали в основной день математику на базовом уровне (за исключением выпускника, указанного выше).

Среди не справившихся с математикой профильного уровня – 6 человек из спецкласса по

направлению «математика» (пятеро из городских школ, один – из сельской), 1 из спецкласса инженерно-технологического направления (городская школа).

## 2) по предметам по выбору

Все выпускники спецклассов, выбравших физику, справились с экзаменом.

Двое (из школ Карасукского и Новосибирского районов) не справились с экзаменом по химии, из них один из спецкласса естественнонаучного направления (химия).

Пятеро не сдали информатику, из них трое из математического спецкласса (из одной сельской и двух городских школ).

Трое не справились с экзаменом по биологии (среди них нет обучающихся из спецклассов естественнонаучного направления (химия)).

### **Выбор предметов на ЕГЭ**

#### *Направление «математика»*

Около 90% (в прошлом году – 95%) выпускников специализированных классов, углубленно изучавших математику, выбрали для сдачи математику на профильном уровне (из них 2% не справились с экзаменом).

Остальные выпускники математического направления (всего – 10%) не выбрали математику профильного уровня: 2% из сельских ОО, 8% – из городских.

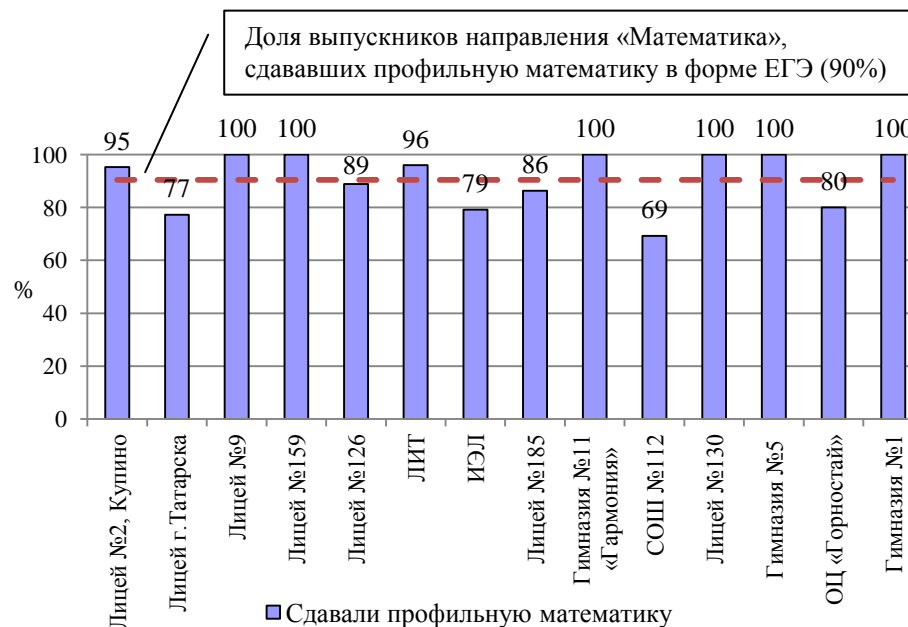


Рисунок 1. Активность выбора профильной математики выпускниками направления «математика»

Практически все выпускники инженерно-технологических классов сдавали математику профильного уровня (в среднем 98%). Также востребованными предметами у них являются физика (50%) и информатика (42%).

Интересен факт, что математику профильного уровня чаще выбирали выпускники направлений «естественнонаучное (физика)» и «инженерно-технологическое» (по 98%), чем «математика» (90%).

#### *Направление «естественнонаучное (физика)»*

По сравнению с прошлым годом незначительно сократилась доля выпускников, выбравших предмет «физика» в качестве экзаменационного (с 75 до 71%).

Более 90% выпускников Лицея №6 г. Бердска, Инженерного лицея НГТУ г. Новосибирска сдавали профильный предмет «физика».

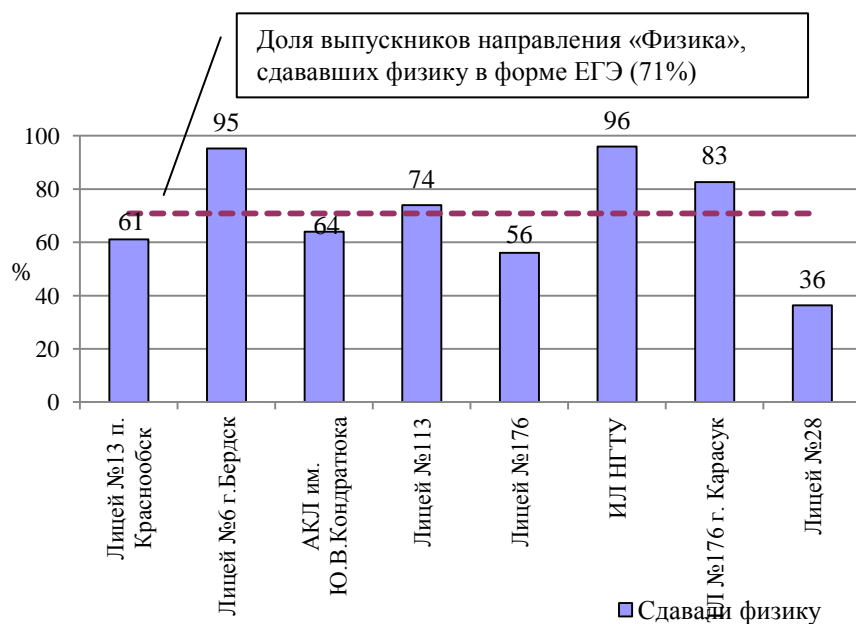


Рисунок 2. Активность выбора физики выпускниками направления «физика»

### Направление «естественнонаучное (химия)»

Увеличилась доля выпускников, выбравших профильный предмет «химия» (с 56% до 62%). При этом в Лицее №22 «Надежда Сибири» все выпускники спецкласса сдавали химию, а в Православной гимназии во имя Преподобного Сергия Радонежского – всего три человека.

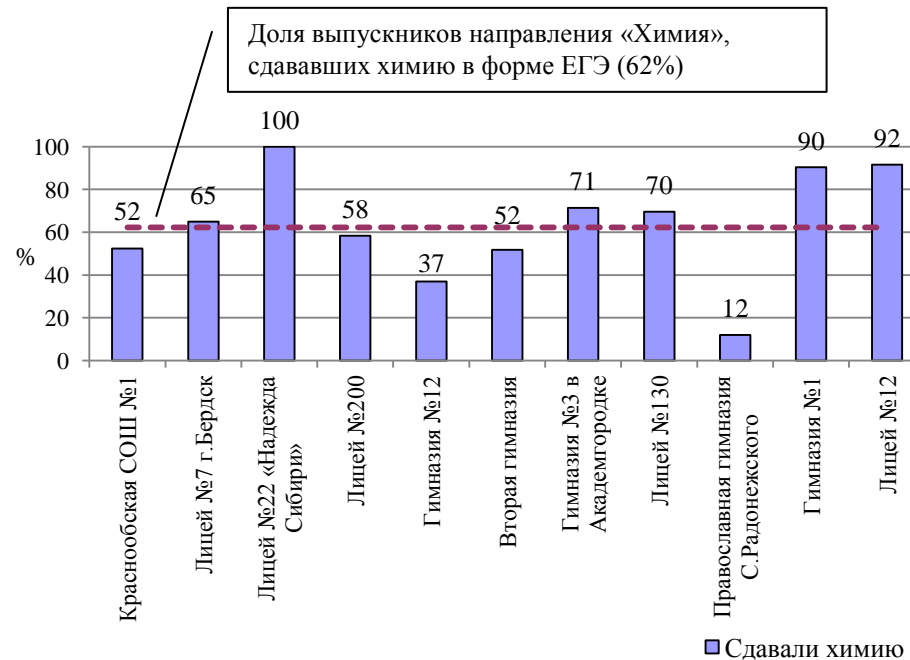


Рисунок 3. Активность выбора химии выпускниками направления «химия»

### Выбор других предметов

Кроме «профильных» предметов, выпускники спецклассов выбирали для сдачи в форме ЕГЭ и «сопутствующие» предметы:

- по направлению «математика» – доля выбравших физику в 2016 году увеличилась (с 35 до 45%), а информатику – почти не изменилась (38%);
- по направлению «химия» – доля выбравших биологию практически не изменилась (54%);
- по направлению «физика» снизилась доля выбравших информатику (с 40% до 31%).



По сравнению с прошлым годом незначительно сократилась доля выпускников спецклассов, сдававших обществознание в форме ЕГЭ (с 37 до 33%). Процент выпускников, выбравших другие предметы, остаётся стабильным в последние годы: история (9%), иностранный язык (8%), литература (3%), география (1%).

Наиболее востребованные предметы по выбору у выпускников специализированных классов по отдельным школам представлены в приложении 1А.

*Положительной тенденцией является то, что выпускники спецклассов по направлению «химия» стали чаще выбирать профильный предмет для сдачи в форме ЕГЭ. По прочим направлениям специализации – выбор профильных предметов не уменьшается.*

*Предметы, не являющиеся профильными или сопутствующие им, менее востребованы у выпускников спецклассов.*

### **Качество учебных достижений выпускников специализированных классов по направлениям**

*1) математическое, естественнонаучное (физика, химия)*

Ежегодно в большинстве школ средний балл ЕГЭ специализированных классов по профильным предметам превышает средний балл по НСО. Исключения составляют:

по математике – Информационно-экономический лицей г. Новосибирска, СОШ №112;

по химии – Краснообская СОШ №1 (данная ситуация сохраняется второй год).

Так как некорректно анализировать динамику средних баллов ЕГЭ по предметам, то рассматриваем отношения средних баллов ЕГЭ выпускников спецклассов к средним баллам по области. По сравнению с прошлым годом улучшились ситуация по физике и химии, ухудшилась – по профильной математике (таблица 1).

*Таблица 1 – Динамика отношений средних баллов выпускников спецклассов к среднему по области*

Предмет	Спец-классы	НСО	Отношение	Спец-классы	НСО	Отношение
	2015			2016		
Математика	67,2	45,2	1,49	67,6	48,5	1,39
Физика	58,7	52,6	1,12	61,2	50,6	1,21
Химия	75,3	58,8	1,28	75,3	53,9	1,31

Сохраняется дифференциация результатов ЕГЭ внутри спецклассов:

по математике – в гимназиях №1 и №5 (разница между максимальными и минимальными баллами – размах – составляет 82 и 67 баллов соответственно);

по химии – в Краснообской СОШ №1 и Второй новосибирской гимназии (размах 66 и 61 балл соответственно).

Более равномерные результаты достигнуты внутри спецклассов:

по математике – в Лицее №130 (размах 32 балла);

по химии – в Лицее №7 (размах 32 балла);

по физике – Технический лицей №176 г. Карасук (26 баллов).

В 2016 году сократилась дифференциация результатов ЕГЭ по физике *между школами*. Разница между максимальными и минимальными значениями баллов среди школ составила 13,4 балла.

По математике и химии обратная ситуация (приложение 2А):

по математике – 42,0 балла (в 2015 г. – 39,3 балла);

по химии – 29,5 (в 2015 г. – 21,6 баллов).

Неравномерный уровень подготовки обучающихся указывает на неиспользованные возможности школы по обеспечению доступности образования одинакового качества для всех обучающихся по этим предметам.

#### *Освоение профильного предмета на высоком уровне*

О качестве подготовки участников ЕГЭ спецклассов свидетельствуют результаты освоения предметов на высоком уровне (приложение 3А).

В большинстве школ доля сдавших «профильный» экзамен с высоким уровнем значительно превышает аналогичный показатель по Новосибирской области. По профилю «математика» все участники ЕГЭ спецклассов Лицея №130 показали высокий уровень подготовки.

В трех ОО доля выпускников, показавших высокий уровень подготовки, оказалась ниже, чем в среднем по области:

по математике – в СОШ №112 (17%) – данная ситуация сохраняется второй год;

по химии – в Лицее №200 (7%), в Православной гимназии во имя Преподобного Сергия Радонежского нет выпускников, показавших высокий результат.

Требует внимания факт, что выпускники спецклассов не показывают высокий уровень подготовки по «профильным» предметам.

#### *2) инженерно-технологическое направление*

Концепция инженерно-технологического образования предполагает углубленное изучение математики, физики, химии, биологии, информатики и английского языка. Среди этих предметов наиболее востребованными для сдачи в форме ЕГЭ стали: математика профильного уровня (98%), физика (52%) и информатика (48%). От 8 до 13% выпускников этих классов выбирали химию, биологию и английский язык.

Выпускники специализированных инженерно-технологических классов в целом сдают ЕГЭ по профильной математике лучше, чем выпускники области (таблица 2).

*Таблица 2 – Результаты ЕГЭ по математике выпускников инженерно-технологических классов*

Наименование ОО	Количество участников	Средний балл		Доля сдавших на высоком уровне	
		ОО	НСО	ОО	НСО
ОЦ «Горностай»	25	<b>82,5</b>	48,5	<b>92,0</b>	26,0
Гимназия №1	27	<b>71,1</b>		<b>81,5</b>	
ТЛ СГГА	20	<b>68,0</b>		<b>75,0</b>	
Гимназия №7 «Сибирская»	22	<b>63,5</b>		<b>50,0</b>	
ЭКЛ г. Новосибирск	21	<b>60,6</b>		<b>42,9</b>	
ТЛ №176 г. Карасук	23	<b>64,5</b>		<b>56,5</b>	

Средний балл по физике выше среднеобластного во всех ОО (таблица 3). В техническом лицее №176 г. Карасук доля сдавших физику на высоком уровне ниже, чем в среднем по области; в экономическом лицее г. Новосибирска – нет таких выпускников.

*Таблица 3 – Результаты ЕГЭ по физике выпускников инженерно-технологических классов*

Наименование ОО	Количество участников	Средний балл		Доля сдавших на высоком уровне	
		ОО	НСО	ОО	НСО
ОЦ «Горностай»	7	<b>85,6</b>	50,6	<b>100,0</b>	14,8
ТЛ СГГА	15	<b>59,4</b>		<b>40,0</b>	
Гимназия №7 «Сибирская»	8	<b>58,1</b>		<b>37,5</b>	
Гимназия №1	14	<b>63,6</b>		<b>35,7</b>	
ЭКЛ г. Новосибирск	6	<b>50,8</b>		0,0	
ТЛ №176 г. Карасук	23	<b>51,5</b>		8,7	

Средний балл по информатике выпускников классов инженерно-технологического направления выше среднего по НСО. В технических лицеях при СГГА и №176 г. Карасук не оказалось выпускников, сдавших предмет на высоком уровне. В остальных школах с такими классами доля выпускников с высоким уровнем подготовки выше, чем в среднем по НСО (таблица 4).

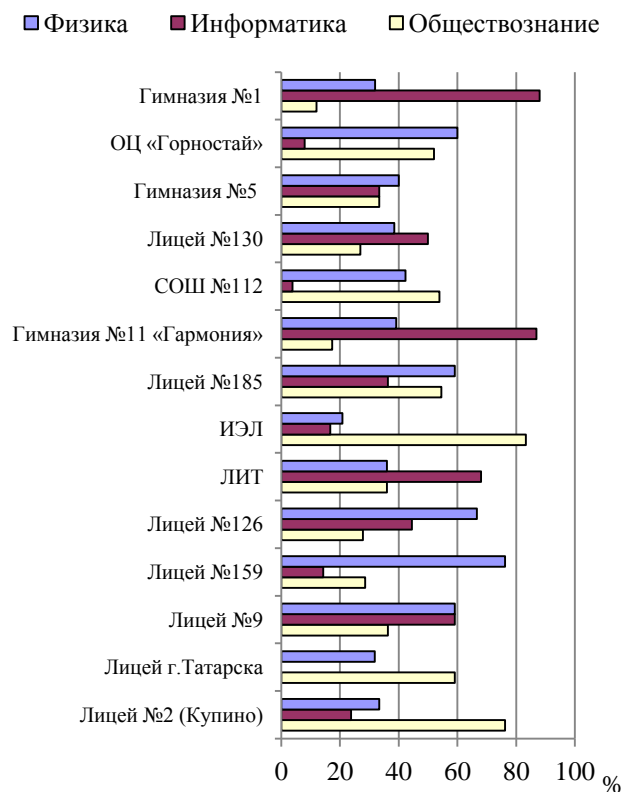
*Таблица 4 – Результаты ЕГЭ по информатике и ИКТ выпускников инженерно-технологических классов*

Наименование ОО	Количество участников	Средний балл		Доля сдавших на высоком уровне	
		ОО	НСО	ОО	НСО
ОЦ «Горностай»	10	<b>81,6</b>	56,0	<b>40,0</b>	3,6
Гимназия №7 «Сибирская»	17	<b>70,4</b>		<b>23,5</b>	
ЭКЛ г. Новосибирск	9	<b>67,8</b>		<b>22,2</b>	
Гимназия №1	10	<b>68,8</b>		<b>10,0</b>	
ТЛ СГГА	14	<b>64,0</b>		0,0	
ТЛ №176 г. Карасук	8	<b>60,4</b>		0,0	

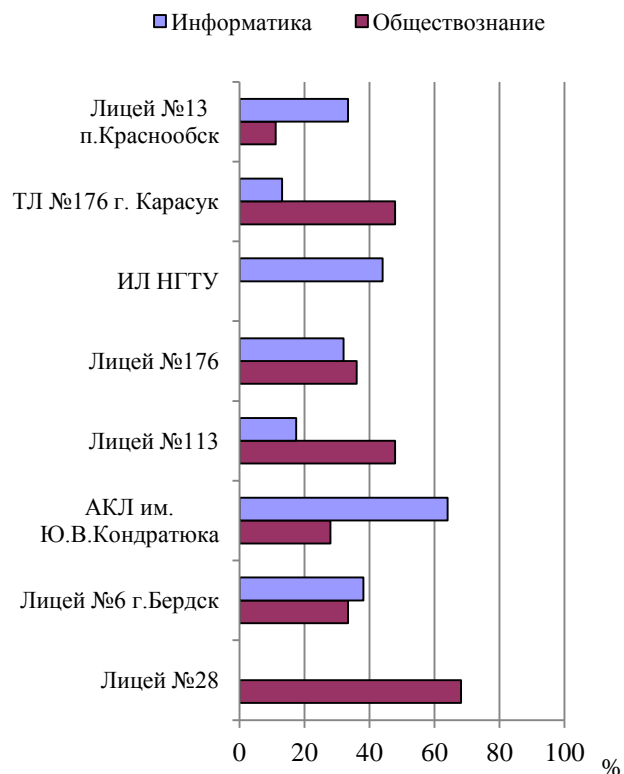
*Результаты выпускников спецклассов по «профильным» предметам в большинстве ОО превышают средние показатели по Новосибирской области.*

*В динамике с 2015 года наблюдается увеличение различий между результатами участников ЕГЭ из спецклассов и участников ЕГЭ в целом по области. Это свидетельствует об эффективности обучения в специализированных классах.*

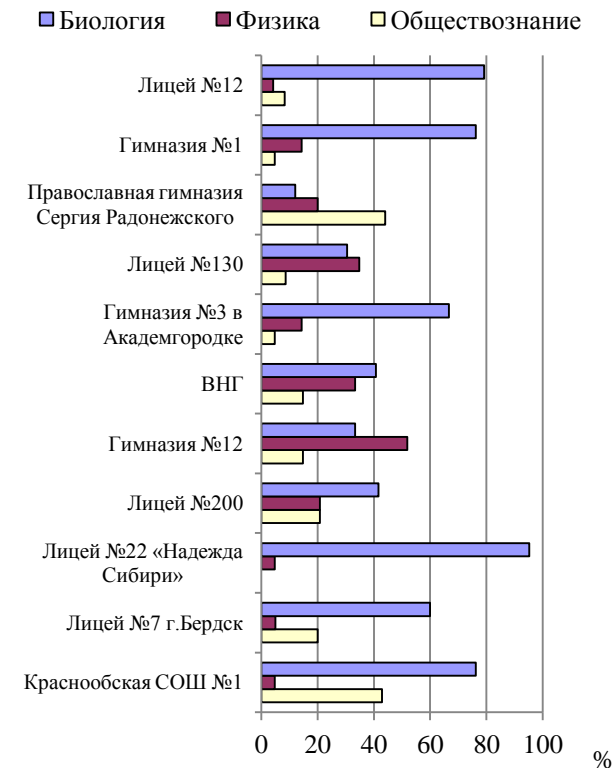
*Наиболее востребованные предметы по выбору у выпускников специализированных классов*



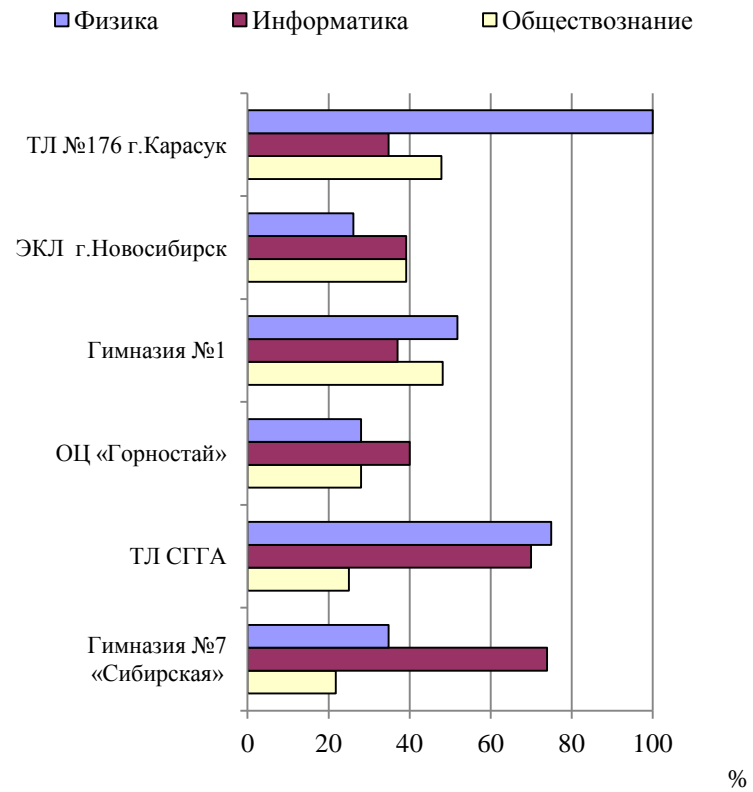
*Направление «Математика»*



*Естественнонаучное направление (физика)*



*Естественнонаучное направление (химия)*



*Инженерно-технологическое направление*

## Средний балл ЕГЭ по профильным предметам

<i>ОО</i>	<i>Количество участников ЕГЭ</i>	<i>Средний балл по ОО</i>	<i>Средний балл по НСО</i>
<b><i>Средний балл по направлению «Математика» – 67,6</i></b>			
Лицей №130	26	88,1	48,5
Гимназия №1	25	79,7	
Лицей №9	22	76,4	
Лицей информационных технологий	24	75,6	
ОЦ «Горностай»	20	74,4	
Гимназия №11 «Гармония»	23	70,0	
Лицей №159	21	68,1	
Гимназия №5	15	63,4	
Лицей №185	19	60,1	
Лицей №126	16	58,0	
Информационно-экономический лицей	19	46,1	
СОШ №112	18	46,1	
Лицей №2 Купинского района	20	55,3	
Лицей г. Татарска	17	66,0	
<b><i>Средний балл по физике по естественнонаучному (физика) направлению – 61,5</i></b>			
ИЛ НГТУ	24	71,0	50,6
Лицей №6, г. Бердск	20	62,2	
Лицей №113	17	59,7	
АКЛ им. Ю.В.Кондратюка	16	58,9	
Лицей №28	8	56,9	
Лицей №176	14	54,5	
Лицей №13 п. Краснообск	11	61,3	
ТЛ №176 г. Карасук	19	57,6	
<b><i>Средний балл по химии по естественнонаучному (химия) направлению – 70,7</i></b>			
Лицей №22 «Надежда Сибири»	21	81,9	53,9
Лицей №130	16	76,2	
Гимназия №12	10	75,0	
Гимназия №3 в Академгородке	15	73,3	
Гимназия №1	19	72,1	
Лицей №7, г. Бердск	13	71,7	
Лицей №12	22	68,7	
Вторая Новосибирская гимназия	14	67,1	
Православная гимназия Сергия Радонежского	3	65,7	
Лицей №200	14	61,6	
Краснообская СОШ №1	11	52,4	

*Доля участников ЕГЭ специализированных классов, сдавших экзамены по профилю на высоком уровне, %*

<i>ОО</i>	<i>Количество участников ЕГЭ</i>	<i>Доля сдавших на высоком уровне</i>	<i>Доля по НСО</i>
<b><i>Направление «Математика» (установленное значение балла – 68)</i></b>			
Лицей №130	26	<b>100,0</b>	26,0
Лицей №9	22	<b>90,9</b>	
Гимназия №1	25	<b>88,0</b>	
Лицей информационных технологий	24	<b>87,5</b>	
ОЦ «Горностай»	20	<b>85,0</b>	
Гимназия №11 «Гармония»	23	<b>73,9</b>	
Лицей №159	21	<b>66,7</b>	
Гимназия №5	15	<b>60,0</b>	
Лицей №126	16	<b>50,0</b>	
Лицей №185	19	<b>47,4</b>	
Информационно-экономический лицей	19	<b>26,3</b>	
СОШ №112	18	16,7	
Лицей г. Татарска	17	<b>70,6</b>	
Лицей №2 Купинского района	20	<b>35,0</b>	
<b><i>Естественнонаучное направление (физика) (установленное значение балла – 62)</i></b>			
ИЛ НГТУ	24	<b>58,3</b>	14,8
Лицей №113	17	<b>41,2</b>	
Лицей №6, г. Бердск	20	<b>40,0</b>	
АКЛ им. Ю.В.Кондратюка	16	<b>37,5</b>	
Лицей №28	8	<b>25,0</b>	
Лицей №176	14	<b>21,4</b>	
ТЛ №176 г. Карасук	19	<b>26,3</b>	
Лицей №13 п. Краснообск	11	<b>18,2</b>	
<b><i>Естественнонаучное направление (химия) (установленное значение балла – 80)</i></b>			
Лицей №22 «Надежда Сибири»	21	<b>61,9</b>	7,9
Лицей №130	16	<b>37,5</b>	
Гимназия №1	19	<b>31,6</b>	
Гимназия №12	10	<b>30,0</b>	
Гимназия №3 в Академгородке	15	<b>26,7</b>	
Лицей №12	22	<b>18,2</b>	
Лицей №7, г. Бердск	13	<b>15,4</b>	
Вторая Новосибирская гимназия	14	<b>14,3</b>	
Лицей №200	14	7,1	
Православная гимназия Сергия Радонежского	3	0,0	
Краснообская СОШ №1	11	<b>9,1</b>	

**Образовательные организации, средний балл которых значительно превышает средний балл по муниципальному району (городскому округу) Новосибирской области, административному району (округу) г. Новосибирска**

**по русскому языку:**

1. МКОУ Кольцовская средняя общеобразовательная школа, Каргатский район;
2. МКОУ Серебрянская средняя общеобразовательная школа, Чулымский район;
3. МКОУ «Сузунская средняя общеобразовательная школа № 1», Сузунский район;
4. МКОУ Ордынская средняя общеобразовательная школа №1 имени героя Советского Союза А.Д. Гаранина, Ордынский район;
5. МКОУ Доволенская средняя общеобразовательная школа №2 имени С.И. Лазарева, Доволенский район;
6. МКОУ Здвинская средняя общеобразовательная школа №1, Здвинский район;
7. МКОУ «Троицкая средняя школа», Кочковский район;
8. МАОУ «Вторая Новосибирская гимназия», г. Новосибирск, Ленинский район.

**по математике (профильный уровень):**

1. Структурное подразделение НГУ - Специализированный учебно-научный центр Университета, г. Новосибирск;
2. МКОУ Новоспасская средняя общеобразовательная школа, Барабинский район;
3. МБОУ Лицей г. Татарска, Татарский район;
4. МБОУ Казаткульская средняя общеобразовательная школа, Татарский район;
5. МКОУ Форпост-Каргатская средняя общеобразовательная школа, Каргатский район;
6. МКОУ Каргатская средняя общеобразовательная школа №1, Каргатский район;
7. МКОУ Боровская средняя общеобразовательная школа, Болотнинский район;
8. МБОУ «Боярская средняя общеобразовательная школа», Колыванский район;
9. МКОУ Чистопольская средняя общеобразовательная школа, Коченевский район;
10. МКОУ «Шайдуровская средняя общеобразовательная школа», Сузунский район;
11. МКОУ «Табулгинская средняя общеобразовательная школа имени П.Д. Слюсарева», Чистоозёрный район;
12. МАОУ Лицей №13 п. Краснообска, Новосибирский район;
13. МКОУ «Троицкая средняя школа», Кочковский район;
14. МКОУ «Ермолаевская средняя школа», Убинский район;
15. МБОУ «Аэрокосмический лицей имени Ю.В. Кондратюка», г. Новосибирск, Дзержинский район;
16. МБОУ «Лицей № 113», г. Новосибирск, Дзержинский район;
17. МАОУ «Гимназия № 12», г. Новосибирск, Калининский район;
18. МБОУ «Лицей Информационных Технологий», г. Новосибирск, Кировский район.



**Образовательные организации, средний балл которых значительно ниже среднего балла по муниципальному району (городскому округу) Новосибирской области, административному району (округу) г. Новосибирска**

**по русскому языку:**

9. ЧОУ Школа «Экология и Диалектика», г. Бердск;
10. МБОУ «Средняя общеобразовательная школа №154», г. Новосибирск, Первомайский район;
11. МБОУ Козловская средняя общеобразовательная школа, Татарский район;
12. МБОУ Первомайская средняя общеобразовательная школа, Татарский район;
13. МКОУ Карганская средняя общеобразовательная школа, Каргатский район;
14. МКОУ Леснополянская средняя общеобразовательная школа, Коченевский район;
15. МКОУ Лягушинская средняя общеобразовательная школа, Купинский района;
16. МКОУ «Широкоярская средняя общеобразовательная школа», Мошковский район;
17. МКОУ Садовская средняя общеобразовательная школа, Краснозерский район;
18. МКОУ «Издrevинская средняя школа № 58», Новосибирский район;
19. МКОУ «Новорешетовская средняя школа», Кочковский район.

**по математике (профильный уровень):**

19. МАОУ Средняя общеобразовательная школа № 9, г.Искитим;
20. МКОУ Верх-Каргатская средняя общеобразовательная школа, Каргатский район;
21. МКОУ «Елизаветинская средняя общеобразовательная школа», Чистоозёрный район;
22. МКОУ Нижнекаменская средняя общеобразовательная школа, Ордынский район;
23. ЧОУ «Православная гимназия во имя святых равноапостольных Кирилла и Мефодия», г. Новосибирск, Калининский район.

**Общеобразовательные организации, реализующие «программу максимум» (без учета вечерних (сменных) общеобразовательных организаций)**

№ п/п	Наименование ОО	Доля участников ЕГЭ, сдавших все предметы на высоком уровне, %	Количество участников ЕГЭ
1	МКОУ Чистопольская средняя общеобразовательная школа, Коченевский район	50	2
2	МБОУ «Боярская средняя общеобразовательная школа», Колыванский район	33	3
3	МКОУ «Троицкая средняя школа», Кочковский район	33	3
4	СП НГУ Специализированный учебно-научный центр Университета, г. Новосибирск	32	259
5	МБОУ Новоображенская средняя школа, Чановский район	25	4
6	МКОУ средняя общеобразовательная школа №9, Чулымский район	25	4
7	МБОУ «Лицей №130 имени академика М. А. Лаврентьева», г. Новосибирск	24	79
8	МБОУ «Лицей №159», г. Новосибирск	21	43
9	МКОУ «Лебедевская средняя школа», Тогучинский район	20	5
10	МКОУ «Шурыгинская средняя общеобразовательная школа», Черепановский район	17	6
11	МКОУ «Мышланская средняя общеобразовательная школа», Сузунский район	17	6
12	МАОУ «Вторая Новосибирская гимназия», г. Новосибирск	16	77
13	МБОУ «Гимназия №3 в Академгородке», г. Новосибирск	15	72
14	МКОУ Майская средняя общеобразовательная школа, Краснозерский район	14	7
15	МБОУ «Лицей №113», г. Новосибирск	13	46
16	МБОУ «Гимназия №4», г. Новосибирск	13	60
17	МБОУ «Лицей №126», г. Новосибирск	13	38
18	МБОУ «Инженерный лицей Новосибирского государственного технического университета», г. Новосибирск	13	128
19	МАОУ «Образовательный центр - гимназия №6 «Горностай», г. Новосибирск	13	136
20	МАОУ «Гимназия №7 «Сибирская», г. Новосибирск	12	50
21	МБОУ «Средняя общеобразовательная школа №83», г. Новосибирск	11	18
22	МБОУ «Средняя общеобразовательная школа №186», г. Новосибирск	11	27
23	МБОУ «Средняя общеобразовательная школа №10», Куйбышевский район	11	28
24	МКОУ Согорнская средняя общеобразовательная школа, Доволенский район	11	9

<b>№ п/п</b>	<b>Наименование ОО</b>	<b>Доля участников ЕГЭ, сдавших все предметы на высоком уровне, %</b>	<b>Количество участников ЕГЭ</b>
25	МБОУ «Гимназия №13» (МБОУ гимназия №13) , г. Новосибирск	10	30
26	МБОУ «Средняя общеобразовательная школа №9», Куйбышевский район	10	20
27	МБОУ Лицей г. Татарска, Татарский район	10	21
28	МБОУ «Средняя общеобразовательная школа №43», г. Новосибирск	9	44
29	МАОУ «Гимназия №12», г. Новосибирск	9	57
30	МБОУ «Лицей №185», г. Новосибирск	9	22
31	МАОУ «Средняя общеобразовательная школа «Диалог» с углубленным изучением английского языка», г. Новосибирск	9	11
32	МБОУ Чановская средняя школа №1, Чановский район	9	33
33	МБОУ «Средняя общеобразовательная школа №12», г. Бердск	8	25
34	МБОУ «Аэрокосмический лицей имени Ю.В. Кондратюка», г. Новосибирск	8	73
35	МАОУ «Гимназия №10», г. Новосибирск	8	66
36	МБОУ «Средняя общеобразовательная школа №137 с углубленным изучением иностранных языков», г. Новосибирск	8	24
37	МБОУ «Средняя общеобразовательная школа №103», г. Новосибирск	8	25
38	МБОУ «Средняя общеобразовательная школа №49», г. Новосибирск	8	53
39	МКОУ Доволенская средняя общеобразовательная школа №2 имени С.И. Лазарева, Доволенский район	8	13
40	МБОУ «Средняя общеобразовательная школа с углубленным изучением отдельных предметов №2 «Спектр», г. Бердск	7	41
41	МАОУ «Лицей №7», г. Бердск	7	59
42	МБОУ Средняя общеобразовательная школа №2, г. Искитим	7	14
43	МБОУ «Лицей №200», г. Новосибирск	7	72
44	МБОУ «Средняя общеобразовательная школа №203 с углубленным изучением предметов художественно-эстетического цикла», г. Новосибирск	7	29
45	МБОУ «Лицей №81», г. Новосибирск	7	41
46	МБОУ «Гимназия №8», г. Новосибирск	7	27
47	МБОУ «Лицей №12», г. Новосибирск	7	43
48	МБОУ Маслянинская средняя общеобразовательная школа №3, Маслянинский район	7	15

№ п/п	Наименование ОО	Доля участников ЕГЭ, сдавших все предметы на высоком уровне, %	Количество участников ЕГЭ
49	МКОУ Вагайцевская средняя общеобразовательная школа имени Н.Н. Медведева, Ордынский район	7	14
50	МБОУ «Средняя общеобразовательная школа №96 с углубленным изучением английского языка», г. Новосибирск	6	31
51	МАОУ «Лицей №9», г. Новосибирск	6	80
52	МБОУ «Лицей Информационных Технологий», г. Новосибирск	6	97
53	МБОУ «Технический лицей-интернат №128», г. Новосибирск	6	47
54	МБОУ «Средняя общеобразовательная школа №3», Куйбышевский район	6	48
55	МКОУ Краснообская средняя общеобразовательная школа №2, Новосибирский район	6	17
56	МКОУ Средняя общеобразовательная школа №1, Чулымский район	6	17
57	МКОУ Баганская средняя общеобразовательная школа №2 имени героя Советского Союза Андрея Григорьевича Матвиенко, Баганский район	6	18
58	МБОУ «Биотехнологический лицей №21», р.п. Кольцово	5	37
59	МБОУ «Новосибирская классическая гимназия №17», г. Новосибирск	5	44
60	МБОУ «Средняя общеобразовательная школа №141 с углубленным изучением математики», г. Новосибирск	5	21
61	МБОУ «Средняя общеобразовательная школа №142», г. Новосибирск	5	42
62	МБОУ «Средняя общеобразовательная школа №99 с углубленным изучением предметов художественно-эстетического цикла», г. Новосибирск	5	44
63	МБОУ Средняя общеобразовательная школа №9 г. Татарска, Татарский район	5	38
64	МБОУ Средняя общеобразовательная школа №93, Барабинский район	5	21
65	МКОУ Чикская средняя общеобразовательная школа №6, Коченевский район	5	22
66	МКОУ Чулымский лицей, Чулымский район	5	19
67	МБОУ «Средняя общеобразовательная школа №1», г. Бердск	4	52
68	МАОУ Средняя общеобразовательная школа №4, г. Искитим	4	27
69	МБОУ «Средняя общеобразовательная школа №82», г. Новосибирск	4	26
70	МБОУ «Гимназия №9 имени Героя Российской Федерации Немыткина Михаила Юрьевича», г. Новосибирск	4	50
71	МБОУ «Средняя общеобразовательная школа №173», г. Новосибирск	4	24

<b>№ п/п</b>	<b>Наименование ОО</b>	<b>Доля участников ЕГЭ, сдавших все предметы на высоком уровне, %</b>	<b>Количество участников ЕГЭ</b>
72	МБОУ «Средняя общеобразовательная школа №207», г. Новосибирск	4	71
73	МАОУ «Лицей №176», г. Новосибирск	4	25
74	МБОУ «Средняя общеобразовательная школа №196», г. Новосибирск	4	50
75	МАОУ «Информационно-экономический лицей», г. Новосибирск	4	24
76	МБОУ «Средняя общеобразовательная школа №45», г. Новосибирск	4	28
77	МБОУ «Средняя общеобразовательная школа №92», г. Новосибирск	4	46
78	МБОУ «Средняя общеобразовательная школа №129», г. Новосибирск	4	23
79	МБОУ «Средняя общеобразовательная школа №52», г. Новосибирск	4	23
80	МАОУ «Гимназия №11 «Гармония», г. Новосибирск	4	70
81	МБОУ «Средняя общеобразовательная школа №80», г. Новосибирск	4	26
82	МБОУ «Средняя общеобразовательная школа №102», г. Новосибирск	4	24
83	МБОУ «Средняя общеобразовательная школа №162 с углубленным изучением французского языка», г. Новосибирск	4	25
84	ЧОУ «Православная гимназия во имя Преподобного Сергия Радонежского», г. Новосибирск	4	25
85	МБОУ «Гимназия №1 имени А.Л. Кузнецовой», Куйбышевский район	4	24
86	МБОУ средняя общеобразовательная школа №2 г.Болотного, Болотнинский район	4	45
87	МКОУ Ордынская средняя общеобразовательная школа №1 имени героя Советского Союза А.Д. Гаранина, Ордынский район	4	23
88	МКОУ «Кочковская средняя школа», Кочковский район	4	24
89	МКОУ «Убинская средняя школа №1», Убинский район	4	23
90	МБОУ «Средняя общеобразовательная школа №5», г. Бердск	3	38
91	ГАОУ «Школа-интернат с углубленным изучением предметов спортивного профиля», г. Новосибирск	3	40
92	МБОУ «Средняя общеобразовательная школа №158», г. Новосибирск	3	29
93	МБОУ «Средняя общеобразовательная школа №23», г. Новосибирск	3	38
94	МБОУ «Гимназия №16 «Французская», г. Новосибирск	3	59
95	МБОУ «Средняя общеобразовательная школа №119», г. Новосибирск	3	37
96	МБОУ «Средняя общеобразовательная школа №29 с углубленным изучением истории и обществознания», г. Новосибирск	3	29

<b>№ п/п</b>	<b>Наименование ОО</b>	<b>Доля участников ЕГЭ, сдавших все предметы на высоком уровне, %</b>	<b>Количество участников ЕГЭ</b>
97	МБОУ гимназия №1 имени Героя Советского Союза В.Н. Тимонова, Карасукский район	3	40
98	МКОУ Каргатская средняя общеобразовательная школа №1, Каргатский район	3	40
99	МКОУ Краснозерская средняя общеобразовательная школа №2 имени Ф.И. Анисичкина, Краснозерский район	3	35
100	МКОУ средняя общеобразовательная школа №105, Купинский район	3	31
101	МКОУ «Средняя общеобразовательная школа №4 р. п. Линёво», Искитимский район	3	37
102	МКОУ Северная средняя школа, Северный район	3	38
103	МБОУ «Средняя общеобразовательная школа №11», г. Бердск	2	47
104	МБОУ «Средняя общеобразовательная школа №13», г. Бердск	2	41
105	МБОУ «Голмачевская школа №60», г. Обь	2	64
106	Структурное подразделение Новосибирского государственного университета - Высший колледж информатики Университета, г. Новосибирск	2	41
107	МАОУ «Гимназия №15 «Содружество», г. Новосибирск	2	56
108	МБОУ «Средняя общеобразовательная школа №168 с углубленным изучением предметов художественно-эстетического цикла», г. Новосибирск	2	47
109	МБОУ «Средняя общеобразовательная школа №13», г. Новосибирск	2	57
110	МБОУ «Средняя общеобразовательная школа №120», г. Новосибирск	2	43
111	МБОУ «Средняя общеобразовательная школа №63 с углубленным изучением английского языка», г. Новосибирск	2	50
112	ГБОУ «Сибирский авиационный кадетский корпус им. А.И. Покрышкина (школа-интернат)», г. Новосибирск	2	46
113	МБОУ «Средняя общеобразовательная школа №48», г. Новосибирск	2	49
114	МБОУ «Средняя общеобразовательная школа №50», г. Новосибирск	2	56
115	МБОУ «Средняя общеобразовательная школа №210», г. Новосибирск	2	54
116	МБОУ «Средняя общеобразовательная школа №2», г. Новосибирск	2	51
117	МБОУ «Средняя общеобразовательная школа №19», г. Новосибирск	2	45
118	МБОУ «Новосибирский городской педагогический лицей имени А.С. Пушкина», г. Новосибирск	2	46
119	МБОУ «Средняя общеобразовательная школа №54 с углубленным изучением предметов	2	46

№ п/п	Наименование ОО	Доля участников ЕГЭ, сдавших все предметы на высоком уровне, %	Количество участников ЕГЭ
	социально-гуманитарного цикла», г. Новосибирск		
120	МБОУ Маслянинская средняя общеобразовательная школа №1, Маслянинский район	2	46
121	МБОУ «Экономический лицей», г. Новосибирск	1	75
122	МБОУ технический лицей №176, Карасукский район	1	89
123	МАОУ Лицей №13 п. Краснообска, Новосибирский район	1	67

**Общеобразовательные организации, не реализующие «программу минимум» (без учета вечерних (сменных) общеобразовательных организаций)**

<b>№ п/п</b>	<b>Наименование ОО</b>	<b>Доля выпускников, не получивших аттестат, %</b>	<b>Количество участников ЕГЭ</b>
1	ЧОУ Школа «Экология и Диалектика», г. Бердск	100	1
2	МКОУ Таганаевская средняя общеобразовательная школа имени Героя Советского Союза А.В. Сарыгина, Болотнинский район	100	1
3	МКОУ Сергеевская средняя образовательная школа, Кыштовский район	100	1
4	МБОУ Казачемысская средняя общеобразовательная школа, Татарский район	50	4
5	МКОУ Кривояшинская средняя общеобразовательная школа, Болотнинский район	50	2
6	МКОУ Лягушинская средняя общеобразовательная школа, Купинский район	50	2
7	МКОУ «Широкоярская средняя общеобразовательная школа», Мошковский район	50	2
8	МКОУ «Пешковская средняя школа», Убинский район	50	2
9	МБОУ «Пихтовская средняя общеобразовательная школа», Колыванский район	40	5
10	МБОУ «Средняя общеобразовательная школа №154», г. Новосибирск	35	32
11	МБОУ Красноярская средняя общеобразовательная школа, Татарский район	33	3
12	МБОУ Чернокурьянская средняя общеобразовательная школа, Карасукский район	33	6
13	МКОУ Леснополянская средняя общеобразовательная школа, Коченевский район	33	3
14	МКОУ «Дубровинская средняя общеобразовательная школа», Мошковский район	33	3
15	МКОУ «Белоярская средняя общеобразовательная школа», Мошковский район	33	9
16	МКОУ «Балтинская средняя общеобразовательная школа», Мошковский район	33	3
17	МКОУ «Издrevинская средняя школа №58», Новосибирский район	33	3
18	МКОУ «Средняя общеобразовательная школа с. Легостаево», Искитимский район	30	11
19	МБОУ «Средняя общеобразовательная школа №128», г. Новосибирск	29	21
20	МБОУ Орловская средняя общеобразовательная школа, Татарский район	25	4
21	МКОУ Орловская средняя образовательная школа, Кыштовский район	25	4
22	МКОУ Каргатская средняя общеобразовательная школа №2 им. Горького, Каргатский район	24	17
23	МБОУ «Средняя общеобразовательная школа №36», г. Новосибирск	22	23
24	МКОУ Светлополянская средняя общеобразовательная школа имени Героя Советского Союза В.Х. Иванова, Болотнинский район	22	9
25	МКОУ 2-Сибирцевская средняя общеобразовательная школа, Венгеровский район	22	9
26	МКОУ «Средняя общеобразовательная школа №4», Куйбышевский район	21	19



№ п/п	Наименование ОО	Доля выпускников, не получивших аттестат, %	Количество участников ЕГЭ
27	МКОУ «Верх-Ичинская средняя общеобразовательная школа», Куйбышевский район	20	5
28	МКОУ «Гжатская средняя общеобразовательная школа», Куйбышевский район	20	5
29	МБОУ Первомихайловская средняя общеобразовательная школа, Татарский район	20	5
30	МКОУ «Усть-Каменская средняя школа», Тогучинский район	20	5
31	МКОУ «Малышевская средняя общеобразовательная школа», Сузунский район	20	5
32	МКОУ Большереченская средняя образовательная школа, Кыштовский район	20	5
33	МКОУ Черновская средняя образовательная школа, Кыштовский район	20	5
34	МБОУ «Средняя общеобразовательная школа №87», г. Новосибирск	19	21
35	МБОУ «Средняя общеобразовательная школа №143», г. Новосибирск	17	12
36	МКОУ «Новоичинская средняя общеобразовательная школа», Куйбышевский район	17	6
37	МБОУ Увальская средняя общеобразовательная школа, Татарский район	17	6
38	МКОУ Ачинская средняя общеобразовательная школа имени Героя Советского Союза Г.К. Котова, Болотнинский район	17	6
39	МКОУ «Мочищенская средняя общеобразовательная школа №45», Новосибирский район	17	6
40	МКОУ «Павловская средняя общеобразовательная школа», Чистоозерный район	17	6
41	МКОУ 2-Петропавловская средняя общеобразовательная школа, Венгеровский район	17	6
42	МБОУ «Средняя общеобразовательная школа №32», г. Новосибирск	15	20
43	МБОУ «Средняя общеобразовательная школа №146», г. Новосибирск	15	20
44	МБОУ «Средняя общеобразовательная школа №46 имени Героя России Сергея Амосова», г. Новосибирск	14	22
45	МБОУ Михайловская средняя общеобразовательная школа, Карасукский район	14	7
46	МКОУ Первотроицкая средняя общеобразовательная школа, Каргатский район	14	7
47	МКОУ «Средняя общеобразовательная школа д. Шибково», Искитимский район	14	7
48	МКОУ Венгеровская средняя общеобразовательная школа №2, Венгеровский район	14	22
49	МКОУ Тартасская средняя общеобразовательная школа, Венгеровский район	14	14
50	МБОУ «Средняя общеобразовательная школа №147», г. Новосибирск	13	24
51	МКОУ Крутишинская средняя общеобразовательная школа, Черепановский район	13	8
52	МБОУ Кудряшовская средняя общеобразовательная школа №25, Новосибирский район	13	16
53	МКОУ Ново-Шиловская средняя общеобразовательная школа №82, Новосибирский район	13	8
54	МКОУ Ивановская средняя общеобразовательная школа имени Героя Советского Союза Николая Гавриловича Шепелева, Баганский район	13	8

№ п/п	Наименование ОО	Доля выпускников, не получивших аттестат, %	Количество участников ЕГЭ
55	МКОУ Палецкая средняя общеобразовательная школа, Баганский район	13	8
56	МКОУ Нижне-Чулымская средняя общеобразовательная школа, Здвинский район	13	8
57	МБОУ «Средняя общеобразовательная школа №198», г. Новосибирск	11	19
58	МБОУ «Средняя общеобразовательная школа №2», Куйбышевский район	11	18
59	МКОУ Марусинская средняя общеобразовательная школа №24, Новосибирский район	11	9
60	МКОУ «Средняя общеобразовательная школа №1 р. п. Линёво имени Ф.И. Кулиша», Искитимский район	11	28
61	МБОУ «Средняя общеобразовательная школа №15», г. Новосибирск	10	31
62	МКОУ «Средняя общеобразовательная школа п. Листвянский», Искитимский район	10	10
63	МКОУ «Средняя общеобразовательная школа с. Преображенка», Искитимский район	10	11
64	МБОУ «Средняя общеобразовательная школа №78», г. Новосибирск	9	47
65	МБОУ «Средняя общеобразовательная школа №175», г. Новосибирск	9	32
66	МБОУ Хорошинская средняя общеобразовательная школа, Карасукский район	9	11
67	МБОУ Барышевская средняя общеобразовательная школа №9, Новосибирский район	9	11
68	МКОУ Плотниковская средняя общеобразовательная школа №111, Новосибирский район	9	12
69	МКОУ Доволенская средняя общеобразовательная школа №1, Доволенский район	9	22
70	МБОУ «Средняя общеобразовательная школа №183 с углублённым изучением предметов художественно-эстетического цикла», г. Новосибирск	8	25
71	МБОУ «Средняя общеобразовательная школа №67», г. Новосибирск	8	26
72	МКОУ Безменовская средняя общеобразовательная школа, Черепановский район	8	12
73	МБОУ средняя общеобразовательная школа №5, Карасукский район	8	39
74	МБОУ «Средняя общеобразовательная школа №3 «Пеликан», г. Бердск	7	15
75	МБОУ «Средняя общеобразовательная школа №69», г. Новосибирск	7	14
76	МБОУ Калиновская средняя общеобразовательная школа, Карасукский район	7	14
77	МБОУ средняя общеобразовательная школа №21 г. Болотного, Болотнинский район	6	17
78	МКОУ средняя общеобразовательная школа №16 г. Болотного, Болотнинский район	6	18
79	МБОУ Октябрьская средняя общеобразовательная школа, Карасукский район	6	18
80	МКОУ Чикская средняя общеобразовательная школа №7, Коченевский район	6	16
81	МКОУ «Толмачевская средняя общеобразовательная школа №61», Новосибирский район	6	17
82	МКОУ Венгеровская средняя общеобразовательная школа №1, Венгеровский район	6	18
83	МБОУ «Средняя общеобразовательная школа №51», г. Новосибирск	5	19

№ п/п	Наименование ОО	Доля выпускников, не получивших аттестат, %	Количество участников ЕГЭ
84	МБОУ «Средняя общеобразовательная школа №131», г. Новосибирск	5	19
85	МБОУ «Средняя общеобразовательная школа №20», г. Новосибирск	5	22
86	МБОУ «Средняя общеобразовательная школа №56», г. Новосибирск	5	20
87	МАОУ «Средняя общеобразовательная школа №1 г.Черепанова», Черепановский район	5	22
88	МКОУ средняя общеобразовательная школа №2, Барабинский район	5	22
89	МКОУ средняя общеобразовательная школа «Мошковский центр образования», Мошковский район	5	19
90	МКОУ Березовская средняя общеобразовательная школа №12, Новосибирский район	5	20
91	МБОУ Верх-Тулинская средняя общеобразовательная школа №14, Новосибирский район	5	20
92	МКОУ «Убинская средняя школа №2», Убинский район	5	19
93	МБОУ «Средняя общеобразовательная школа №10 «Пересвет», г. Бердск	4	50
94	МБОУ Средняя общеобразовательная школа №8, г. Искитим	4	26
95	МБОУ «Лицей №22 «Надежда Сибири», г. Новосибирск	4	107
96	МБОУ «Средняя общеобразовательная школа №122», г. Новосибирск	4	25
97	МБОУ «Средняя общеобразовательная школа №26», г. Новосибирск	4	23
98	МБОУ «Средняя общеобразовательная школа №34», г. Новосибирск	4	27
99	МБОУ «Средняя общеобразовательная школа №8», г. Новосибирск	4	46
100	МБОУ «Лицей №136», г. Новосибирск	4	27
101	МБОУ «Средняя общеобразовательная школа №188», г. Новосибирск	4	24
102	МБОУ «Средняя общеобразовательная школа №75», г. Новосибирск	4	24
103	МБОУ «Средняя общеобразовательная школа №97», г. Новосибирск	4	26
104	МБОУ «Средняя общеобразовательная школа №190», г. Новосибирск	4	25
105	МКОУ «Средняя общеобразовательная школа №5», Куйбышевский район	4	24
106	МБОУ «Тогучинская средняя школа №1», Тогучинский район	4	23
107	МКОУ средняя общеобразовательная школа №47, Барабинский район	4	25
108	МБОУ Средняя общеобразовательная школа №1 с углубленным изучением отдельных предметов, г. Искитим	3	36
109	МБОУ «Средняя общеобразовательная школа №7», г. Новосибирск	3	58
110	МБОУ «Средняя общеобразовательная школа №197», г. Новосибирск	3	38
111	МБОУ «Средняя общеобразовательная школа №3 имени Бориса Богаткова», г. Новосибирск	3	39
112	МБОУ «Средняя общеобразовательная школа №192», г. Новосибирск	3	30

<b>№ п/п</b>	<b>Наименование ОО</b>	<b>Доля выпускников, не получивших аттестат, %</b>	<b>Количество участников ЕГЭ</b>
113	МБОУ «Гимназия №14 «Университетская», г. Новосибирск	3	29
114	МБОУ «Средняя общеобразовательная школа №187», г. Новосибирск	3	31
115	МБОУ «Средняя общеобразовательная школа №76», г. Новосибирск	3	29
116	МБОУ Средняя общеобразовательная школа №2, Карасукский район	3	37
117	МКОУ Средняя общеобразовательная школа №80 им.В.П. Кузнецова, Купинский район	3	29
118	МБОУ Кыштовская средняя общеобразовательная школа №1, Кыштовский район	3	39
119	МБОУ Средняя общеобразовательная школа №11, г. Искитим	2	48
120	МБОУ «Средняя общеобразовательная школа №109», г. Новосибирск	2	51
121	МБОУ «Средняя общеобразовательная школа №167», г. Новосибирск	2	48
122	МБОУ «Средняя общеобразовательная школа №195», г. Новосибирск	2	45
123	МБОУ «Средняя общеобразовательная школа №206», г. Новосибирск	2	51
124	МБОУ «Средняя общеобразовательная школа №165», г. Новосибирск	2	49
125	МБОУ «Гимназия №1», г. Новосибирск	1	128

**Перечень общеобразовательных организаций, не реализующих «программу минимум» в течение трех лет (с учетом вечерних (сменных) общеобразовательных организаций)**

Наименование ОО	2014 г.		2015 г.		2016 г.	
	доля участников ЕГЭ, не получивших аттестат, %	количество участников ЕГЭ, чел.	доля участников ЕГЭ, не получивших аттестат, %	количество участников ЕГЭ, чел.	доля участников ЕГЭ, не получивших аттестат, %	количество участников ЕГЭ, чел.
МБОУ «Средняя общеобразовательная школа №154», г. Новосибирск	12	26	18	17	35	32
МБОУ Открытая (сменная) общеобразовательная школа №1, г. Искитим	17	38	11	39	33	46
МБОУ «Вечерняя (сменная) школа №24», г. Новосибирск	4	58	16	34	26	47
МБОУ «Вечерняя (сменная) школа №15», г. Новосибирск	5	46	7	31	13	23
МБОУ «Вечерняя (сменная) школа №1», г. Новосибирск	11	58	11	56	10	55
МБОУ «Средняя общеобразовательная школа №67», г. Новосибирск	15	14	12	27	8	26
МБОУ «Средняя общеобразовательная школа №75», г. Новосибирск	2	55	4	29	4	24
МКОУ средняя общеобразовательная школа №80 им.В.П. Кузнецова, Купинский район	10	22	4	26	3	29