



# ДОШКОЛЬНЫЙ ВЕСТНИК

НОЯБРЬ • 2020 • № 9 (85)



Личность и способности ребенка развиваются только в той деятельности, которой он занимается по собственному желанию и с интересом.

Ю. Б. Гиппенрейтер

## Читайте в номере

**Новости дошкольного образования**

**Коррекционно-развивающая работа в ДОО**

**Творческая мастерская**

**Говорят специалисты**

### УВЕЛИЧИТЕЛЬНОЕ СТЕКЛО

Веду я с этим стеклышком  
Волшебный разговор:  
Гляжу в него на камушки,  
А вижу цепи гор.

Оно мгновенно превратит  
Мох в темный лес густой,  
А каплю чистую воды –  
В живой пчелиный рой.

Я за работой паучка  
Могу теперь следить –  
Смотрю, как выпускает он  
Чуть видимую нить.

Похож на тигра паучок!  
Но сами мотыльки  
Беспечно в сеть его летят,  
В тончайшие силки.

Да! Как бы ни был мал предмет,  
Стекло мое тотчас  
Волшебно делает его  
Крупней во много раз.

И если сквозь стекло взглянуть  
На желтый лунный глаз,  
Покажется, что до него  
Легко дойти за час.

*Уолтер де ла Мэр,  
перевод с английского  
Виктора Лунина*

..... **новости дошкольного образования** .....

## Подведены итоги регионального этапа VIII Всероссийского конкурса «Воспитатели России»

Всероссийский конкурс «Воспитатели России» проводится в целях выявления, поддержки и распространения инновационного опыта воспитателей, педагогических работников и руководителей образовательных организаций, определения успешно работающих воспитателей. В конкурсе принимают участие воспитатели, педагогические работники и руководители образовательных организаций, зарегистрированных на территории РФ. Пробразом современного Всероссийского конкурса «Воспитатели России» стал Всероссийский конкурс «Детские сады – детям», впервые проведенный активистами-волонтерами при поддержке Всероссийской политической партии «Единая Россия» в 2010 году. Второй Всероссийский конкурс «Детские сады – детям» проведен в 2011 году.

Всероссийский конкурс «Воспитатели России» учрежден общественной организацией «Воспитатели России» при поддержке Всероссийской политической партии «Единая Россия» в 2015 году. Конкурсы «Воспитатели России» состоялись в 2015, 2016, 2017, 2018, 2019 и 2020 годах. Организатором конкурса выступает Всероссийская общественная организация содействия развитию профессиональной сферы дошкольного образования «Воспитатели России». Конкурс проводится при поддержке Фонда президентских грантов.

Региональный этап конкурса проводится уже четыре года, и число участников с каждым годом увеличивается. В 2020 году было представлено 120 конкурсных работ. Региональный этап проводился с 1 июля по 31 октября 2020 года Организационным комитетом субъекта РФ, состав и порядок работы которого определяется в каждом субъекте Российской Федерации самостоятельно. 29 победителей регионального этапа VIII Всероссийского конкурса «Воспитатели России» чествовали 16 октября в зале Законодательного собрания Новосибирской области. Из Чистоозерного, Краснозёрского, Кыштовского, Татарского и других районов области, а также городов Искитима и Новосибирска приехали работники дошкольных образовательных организаций, те, кто отлично показал себя в ходе профессионального состязания.

Оргкомитет определил самых результативных конкурсантов в восьми номинациях: «Лучший воспитатель образовательной организации», «Лучший воспитатель-профессионал, работающий со здоровьесберегающей образовательной технологией», «Лучший профессионал образовательной организации», «Молодые профессионалы», «Инклюзивное образование», «Лучшая методическая разработка по физическому развитию, воспитанию и оздоровлению дошкольников», «Верность профессии», «Луч-

ший руководитель образовательной организации «Эффективный руководитель».

**Воспитатель МКДОУ д/с № 398 г. Новосибирска Елена Головина стала победителем в номинации «Лучший воспитатель образовательной организации».**

Как рассказала региональный координатор партийного проекта «Новая школа», директор лицея № 159 Татьяна Горбачева, конкурс «Воспитатели России» проводится по всей стране и региональный тур обязателен, чтобы попасть на всероссийский уровень. «Победители регионального этапа конкурса примут участие в федеральном этапе «Воспитателей России». Считаю, что каждый педагог в первую очередь должен любить и уважать детей. Кроме того, педагог должен обладать профессиональными качествами – быть ответственным, умным, грамотным, чутким, внимательным».

Первый заместитель секретаря регионального отделения партии «Единая Россия», первый заместитель председателя Законодательного собрания Новосибирской области Андрей Панферов принял участие в награждении победителей регионального этапа конкурса «Воспитатели России». Он поблагодарил всех, кто на высоком уровне организовал проведение конкурса и оценку работ участников, – руководителя региональной общественной организации «Воспитатели России» Татьяну Бурдину, регионального координатора проекта «Новая школа» партии «Единая Россия» Татьяну Горбачеву, координатора партийных проектов Татьяну Есипову.

«Говорить вам приятные слова считаю большой честью, – обратился первый заместитель председателя Законодательного собрания к награждаемым. – Вы вносите огромный вклад в воспитание детей, в самые ранние годы жизни человека становитесь примером для подражания, главным ориентиром нравственного развития. Дошкольный возраст крайне важен для получения полезных навыков, для формирования отношения к окружающему миру. Ваша задача – воспитывать личность, гражданина. Безмерно вас уважаем и прислушиваемся к вашему мнению. Главное, чего мы добились, поддерживая этот конкурс, – это охватили большое число детских садов и воспитателей. Важно, что число конкурсных работ увеличивается ежегодно. Мы отметили высокий профессионализм педагогов дошкольного образования и оценили их готовность достойно работать с детьми».

Федеральный этап конкурса «Воспитатели России» пройдет с 1 по 30 ноября 2020 года. По окончании федерального этапа определяются победители конкурса, организуется торжественная церемония награждения на федеральном уровне.



## Взаимодействие логопеда и родителей в коррекционно-логопедической деятельности

Эффективность коррекционно-логопедического воздействия на детей с тяжелыми нарушениями речи (ТНР) определяется множеством факторов. В частности, работа педагогов, родителей, психологов и медиков должна быть комплексной и согласованной. Многие ученые (А. В. Запорожец, И. В. Гребенникова, Т. А. Маркова, О. Л. Зверева и др.) проводили исследования, на основе которых была установлена острая необходимость тесной взаимосвязи между общественным и семейным воспитанием. Эти социальные институты являются взаимодополняющими.

Чтобы работа логопеда с ребенком, имеющим речевые нарушения, дала свои плоды, родители должны полноценно включиться в коррекционно-педагогический процесс и играть в нем одну из главных ролей. Родители должны оказывать поддержку ребенку и параллельно получать квалифицированную поддержку от профессионалов. Это позволит постепенно повысить уровень их компетенции в сфере педагогики и создать максимально комфортную для ребенка социальную среду. Родителям важно принимать активное участие в обучении, воспитании и коррекции нарушений речевого и неречевого характера. Одна из задач, стоящих перед современным педагогом, заключается в превращении родителей в своих полноценных партнеров и установлении тесного контакта с ними. Это позволит сделать коррекционно-логопедическое воздействие более действенным и результативным. Но не всегда удается сразу достичь согласованного взаимодействия.

Одна из проблем современных родителей заключается в полном отсутствии или недостатке педагогических знаний, а также определенной отстраненности. Многие родители не собираются вникать в проблемы, с которыми сталкивается их ребенок, а также не хотят видеть возможных трудностей. По этой причине успех в обучении и воспитании детей в дошкольных учреждениях во многом определяется рациональностью организации педагогического консультирования и просвещения родителей. Это особенно актуально для родителей, чьи дети посещают логопедические группы, поскольку родителям таких дошкольников важно не только обладать общими педагогическими знаниями, но также иметь определенную специальную подготовку. Это позволит применять полученную информацию в домашней обстановке при общении со своим ребенком.

Наибольшие трудности возникают у родителей с детьми, имеющими особые образовательные потребности. Не только педагоги, но и родители должны принимать активное участие в коррекционно-логопедических мероприятиях.

Находясь в тесном взаимодействии, педагоги и родители смогут добиться больших успехов. В нашей группе педагоги поддерживают эффективную связь с родителями через несколько форм работы: индивидуальную, коллективную, наглядную.

Под коллективной работой следует понимать проведение консультаций, родительских собраний, мастер-классов, семинаров, круглых столов, бесед, праздников-утренников, открытых фронтальных логопедических занятий. В логопедической группе проведение общих собраний совместно с родителями осуществляется трижды: в начале, в конце и в середине учебного года. Эти мероприятия нацелены на объединение родителей и ориентацию на помощь педагогам. На общих собраниях родители осознают важность активного участия в воспитательном процессе и включаются в работу.

В ходе первого собрания логопед объясняет родителям, какую помощь может оказать родитель своему ребенку. Родители учатся тому, как стать активными и заинтересованными участниками воспитательного и коррекционного процессов, какие меры следует предпринимать при выявленных нарушениях, сопутствующих основному дефекту. Воспитатели и логопеды ставят перед собой чрезвычайно важную задачу – разъяснить родителям, насколько важное значение имеет регулярная работа с собственным ребенком по предоставленным педагогами рекомендациям. Лишь в этом случае можно достичь наилучших результатов.

В ходе тренингов родители получают максимально четкие, конкретные рекомендации. Как правило, в ходе тренингов логопед и родители разбирают темы:

- «Артикуляционная гимнастика»;
- «Развитие общей и мелкой моторики»;
- «Рекомендации родителям»;
- «Активно двигаемся, играем и развиваем речь»;
- «Автоматизация звука в домашних условиях»;
- «Межполушарное взаимодействие»;
- «Учим звуки, играя».

В рамках отдельных консультаций применяется дополнительное оборудование. Невозможно обойтись без презентации логопедических пособий. Так, при изучении темы развития общей и мелкой моторики педагоги используют бусины, шнуровку, пуговицы, мяч, ножницы, мозаику и пр. В процессе практической работы родители осознают, насколько важна развитая мелкая моторика рук, какие виды работы руками существуют. Оценить результаты применения полученных знаний педагогам удалось в результате проведенной выставки «Умелые ручки».



## коррекционно-развивающая работа

В ходе мастер-классов «Учимся, играя» логопед демонстрирует эффективные упражнения и игры, направленные на автоматизацию звуков в речи ребенка, а также развитие связной речи. Становится очевидно, что комбинированные занятия позволяют с наибольшей эффективностью повышать педагогическую осведомленность родителей. Такая форма обучения предполагает консультирование родителей на определенную тему, за которым следует тематическое практическое занятие. В ходе практического занятия родители совместно с детьми закрепляют полученные знания и делают еще один шаг на пути к преодолению ребенком речевых нарушений.

Проведение круглых столов и бесед происходит в непринужденной обстановке. Беседа должна иметь доверительный характер, иначе она не будет результативной. В рамках каждой встречи обсуждается определенная тема. Первый круглый стол проводится в начале очередного учебного года, в конце сентября. При первой встрече происходит знакомство педагогов с родителями, а также родителей друг с другом. Параллельно происходит обсуждение проблем, вызванных речевыми нарушениями у ребенка. Родители имеют возможность получить профессиональные рекомендации, в том числе для консультации узких специалистов. Заседание круглого стола в середине учебного года проходит при участии психолога. Он проводит профессиональную консультацию по вопросам развития психических процессов у детей. Логопед дает свои рекомендации по выбору игр, направленных на стимуляцию речевого развития у детей.

На протяжении учебного года родители принимают участие во фронтальных логопедических занятиях, которые проходят в открытой форме. Это позволяет в динамике наблюдать изменения в речевом развитии своих детей для адекватной оценки их успехов.

Утренники проводятся три раза в течение года. В подготовке к ним и в непосредствен-

ном проведении принимают участие все члены педагогического коллектива, в том числе музыкальный руководитель. Эти праздники имеют большое значение, поскольку позволяют увидеть результаты усилий педагогов, родителей и самого ребенка.

По сравнению с коллективной индивидуальной работой имеет одно важное преимущество. В ходе индивидуальных занятий между логопедом и родителями устанавливается более тесное взаимодействие. В ходе персональных встреч педагогам удается решить определенные проблемы конкретной семьи с применением лично-ориентированного подхода.

Существует множество форм индивидуального взаимодействия, но наиболее действенными среди них считаются:

- Частные практикумы, направленные на обеспечение родителями совместной деятельности коррекционной направленности (артикуляционная гимнастика, развитие связной речи, формирование правильного звукопроизношения). Логопед заблаговременно готовит «опорные» карточки, таблицы или схемы. Это позволит более доходчиво объяснить тему родителям.
- Привлечение родителей к участию в занятиях логопеда с ребенком (взрослые наблюдают за ходом всего занятия, иногда выполняют определенные кратковременные функции).

Наибольшей эффективностью отличаются логопедические практикумы, в которых принимают участие родители. Родители обучаются совместным формам работы с ребенком. На подобных занятиях логопед выполняет роль ведущего. Логопед может оценить успехи ребенка в правильном произношении звуков, скорректировать процесс совместного обучения ребенка и родителей, сделать взаимодействие более результативным.

Логопеды предпочитают вести тетрадь для домашних заданий, поскольку считают этот инструмент важным при построении работы с родителями. Заполнение тетради осуществляется непосредственно логопедом. Записи делают 2–3 раза в неделю, чтобы контролировать систематичность проведения занятий в семье и их результативность. Задания, которые логопед дает родителям, определяются не только тяжестью нарушения, но и другими индивидуальными особенностями ребенка. В тетради родители смогут написать любой вопрос, на который им необходимо получить ответ. В тетради логопеда предусматривается «экран звукопроизношения». Он необходим для наглядного отображения нарушений звуков у дошкольника с динамикой произношения звуков. Родители смогут проконтролировать успехи ребенка в динамике: какие звуки уже автоматизировались, а какие находятся в динамике.

Наглядные формы взаимодействия с родителями успешно применяются в детском саду. В них отражается информация о тематике логопедических занятий, даются практические рекомендации родителям по формированию необходимых речевых навыков у ребенка, артикуляционная гимнастика. Обновление дидактических материалов проводится 2–3 раза в течение учебного года.

Педагоги уделяют повышенное внимание вопросам обучения родителей практическим приемам взаимодействия с детьми. Эти навыки должны быть совместно отработаны до автоматизма. Это поможет максимально быстро достичь наиболее эффективной коррекции речевого развития у детей с особыми образовательными потребностями.

**Т. Н. Упорова**, учитель-логопед  
МКДОУ д/с № 28



## коррекционно-развивающая работа

## Физкультурно-оздоровительная работа с детьми с ограниченными возможностями здоровья и детьми-инвалидами

Очень долго проблема инвалидности считалась в основном медицинской, и ее решение являлось прерогативой врачей. Однако с развитием общества и ряда наук, в том числе прикладных, проблема инвалидности все более становилась проблемой общественной. Особенно эта проблема касается детей-инвалидов, так как таких детей с каждым годом становится все больше. Дети, имеющие ограниченные возможности здоровья, которые не могут ходить, видеть, слышать или говорить, лишаются детства, общения со сверстниками, отделяются от обычных детских дел, игр, забот и интересов. Таким детям необходима помощь и понимание не только родителей, но и общества в целом. Ведь только так они смогут понять, что они действительно нужны, что их любят и понимают.

Наблюдения и практический опыт в детском саду также показали, что дети с ОВЗ и дети-инвалиды особенно нуждаются в повышении уровня двигательной активности. Поэтому возникла необходимость разработки проекта «Физкультурно-оздоровительная работа с детьми с ограниченными возможностями здоровья и детьми-инвалидами».

Цель проекта: социальная адаптация детей с ограниченными возможностями здоровья и детей-инвалидов средствами физической культуры и адаптивного спорта; формирование у них потребности в занятиях спортом.

Задачи:

- привлечь к занятиям физическими упражнениями лиц с ограниченными возможностями здоровья и детей-инвалидов;
- приобщить к здоровому образу жизни;
- способствовать укреплению психического и физического здоровья воспитанников с ограниченными возможностями здоровья и детей-инвалидов;
- расширить круг общения воспитанников в процессе занятий физической культурой и адаптивным спортом;
- создать условия для самосовершенствования, познания и творчества в физкультурно-оздоровительной области, достиже-

ния уровня спортивных успехов сообразно способностям.

Поставленные задачи мы решаем в непосредственно образовательной деятельности. При комплексном участии педагогов, воспитанников, родителей происходит развитие физической активности, коррекция психических, речевых и двигательных нарушений.

Плодотворно сотрудничаем с постоянными социальными партнерами: Новосибирской региональной общественной организацией «Спортивно-профессиональный клуб "Успех"»; муниципальным бюджетным учреждением г. Новосибирска «Спортивный город»; футбольным клубом «Дриблер» и др.

В рамках проекта проводятся обучающие и проблемные семинары, мастер-классы, практикумы, деловые игры, внутрикорпоративные конкурсы. В течение трех последних лет на курсах повышения квалификации обучалось 20 педагогических работников по темам: «Педагогические технологии в физическом воспитании дошкольников при реализации ФГОС ДО», «Использование методов нейропсихологии в практической деятельности специалистов», «Организация инклюзивного образования в условиях реализации ФГОС ДО для детей с ОВЗ».

Педагоги М. И. Молодецкая, В. С. Бердникова, Е. С. Бернштейн, И. В. Шерстнева, Т. В. Коломысова, И. И. Прокофьева делились опытом инновационной работы ДОУ на педагогических площадках различного уровня.

Увлекательно и интересно прошли такие мероприятия, как физкультурно-спортивный праздник на улице «Юные лыжники»; встреча с мастером спорта и факелоносцем Виктором Киселевым; «Встреча с людьми спорта»; спортивный праздник «На лыжню как чемпионы». После мероприятий совместно с родителями (законными представителями) дети занимаются изготовлением различных пособий, оформляют выставки, выпускают газеты. Так были созданы фотоальбомы «Наша Анна Богалий – двукратная олимпийская чемпионка по биатлону», «Чемпионы Новосибирской области "Наша гордость"», оформлен стенд «Мы – будущие лыжники» и т.д.

В рамках празднования Всемирного дня здоровья проводились массовые физкультурно-оздоровительные акции «Зарядка для всех!», в том числе с многократной чемпионкой России, призером международных соревнований, мастером спорта по карате Ольгой Сергеевой Котляровой.

Знаменательным событием стало открытие первой экспериментальной площадки в детском саду по развитию адаптивного карате совместно с Новосибирской региональной общественной организацией «Спортивно-профессиональный клуб "Успех"». Особенно хочется отметить то, что нормотипичные дети и ребята с различными нозологическими заболеваниями вместе, в одной группе, занимаются карате, что способствует тесному взаимодействию со сверстниками.

В 2018 году на базе детского сада прошел грандиозный праздник, посвященный Всероссийскому физкультурно-спортивному комплексу «Готов к труду и обороне», с участием около двухсот участников (сотрудники, воспитанники, родители).

В 2019/2020 учебном году для детей с ОВЗ и детей-инвалидов в практику нашего ДОУ вошло катание на коньках, которое приносит детям огромную пользу и неизменно создает отличное настроение.

В результате реализации проекта у детей повысились показатели физических качеств. Они приобщились к здоровому образу жизни, много знают про пользу физической активности, овладели начальными навыками разных видов спорта. Воспитанники стали более любознательными, активными, отзывчивыми, более эмоционально открытыми, повысился интерес к занятиям физическими упражнениями и спортом. Благодаря всевозможным мероприятиям по совместной деятельности взрослых с детьми наши воспитанники с ОВЗ и дети-инвалиды без всяких затруднений общаются со сверстниками и взрослыми. Положительный эмоциональный настрой помогает планировать свои действия, направленные на достижения целей.

*М. И. Молодецкая, старший воспитатель МКДОУ д/с № 281*



## коррекционно-развивающая работа

# Организация коррекционно-развивающей среды в ДОО

Вопрос создания коррекционно-развивающей среды на сегодняшний день особо актуален. Организация жизнедеятельности детей с ограниченными возможностями здоровья (ОВЗ) во многом зависит от того, насколько целесообразно создана коррекционно-развивающая среда, так как она является не только социокультурным фактором общего развития, но и фактором коррекционно-компенсаторного преодоления недостаточности психофизического развития детей.

Коррекционно-развивающая среда в группах компенсирующей и комбинированной направленности дошкольного образовательного учреждения – важное социально-адаптивное средство воспитания и развития детей с особыми образовательными потребностями при решении задач коррекционной помощи.

В. А. Сухомлинский отмечал: «От того, как будет чувствовать себя ребенок, поднимаясь на первую ступеньку лестницы познания, что он будет переживать, зависит весь его дальнейший путь к знаниям». В унисон словам великого педагога ФЗ «Об образовании в РФ» и ФГОС ДО поставили дошкольное образование на первый уровень общего образования. Именно в этот период начинается процесс социализации, устанавливается связь ребенка с ведущими сферами бытия: миром людей, природы, предметным миром. Происходит приобщение к культуре, к общечеловеческим ценностям. Закладывается фундамент здоровья. Дошкольное детство – время первоначального становления личности, формирования основ самосознания и индивидуальности ребенка. Действительно, мы с детьми вместе делаем первые шаги на пути серьезного познания мира, и от того, что и как они будут проживать в стенах детского сада, во многом зависит их дальнейшая тяга к знаниям.

В МКДОУ № 451 в настоящее время работает 19 групп, из них девять групп комбинированной направленности для детей с тяжелым нарушением речи; три группы компенсирующей направленности для детей с амблиопией и косоглазием.

Психолого-педагогическое сопровождение осуществляют специалисты ДОО: учителя-логопеды, учителя-дефектологи, педагоги-психологи, музыкальные руководители, руководитель изостудии, инструкторы по физвоспитанию, воспитатели. Медицинский персонал городской клинической поликлиники № 1 (детское отделение): медицинские сестры, медсестра-ортоптистка, оказывает высокотехнологическую медицинскую помощь.

В основе деятельности учреждения лежит Основная образовательная программа МКДОУ № 451, разработанная творческой группой педагогов ДОО в соответствии с Федеральным законом от 29.12.2012 г. № 273-ФЗ «Об образовании в Российской Федерации», Федеральным государственным образовательным стандартом дошкольного образования (ФГОС ДО) от 17.10.2013 г. № 1155, с учетом примерной основной образовательной программы дошкольного образования. Образовательная деятельность для детей с ОВЗ осуществляется:

- по адаптированной основной образовательной программе для дошкольников с ОВЗ с тяжелыми нарушениями речи МКДОУ д/с № 451;
- адаптированной основной образовательной программе для дошкольников с ОВЗ с амблиопией и косоглазием МКДОУ д/с № 451.

Организация работы с детьми с ОВЗ в МКДОУ д/с № 451 подкреплена нормативными локальными актами:

- положением о группе компенсирующей направленности МКДОУ д/с № 451 (для детей с амблиопией и косоглазием);
- положением о группе комбинированной направленности МКДОУ д/с № 451 (для детей с тяжелыми нарушениями речи);
- положением о психолого-педагогическом сопровождении обучающихся с ограниченными возможностями здоровья и детей-инвалидов;
- положением о психолого-педагогическом консилиуме МКДОУ д/с № 451;
- паспортом доступности объекта социальной инфраструктуры МКДОУ д/с № 451.

ФГОС дошкольного образования обозначил нам направления в коррекционной работе. Коррекционная работа и/или инклюзивное образование должны быть направлены на:

- обеспечение коррекции нарушений развития различных категорий детей с ограниченными возможностями здоровья, оказание им квалифицированной помощи в освоении программы;
- освоение детьми с ограниченными возможностями здоровья программы, их разностороннее развитие с учетом возрастных и индивидуальных особенностей и особых образовательных потребностей, социальной адаптации.

Исходя из этого, профессиональные усилия специалистов, работающих с детьми с ОВЗ, направлены на создание комплексной системы психолого-педагогических условий,

способствующих успешной адаптации, реабилитации, социализации и развитию детей с ОВЗ в детском коллективе ДОО.

В данном контексте важны все составляющие для организации коррекционно-образовательной работы:

- нормативно-правовое обеспечение;
- психолого-медико-педагогическое сопровождение;
- методическое обеспечение;
- содержание и организация образовательной деятельности;
- материально-техническое обеспечение.

Кроме того, одним из основных факторов успешной коррекционной работы является создание развивающей предметно-пространственной среды с учетом коррекционной направленности. Коррекционно-развивающая среда наряду с перечисленными составляющими коррекционной работы – основополагающий фактор развития дошкольника с ОВЗ.

Под коррекционно-развивающей средой понимаем рационально организованную естественную комфортную обстановку, насыщенную разнообразными сенсорными раздражителями и игровыми материалами. Такая среда способствует эмоционально-личностному развитию ребенка с особыми образовательными потребностями, появлению у него новых способов взаимодействия с миром, расширению возможностей адаптации и появлению гибкого поведения в различных жизненных ситуациях. Поэтому, моделируя комфортную и развивающую среду для ребенка с ОВЗ, учитываем индивидуальные, возрастные, клинико-психологические особенности; удовлетворенность базовых физиологических потребностей; сенсорную насыщенность; размер помещения; гибкость зонирования (например, стараемся отделить игровую зону и зону творчества, наполнять зоны (центры, уголки) с учетом зоны актуального развития детей).

Коррекционно-развивающая среда для детей с особыми образовательными потребностями должна выполнять ряд функций: образовательную, развивающую, воспитывающую, стимулирующую, коммуникативную. Но самое главное – она должна работать на развитие самостоятельности ребенка и побуждать его к активной деятельности.

При построении коррекционно-развивающей среды для детей с ОВЗ учитываются следующие принципы:

- принцип информативности, подразумевающий большой выбор материалов и оборудования, предназначенных для воспитанников во взаимодействии с предметным окружением;

## коррекционно-развивающая работа

- принцип вариативности имеет в виду периодическую сменяемость игрового материала, появление новых предметов, стимулирующих исследовательскую, познавательную, игровую, двигательную активность детей;
- принцип полифункциональности предусматривает возможность разнообразного использования различных составляющих развивающей среды, например, детской мебели, матов, ширм, мягких модулей, предметов-заменителей;
- принцип трансформируемости среды тесно связан с ее полифункциональностью: стараемся использовать любую возможность изменений, позволяющих, по ситуации, вынести на первый план ту или иную функцию пространства;
- принцип доступности означает свободный доступ детей к играм, игрушкам, материалам и пособиям;
- принцип здоровьесбережения включает в себя сохранение и укрепление здоровья детей, улучшение их двигательного статуса с учетом индивидуальных возможностей и способностей;
- принцип безопасности – это соблюдение техники безопасности, отсутствие опасных колющих, режущих предметов;
- принцип развития предусматривает, что в среде должна быть заложена возможность ее изменения в соответствии со вкусами и настроениями детей, а также с учетом разновозрастных, в том числе коррекционно-педагогических задач;
- принцип природосообразности требует, чтобы ведущим звеном воспитательного взаимодействия выступал ребенок с его конкретными особенностями и уровнем развития.

С точки зрения Л. С. Выготского, «...дефект находится не на стороне ребенка, а на стороне социальных условий, которые не позволяют ему преодолеть препятствия...». Это ключевое утверждение. Мы обязаны использовать те ресурсы, которые имеются у ребенка с ОВЗ для реализации его возможностей.

По этой причине коррекционно-развивающая среда в группах компенсирующей и комбинированной направленности должна являться не только социокультурным фактором общего развития, но и фактором коррекционно-компенсаторного преодоления недостаточности психофизического развития детей, что, в конечном итоге, влияет на организацию жизнедеятельности дошкольников с проблемами в развитии.

При организации среды, кроме основополагающих принципов, берем во внимание ряд специфических принципов организации

предметно-развивающей среды как средства коррекционной работы:

1. *За счет создания специальных социально-адаптивных способов взаимодействия ребенка с людьми и окружением*, а также обеспеченности специальным дидактическим, игровым и бытовым материалом. Так, например, большое внимание в среде групп компенсирующей ДОУ уделено развитию зрительно-двигательной ориентировке в пространстве, что помогает закреплять и развивать представления об окружающем мире, накапливать жизненный опыт. Обеспечивая ребенку лучшие условия для видения, по пути перемещения педагога размещают зрительные ориентиры, различные маркеры, световые, цветовые атрибуты, сигналы.

2. *Профилактическая направленность коррекционно-развивающей среды* дает ребенку с ОВЗ медленное и точное введение его в информационное поле; соблюдается режим зрительных нагрузок и специальный режим освещения. При высокой же зрительной нагрузке во время групповых, подгрупповых занятий проводятся зрительные гимнастики, используются схемы-тренажеры индивидуальное освещение рабочих мест в зоне изобразительной деятельности, книжном уголке. Данные мероприятия актуальны и в группах комбинированной направленности.

3. *На основе активизации сохранных анализаторов*, мышления, речи, памяти происходит поэтапное влияние среды на отклонения в развитии ребенка и формирование у детей компенсаторных способов ориентации; например, слушание детских аудиокниг.

4. *Специальное, акцентированное и/или редуцированное информационное поле предметно-развивающей среды*. Учитываем своеобразие познавательных процессов у детей с отклонениями в развитии и специфику контактов и способов получения и переработки информации. Организованы сенсорные комнаты, уголки, интересные для детей, заводные динамические, сделанные из разного материала, игрушки, дощечки с разным тактильными поверхностями, шумовые игрушки.

Коррекционно-развивающая среда, согласно адаптированной основной общеобразовательной программе, включает дидактические материалы и пособия, игры и игрушки, иллюстративно-графический и литературный материал. В каждой комбинированной группе имеется логопедический уголок, в группах компенсирующей направленности также организованы центры речевого развития. В основу наполняемости коррекционного уголка положено тематическое планирование по лексическим темам. Важно, что дидактический материал имеет multifunctional характер. Игры подобраны в порядке нара-

стающей сложности, направлены на развитие и коррекцию речи: артикуляционной моторики, фонематического восприятия, произносительных навыков, психологической базы речи, игры.

В детском саду имеются специальные помещения для коррекционно-развивающей работы с детьми. Кабинет тифлопедагога оснащен специальным оборудованием и пособиями по развитию зрительного восприятия, развитию навыков пространственной, социально-бытовой ориентировки, развития осязания и мелкой моторики, играми и пособиями для предаппаратной подготовки, развития зрительных функций.

В кабинете психолога имеется оборудование и пособия для проведения игровой психотерапии, по развитию и коррекции психических процессов и эмоционально-волевой сферы, обширный диагностический инструментарий. Кабинеты учителей-логопедов оснащены учебным оборудованием, пособиями и наглядно-иллюстративным материалом по развитию всех сторон речи.

Таким образом, коррекционно-развивающая среда:

- предоставляет каждому ребенку равные возможности приобретения тех или иных качеств личности, возможность для его всестороннего развития;
- обеспечивает возможность эффективно развивать индивидуальность каждого ребенка с учетом его склонностей, интересов, уровня активности;
- интегрирует ребенка в окружающую среду за счет доступности и целесообразности информационного поля коррекционно-развивающей среды;
- влияет на конкретный контингент детей за счет дидактических, вариативных и видоизмененных способов детализации признаков, свойств объектов окружающего мира и способов взаимодействия с ним ребенка с ОВЗ.

Компенсирующее обучение – это создание вокруг ребенка реабилитирующего пространства, устраняющего нарушения работоспособности и произвольной регуляции деятельности, охрана и укрепление физического и нервно-психического здоровья.

Основная наша цель помочь воспитаннику с ОВЗ адаптироваться в окружающем мире. Педагогам необходимо прилагать все усилия, чтобы ребенок постоянно убеждался в конкретной предметно-развивающей ситуации в реальности, достоверности, точности, правдивости совершаемых действий.

*С. М. Барышникова, учитель-логопед  
МКДОУ д/с № 451*

..... **коррекционно-развивающая работа** .....

## Коррекция речемыслительной деятельности детей дошкольного возраста с ОНР средствами анализа литературного текста

**Прежде всего, и главным образом, надо заботиться о том, чтобы всеми мерами при поддержке слова содействовать формированию в сознании детей богатого и прочного внутреннего содержания, способствовать точному мышлению, возникновению и упрочнению значительных по ценности мыслей, представлений и творческой способности комбинировать их.**

*Е. И. Тихеева*

В психологической и психолингвистической литературе речевое сообщение (текст) в процессах его порождения и восприятия рассматривается как особый вид речемыслительной деятельности. В МКДОУ д/с № 414 функционируют четыре группы комбинированной направленности, в которые поступают дети, имеющие системное недоразвитие речи. Наиболее отчетливо системное недоразвитие речи проявляется в несформированности речемыслительной деятельности. Актуальность программы коррекции речемыслительной деятельности детей дошкольного возраста с общим недоразвитием речи (ОНР) средствами анализа литературного текста связана с необходимостью формирования психологических и лингвистических механизмов восприятия, осмысления и программирования связного высказывания у детей с ОНР, обучению их свободно, грамотно и красиво выражать свои мысли. Программа рассчитана на детей среднего и старшего дошкольного возраста, имеющих общее недоразвитие речи I, II и III уровня речевого развития.

Цель программы: оптимизировать логопедическую работу по формированию речемыслительной деятельности детей с ОНР. В программе предусмотрены коррекционные, развивающие и воспитательные задачи, что обуславливает наиболее эффективную работу с детьми в рамках всех образовательных областей.

Особенностью программы является то, что в результате коррекционной работы дети знакомятся с литературными произведениями, которые служат образцом связного высказывания и дают прекрасный эталон родного литературного языка, оказывают эмоциональное и воспитательное воздействие на ребенка. Литературное произведение выступает совершенным образцом связной контекстной речи. На это в свое время обращал внимание К. Д. Ушинский. Он подчеркивал, что в литературном произведении ребенок встречается с лучшими формами родного языка, выработанными народом и литературой, где каждое выражение есть результат мыслей и чувств многих поколений. Речевой

материал отбираю таким образом, чтобы он отвечал интеллектуальным и возрастным особенностям детей, их речевому опыту. Все литературные произведения подобраны в соответствии с тематическим планом работы.

Выбирая материал, учитываю:

- фонетические, лексические, грамматические, стилистические особенности текста;
- информационную насыщенность текста;
- подбираю тексты с четко выраженной основной мыслью.

Программа реализуется путем организации непосредственно образовательной деятельности, индивидуальных занятий, а также в игровой и продуктивной деятельности детей.

При написании программы задач опиралась на особенности формирования речемыслительной деятельности детей в онтогенезе, раскрытой в трудах Е. Г. Биевой, которая выделяет четыре этапа понимания текста в ходе онтогенетического развития. В программе предусмотрено:

- воспитание умения внимательно слушать тексты;
- развитие предметно-практической и коммуникативно-речевой деятельности ребенка;
- когнитивное развитие ребенка.

В коррекционной работе применяю следующие методы:

- Информационно-рецептивный: рассказ детям о важности сосредоточенного слушания; демонстрация рисунков, сюжетных картинок, иллюстраций к прослушанным текстам; чтение текстов различных литературных жанров; слушание аудиозаписей; использование словарей русского языка для объяснения значения и происхождения слов.
- Репродуктивный: детальный (подробный) пересказ текста детьми по образцу, по плану, схеме, с помощью вопросов; краткий пересказ текста, свободный пересказ литературных произведений с соблюдением смысловых пауз, интонаций, соответствующих характеру произведения; выразительное чтение выученных стихов.
- Побудительно-репродуктивный: предварительные вопросы до чтения текста; беседа по содержанию текста; вопросы к тексту после его прочтения; составление плана пересказа текста, направляющее внимание детей на структурные компоненты сообщения.
- Метод проблемного изложения: проблемно-речевые ситуации, требующие организации слушания; прогнозирование

(предугадывание) возможного содержания текста, его основной мысли, авторского замысла по его названию; придумывание заголовка к тексту, придумывание конца текста.

- Творческий метод: игровые и речевые ситуации; чтение произведения по ролям с применением соответствующих жестов, телодвижений, интонации; драматизация прочитанного произведения; выражение собственного (оценочного) отношения к прослушанной информации; сочинение рассказа на основе личного опыта; сопоставление произведений разных авторов, объединенных одной темой.
- Практический метод: наблюдение и получение чувственного опыта, специально организованная деятельность, побуждающая ребенка включиться в общение, игры и упражнения, направленные на правильное лексическое и синтаксическое оформление речи, различные задания, связанные с реконструкцией текста, моделирование построения связного высказывания (рассказа, стихотворения).

В результате освоения программы к концу дошкольного возраста дети умеют связно и последовательно пересказывать тексты и свободно составлять творческие рассказы и сообщения.

Для определения уровня сформированности речемыслительной деятельности использую методику обследования связной речи под авторством Е. С. Зайцевой, В. К. Шептуновой и В. П. Глухова. В этой методике представлены серии заданий на прочтение, осмысление небольших текстов. Детям предлагается прослушать рассказы, ответить на вопросы по их содержанию. В старшем дошкольном возрасте детям предлагается пересказать предложенный текст.

Выполнение заданий оценивается по пятибалльной шкале. Оценка фиксируется на начало и конец учебного года. Ведение протокола позволяет проследить динамику в развитии связной речи ребенка.

Омар Хайям сказал, что умение слушать – это хорошее воспитание, а умение слышать – это талант. Умение слушать и слышать является важной характеристикой коммуникативной компетенции и поможет ребенку проявлять инициативу и самостоятельность в разных видах деятельности, свободно общаться с окружающими людьми, поможет правильно, полно и точно выразить свою мысль, логично и связно построить высказывание.

*О. Г. Климова, учитель-логопед  
МКДОУ д/с № 414*



## Эмоциональное развитие дошкольников с ОВЗ с использованием образовательного потенциала киноискусства

**...очень хорошо смотреть мультфильмы вместе с ребенком. Не просто сажать его перед компьютером или телевизором, а смотреть вместе, комментировать, помогать в понимании... возраст 5–7 лет, когда доступна детям вся эта красота, длинные сказки, с волшебством, с чудом. Ребенок уже много всего понимает и в то же время еще очень открыт и наивен, верит в волшебство. Как раз это тот возраст, когда все это обязательно надо ему дать!**

*Е. О. Смирнова*

В общей совокупности многообразных черт личности существенное место принадлежит эмоциям, которые оказывают влияние на любое проявление человеческой активности. Развитие эмоционального интеллекта – важнейшее условие становления личности человека. Эмоциональный интеллект – это способность идентифицировать, использовать, понимать эмоции и управлять ими. Способность, которая позволяет нам снизить стресс, научиться эффективно общению, разрешению конфликтов.

Федеральный государственный образовательный стандарт дошкольного образования предъявляет новые требования к воспитанию и обучению, внедрению новых подходов, которые должны способствовать не замене традиционных методов, а расширению их возможностей. В связи с внедрением информационных технологий в образовательный процесс существенно изменился подход к организации занятий по эмоциональному развитию детей. Одним из средств, позволяющих достигнуть нового качества развития ребенка в наиболее привлекательной форме, является использование образовательного потенциала киноискусства.

В связи с этим разработан проект эмоционального развития детей старшего дошкольного возраста с использованием образовательного потенциал киноискусства. В реализации проекта приняли участие педагог-психолог, учитель-логопед, воспитатель. Отобраны 18 мультфильмов, в которых ярко демонстрируется эмоциональное состояние героев, а также развивающие видео по данной теме.

Мультфильм – эффективный воспитатель, поскольку он сочетает в себе слово и картинку, т.е. включает два органа восприятия: зрение и слух. По эмоциональному воздействию

зрительных образов, да еще в сопровождении правильно подобранной музыки, киноискусству нет равных. Влияние мультфильмов можно объяснить действием психологических механизмов: заражение, внушение, подражание. Преимущество визуальных образов над другими зафиксировано в вековой народной мудрости: «Лучше один раз увидеть, чем сто раз услышать».

Методологической основой проекта «Эмоциональное развитие дошкольников с ограниченными возможностями здоровья при общем недоразвитии речи с использованием образовательного потенциала киноискусства» послужили методические рекомендации авторов: Л. С. Выготского, М. И. Чистяковой, Н. В. Кузьминой.

Проект реализуется в три этапа. Занятия проводятся два раза в неделю по 25–30 минут с детьми старшего дошкольного возраста. Всего проводится 30 занятий в соответствии с тематическим планом. Результативность коррекционно-развивающей работы определяется диагностикой, которая проводится в начале и в конце цикла коррекционно-развивающей работы.

Новизна проекта: для эмоционального развития дошкольников использовался образовательный потенциал киноискусства: мультфильмы и развивающие видеофильмы.

Важное место в работе отводилось психогимнастике. На этапе осмысления произведения детям предлагается разыграть этюды с выражением эмоций героев мультфильма. Благодаря механизму группового обсуждения, системе упражнений по подражанию героям мультфильмов, дети учатся понимать эмоциональное состояние героев мультфильмов, становятся на эмоциональную позицию других людей, пытаются войти в эмоциональное состояние героя. При работе эффективен прием игры-беседы с персонажами мультфильма. Цель данного приема – оценить, насколько детьми поняты эмоциональные переживания героев, попытка пережить эмоцию героя, выяснить, какова его позиция к разным героям. Для коррекции эмоционального развития детей наряду с другими параметрами эмоциональной характеристики важными являются уровень передачи эмоционального состояния (своего и чужого) в речевом плане, терминологическая оснащенность речи, формирование экспрессивного словаря. Между эмоциями и словом есть определенная взаимосвязь: сло-

во помогает человеку осознать свои чувства, переживания, а с другой стороны, эмоциональные процессы делают речь осознаваемой и оказывают влияние на ее понимание другим человеком. Проведение словарной работы проходило во взаимосвязи с задачами эмоционального развития.

На заключительном этапе было проведено исследование уровня развития эмоциональной сферы ребенка дошкольного возраста. Цель диагностики заключительного этапа: определить результаты коррекционно-развивающей работы, ее значимость, подвести общие итоги.

При проведении повторного диагностического исследования детей использовался диагностический инструментарий, который применили на первом этапе:

- методика «Неоконченное предложение»;
- опросник «Характер проявления эмпатических реакций и поведения детей» А. М. Щетининой;
- методика изучения усвоения детьми слов эмоционально-оценочной лексики А. М. Богущ;
- методика «Эмоциональная идентификация» Е. И. Изотова.

По результатам коррекционно-развивающей работы наблюдается желание детей работать, положительная обратная связь на занятиях, установление доброжелательных отношений между детьми. Обогатился словарный запас детей: появились в речи оценочные определения, эмоциональные междометия. Родители отмечают изменения в поведении и речи детей. Осознание своего эмоционального состояния у детей повысилось на 50%. Эмоциональная идентификация повысилась на 24%. Характер проявления эмпатических реакций развился на 17%. Использование эмоционально-оценочной лексики повысилось на 33%. Таким образом, можно сделать следующий вывод: посредством тренинговых занятий с использованием образовательного потенциала киноискусства эмоциональное развитие в старшем дошкольном возрасте у детей с ограниченными возможностями здоровья с общим недоразвитием речи осуществляется более успешно и эффективно.

**В. М. Матюх**, педагог-психолог,  
**Е. М. Болтушкина**, воспитатель,  
**О. Н. Бушуева**, учитель-логопед  
МКДОУ д/с № 54

## Особенности организации режимных моментов в группе для детей с нарушениями зрения

На современном этапе развития общества главной целью воспитания детей с нарушением зрения, по мнению Л. И. Солнцевой и В. З. Денискиной, является подготовка к самостоятельной жизни и деятельности в естественном социальном окружении, которая заключается не столько в передаче детям опыта родительского поколения, сколько в формировании личности, умеющей самостоятельно строить свою собственную жизнь, нести за нее ответственность, принимать решения и действовать в быстро изменяющемся мире. Эта стратегическая цель воспитания детей с нарушением зрения по своей сути совпадает с целью воспитания нормально видящих детей. Различия кроются в конкретных задачах, в содержании, методиках, приемах, средствах воспитательного процесса.

В нашем учреждении созданы необходимые условия для успешного проведения коррекционно-воспитательной работы. Дети находятся в щадящих условиях, с ними проводятся общеукрепляющие, стимулирующие, физиотерапевтические мероприятия.

В основу нами взят принцип, разработанный Л. И. Плаксиной: «играя, лечимся», а также разработанные ею упражнения, в процессе которых активно развиваются зрительные функции.

С помощью зрительного анализатора человек воспринимает освещенность, цвет, величину, форму предметов, определяет движение и направление предметов при движении, ориентируется в пространстве. Из-за нарушенного зрения страдает восприятие окружающего мира, цвета, формы, величины предметов, страдает уровень представлений об окружающем мире, восприятия пространства. Известно, что у такой категории детей возникает ряд вторичных отклонений в развитии. У них ослаблены познавательные интересы, недостаточно сформированы восприятие и воображение, происходят изменения в физическом развитии, ограничивается овладение социальным опытом. Мы видим, насколько важно развивать зрительное восприятие. В исследованиях А. И. Клапана и Л. П. Григорьевой показано, что *развитие зрительного восприятия предполагает:*

- формирование способности к обнаружению, различению и опознанию предметов с различного расстояния;
- формирование способности к цветоразличению;
- координацию движений глаз и рук;
- обогащение представлений, активизацию мыслительных операций;
- расширение специальных знаний о предметах и явлениях окружающего мира;
- совершенствование практической деятельности.

Таким образом, развитие зрительного восприятия проводится не изолированно, а в сочетании с развитием всей познавательной деятельности. Поэтому *основной целью коррекционной работы* является создание условий для полноценного, адекватного восприятия детьми окружающего мира и усвоение знаний о них. Но не менее важным моментом коррекционной работы является формирование у детей умения применять полученные знания в своей жизни и деятельности.

Для реализации этой цели как нельзя лучше подходят разнообразные *режимные моменты*, т.е. если знания дети получают на занятиях, то связанные с ними практические навыки наилучшим образом формируются в режимных моментах.

В ходе режимных моментов мы имеем возможность ставить и решать разнообразные *коррекционные задачи:*

- Формирование всех сторон речи.
- Формирование автоматизированных навыков синхронности действий руки и глаза.
- Восприятие формы предмета.
- Восприятие цвета
- Восприятие величины.
- Восприятие пространственной ориентировки.
- Развитие мелкой моторики и осязания.
- Формирование всех психических процессов.

В этом отношении очень благоприятна прогулка. Какой большой смысл она несет в себе! Во-первых, это пребывание на свежем воздухе, отдых вне занятий; во-вторых, это интересные подвижные игры, развивающие координацию движений; в-третьих, это знакомство с улицами, объектами, прилегающими к детскому саду.

*Прогулка позволяет научить:*

- ориентироваться на участке;
- определять и словесно обозначать пространственное расположение оборудования (веранда справа от меня, горка слева и т.п.);
- ориентироваться с помощью слуха, осязания, обоняния, температурной чувствительности (различать шум листьев, дождя, ветра);
- формировать представления о некоторых общественных учреждениях, называть и понимать их назначение.

На прогулке мы проводим дидактические игры и упражнения, используя их для развития зрительного восприятия, формирование полисенсорных взаимодействий, умственного и нравственного воспитания детей с нарушением зрения.

Одним из любимых видов деятельности наших детей на прогулке является *труд в природе*.

Труд в природе и наблюдения помогают формировать полные представления о растениях и животных, умение своевременно заботиться о них, самостоятельно выполнять поручения. Дети вместе с нами с большим удовольствием выполняют разнообразную работу.

Особое место на прогулке отводится *подвижным играм*. Игры, включающие элементы поиска, дают большие возможности для упражнения зрительных функций в определении расстояния, удаленности, протяженности в пространстве, а метание в цель, перешагивание через препятствия способствуют активизации и формированию стереоскопического видения. Проводим также «игры, которые лечат», например игры с песком оставляют приятные ощущения, позволяют расслабиться, дают возможность получать как тактильные, так и кинестетические ощущения. Игры с песком позволяют снять стресс, помогают выражению чувств.

Так как не существует правильного или неправильного способа игры с песком и водой, ребенок всегда уверен в успехе. По нашим наблюдениям, это особенно полезно для неуверенных, замкнутых детей. В результате игры способствуют гармоничному физическому и умственному развитию, формированию необходимых навыков, координации движений, ловкости, меткости. Игры, проводимые на свежем воздухе, закалывают организм, укрепляют иммунитет.

В своей работе считаем необходимым создать условия для наших детей, при которых они могли бы правильно понимать и отражать окружающий мир. Одним из таких условий является наша помощь ребенку, мы сами очень активно включаемся в процесс игры, мы соучастники в игре, а не учителя. Игра также дает возможность влиять на черты характера ребенка. При этом мы стараемся обеспечить благоприятные условия для комфортного ощущения ребенка в игре: достаточную эмоциональную насыщенность, активность, разнообразное двигательное содержание, чередование игр большой активности с играми более спокойными, например пальчиковыми. Эти игры помогают развивать движения каждого пальца в отдельности и относительно друг друга, тренируют точность двигательных реакций.

Пальчиковые игры развивают координацию движений, помогают концентрировать внимание. Они отражают реальность окружающего мира: предметы, животных, людей, явлений природы. Если они еще и сопровождаются стихами, то у детей развивается речь и чувство ритма, а ритм облегчает процесс восприятия и деятельность, что особенно необходимо детям с раз-

## коррекционно-развивающая работа

личными отклонениями в здоровье и развитии. Кроме пальчиковых игр в свободной деятельности мы используем также нанизывание бус разного размера, плетение ковриков, шнуровки, застёжки, работаем с природным материалом, с бумагой, вышиваем на картоне, пришиваем пуговицы. Это способствует развитию ручной умелости, а главное, повышает остроту зрения у детей с амблиопией.

Наряду с традиционными приемами (копирование, обводка, рисование по опорным точкам и ограниченной поверхности), интересной, на наш взгляд, является живопись с помощью пальцев. Такой вид живописи благотворно влияет на психику ребенка, так как успокаивает и расслабляет. Краски растекаются и перемешиваются как эмоции. Живопись помогает адекватно выразить эмоциональное состояние ребенка: гнев, обиду, боль, радость. Прикосновение к краскам, их нанесение на бумагу, ватман подключает внутренние резервы организма, дает интересный опыт тактильного восприятия.

Тактильные ощущение и осязание развиваем в играх с набивными подушечками различной фактуры и размера (внутри насыпаны песок, рис, горох и т.д.), экспериментируем с водой различной температуры, с плавающими и тонущими предметами. Цветные стеклышки и пластинки делают мир зеленым, розовым или необыкновенно солнечным, желтым, если через них смотреть в окошко или надеть очки, где вместо стекол разноцветная прозрачная пленка. Нашим детям очень нравятся игры со светом и темнотой, а ведь долгая зима дает массу возможностей устроить настоящее светопредставление в спальне. И всего-то надо выключить свет и зажечь фонарик, поменять цветную пластинку – комната станет синей, а потом малиновой, даже привычный солнечный зайчик может «перекраситься» в волшебные цвета.

Яркость, необычность оборудования пространства, вера в резервные возможности каждого ребенка не только помогают преодолеть нарушения в их психическом развитии, но и становятся действенным средством профилактики вторичных нарушений.

Подготовка к обеду и сам обед позволяют применить на практике знания о пространственных представлениях, включая в активный

словарь пространственные термины (руки: левая, правая; грудь – впереди и т.д.), определяя также пространственное расположение посуды с точкой отсчета от себя: справа – слева, вверху – внизу, умению анализировать форму и величину предметов. Беседуя по теме «Питание», мы знакомим детей с основными продуктами питания, способами приготовления, сервировки стола, активизируем словарь, формируем практические навыки и умения.

Время одевания на прогулку, раздевания после прогулки и перед сном всегда связано с какими-то реальными объектами, по поводу которых можно организовать разговор с детьми. Например, учим замечать и самостоятельно устранять беспорядок в своем внешнем виде, а также тактично подсказывать товарищу о неполадках в его костюме, обуви, помогать устранять их, формируем навыки социально-бытовой ориентировки.

Известно, что у детей с нарушением зрения низкий уровень развития осязательной чувствительности и моторики пальцев и кистей рук, нарушено зрительное восприятие и ориентировка в пространстве. У наших детей неполноценное зрение, которое дает им ограниченную, а иногда и искаженную информацию. Они не способны по подражанию овладеть различными предметно-практическими действиями, как нормально видящего сверстника, а в результате малой двигательной активности мышцы рук у них обычно вялые или слишком напряженные. Все это сдерживает развитие тактильной чувствительности и моторики рук, отрицательно сказывается на формировании предметно-практической деятельности, моторной готовности руки к письму.

Исходя из результатов диагностики, нами были намечены следующие задачи:

- Формировать у детей с нарушением зрения умения и навыки осязательного восприятия предметов.
- Обучать их приемам выполнения предметно-практических действий с помощью сохранных анализаторов.
- Закреплять и совершенствовать умения и навыки, приобретаемые детьми на коррекционных занятиях.

В своей работе мы используем различные приемы:

- Наблюдения.
- Обследования.
- Экскурсии.
- Упражнения с натуральными объектами или их реальными изображениями.
- Дидактические игры:
  - На различение цветов – «Все зеленое», «Бежит рыжий кот», «Летит желтый лист», «Найди свой цвет или оттенок цвета», «Что изменилось?», «Кто скорее соберет цветной узор», «Раскрась картинку» и т.д.
  - Для закрепления навыков осязательного восприятия: «чудесный мешочек», «чудо-муфточка», «угадай на ощупь, что там лежит», «найди такое же» (жесткое, ребристое, мягкое, крупное, гладкое), «нащупай и вытащи из мешочка все предметы треугольной (круглой, квадратной, овальной) формы».
  - На различение геометрических фигур – «На что похоже?», «Найди в группе круглые, овальные, призматические предметы», «Подбери по образцу», «Обведи по силуэту», «Найди предмет такой же формы» и т.д.
- Рассматривание различных видов наглядности (картинки, муляжи).
- Прослушивание аудиозаписей.

Считаем очень важным научить детей преодолевать трудности самостоятельно. Это лучшая подготовка к обучению в школе, вообще, к самостоятельной жизни. К концу обучения наши дети становятся дружными. У них повышается самооценка, исчезает раздражительность, появляется интерес к игре, улучшается внимание, память, они становятся свободнее в общении, в высказываниях, самостоятельных суждениях. В детском коллективе улучшается микроклимат. Психолого-педагогическая диагностика наших детей, анализ состояния их знаний и практических умений дает нам основание считать, что в процессе обучения большинство наших детей достигают хорошего уровня развития и обнаруживают неплохие успехи в учебе.

*Т. Ю. Ключикова, воспитатель  
МКДОУ д/с № 38*

## Творчество детей МАДОУ д/с № 373



Вероника Кузнецова. Ёжик



Лиза Байкалова. Улетают птицы



Ксения Ключкина. Осень

## Эмоциональное развитие дошкольников с нарушением зрения в условиях специализированного детского сада

**Эмоциональное развитие детей – одно из важнейших направлений профессиональной деятельности педагога. Эмоции являются «центральным звеном» психической жизни человека, и, прежде всего ребенка.**

*Л. С. Выготский*

Эмоциональная сфера является важной составляющей в развитии детей дошкольного возраста, так как никакое общение, взаимодействие не будет эффективным, если его участники не способны, во-первых, «читать» эмоциональное состояние другого, а во-вторых, управлять своими эмоциями. Понимание своих эмоций и чувств также является важным моментом в становлении личности растущего человека.

Эмоциональная сфера человека – это сложная система взаимодействующих и взаимобусловливающих состояний и чувств. Эмоциональная сфера является регулятором отношений человека к внешнему миру. Чувства, как «эмоциональные контакты» человека, сами по себе являются сущностью его психологической реальности и определяют его поведение. А эмоции являются материалом для развития и изменения чувств и содержанием ситуационной эмоциональной жизни.

Проблему эмоционального развития детей освещали многие ученые (Л. С. Выготский, А. В. Запорожец, Л. И. Солнцева и др.), каждый из которых внес свой вклад в решение этой важной на сегодняшний день задачи.

В последнее время отмечается увеличение числа дошкольников с нарушениями в поведении и эмоционально-личностном развитии, у многих детей повышен уровень тревожности, понижена самооценка. С возрастом эти проблемы только усугубляются.

Жизнь современных детей почти не отличается от жизни взрослых. Они так же активны, динамичны и заняты. Как и ко взрослому, к ребенку-дошкольнику предъявляются повышенные требования, что приводит к постоянному возрастанию частоты и интенсивности эмоциональных нагрузок. Дети стали меньше общаться со взрослыми и сверстниками, а больше замыкаются на телевизорах и гаджетах, хотя именно общение в значительной степени обогащает чувственную сферу. Современные дети менее отзывчивы к чувствам других, присутствует агрессивность в их поведении. Взрослые часто не задумываются, что развитие ребенка теснейшим образом связано с особенностями мира его чувств и пережива-

ний. Способность осознать и контролировать свои переживания, понимать эмоциональные состояния других людей является основой становления личности ребенка.

Долгое время приоритет, как родителями, так и педагогическими работниками, отдавался познавательному, интеллектуальному развитию ребенка, эмоциональное же развитие зачастую не было предметом пристального внимания взрослых. Но, как справедливо указывали Л. С. Выготский и А. В. Запорожец, только согласованное функционирование двух систем, их единство может обеспечить успешное выполнение любых форм деятельности.

Основным принципом Федерального государственного образовательного стандарта дошкольного образования становится «поддержка разнообразия детства; сохранение уникальности и самоценности детства как важного этапа в общем развитии человека». Самоценность детства – понимание (рассмотрение) детства как периода жизни значимого самого по себе, без всяких условий; значимого тем, что происходит с ребенком здесь и сейчас. Стандарт направлен на решение такой задачи, как «охрана и укрепление физического и психического здоровья детей, в том числе их эмоционального благополучия».

Направления развития детей, предусмотренные ФГОС ДО и опосредующие развитие эмоциональной сферы дошкольника:

*Познавательное развитие:*

- развитие интересов детей, любознательности и познавательной мотивации;
- формирование познавательных действий, становление сознания;
- развитие воображения и творческой активности;
- формирование первичных представлений о себе, других людях, объектах окружающего мира.

*Речевое развитие:*

- владение речью как средством общения и культуры.

*Художественно-эстетическое развитие:*

- развитие предпосылок ценностно-смыслового восприятия и понимания произведений искусства (словесного, музыкального, изобразительного), мира природы;
- становление эстетического отношения к окружающему миру;
- стимулирование сопереживания персонажам художественных произведений.

*Физическое развитие:*

- становление целенаправленности и саморегуляции в двигательной сфере;

- становление ценностей здорового образа жизни.

Таким образом, можно решать задачи развития эмоциональной сферы ребенка во всех образовательных областях (как в непосредственно образовательной деятельности, так и в свободной деятельности воспитанника).

Говоря об эмоциональном развитии дошкольника, мы не можем не остановиться на проблемах эмоциональной сферы таких детей, как дети с ограниченными возможностями здоровья (ОВЗ). У этой категории детей эмоциональные нарушения усугубляются различными патологиями.

Характерные черты эмоциональной сферы дошкольников с ОВЗ:

- эмоциональная неустойчивость;
- колебания настроения;
- повышенная тревожность (одиночество, страхи, проблемы в формировании сферы социальных эмоций);
- неготовность к эмоционально «теплым» отношениям со сверстниками;
- проблемы в отношениях с близкими взрослыми.

Что же происходит у детей с нарушением зрения? Наши дети имеют различные нарушения зрения. Кроме этого, большинство из них имеют сопутствующие диагнозы: нарушение речи, нарушение опорно-двигательного аппарата, имеют отклонения психического здоровья. Все это приводит к нарушениям разносторонней способности, глазодвигательной координации, цветоразличения, сужение границ поля зрения. Как следствие – изменение в процессах восприятия (фрагментарность, уменьшение объема, замедление темпа, сокращение суждений).

Кроме ограниченности восприятия, дети с патологией зрения подвержены серьезным нагрузкам при осуществлении коррекции нарушения зрения. Лечение зрения создает особые трудности зрительно-пространственной ориентации: выключение лучше видящего глаза ведет к монокулярной ориентации, которая обуславливает «пространственную слепоту». Это проявляется в том, что дети не выделяют глубину, удаленность, протяженность пространства. В свою очередь эмоции зависят от точного и полного отражения мира ребенком.

Дети с нарушением зрения не могут на расстоянии воспринимать мимические и пантомимические проявления собеседника, что приводит к неадекватному восприятию его реальных состояний и характеристик. Таким образом, нет достаточного и точного социального

## коррекционно-развивающая работа



общения. Следовательно, нет полных и точных представлений о том, как могут выражаться согласие и несогласие, одобрение, удивление и другие эмоциональные проявления. Представления о мимике, жестах, пантомимике очень непрочные и расплывчатые. Л. И. Солнцева отмечает, что, не владея мимикой, дети не могут передать свое эмоциональное состояние. Значит, они не могут оценить и эмоциональное состояние партнера.

Как следствие всего этого – трудности в установлении контактов с окружающими. Если нет полноценного контакта с окружающими, значит у ребенка могут возникнуть тревожные состояния, страхи, неуверенность в своих силах, что в целом может негативно влиять на становление детской личности.

Исследования и опыт Л. И. Плаксиной, В. З. Денискиной и В. А. Феоктистовой показывают, что у детей с нарушением зрения могут наблюдаться некоторые специфические особенности эмоционального развития:

- недостаток целостности осмысления, понимания эмоциональных переживаний и состояний других людей;
- неправильное толкование эмоций, недостаток знаний об эмоциях;

- недостаток представлений детей с нарушением зрения о внутреннем мире людей;
- наличие негативной рефлексии (неуверенность, тревожность, импульсивность).

Задача педагогов и дефектологов коррекционного детского сада – помочь ребенку со зрительной патологией сформировать представления об эмоциональных проявлениях, мимике, жестах, о правилах поведения и взаимоотношениях людей, т.е. сформировать социальный и эмоциональный опыт.

Формы работы ДОУ с детьми с нарушением зрения по развитию эмоциональной сферы:

1. *Художественный текст и адаптивные рисунки.* Детям с остротой зрения выше 40 % можно предложить чтение специально подобранного текста и показа к нему адаптированных картинок, иллюстрирующих ход событий рассказа. Картинки изображают, как правило, несложный сюжет, где четко видны проявления эмоциональных состояний героев. Затем дети рассматривают иллюстрации еще раз и пытаются изобразить такие же эмоции на своем лице.

2. *Тактильные книги и пиктограммы.* Слабовидящим детям мы предлагаем тактильные пиктограммы с различными видами рельефов, тактильные книги. Кроме этого, для слепых и слабовидящих детей наглядным пособием может выступать и сам педагог. Обследование обязательно должно сопровождаться словесным описанием.

3. *Игровая деятельность.* Игры с различными пособиями на соотнесение и узнавание эмоции, типа «Лото», «Собери портрет», «Нарисуй портрет», «Подбери такое же» и др. Можно подготовить детям специальные шаблоны, из которых они сами могли бы выкладывать элементы лица, соответствующие выражению различных эмоций, или подбирать верхнюю часть лица к нижней, или собирать в целую картину разрезные фрагменты. Использовать игры «Зеркало», «Обезьянка», требующие имитации выражений лица. Для изучения жестов и поз можно использовать «шарнирного человека», а также игры со схематическим изображением поз человека. В этом случае можно использовать «прием сопряженных действий» (В. З. Денискина).

4. *Музыкальные занятия.* Эмоциональный комфорт детям с нарушением зрения могут обеспечить занятия музыкальным искусством – пение, слушание музыки и творческая импровизация. Если нет запрещающих рекомендаций врача-офтальмолога, на музыкальном занятии можно использовать прыжки, приседания, подскоки, движения руками. Получающие соответствующее музыкальное оформление, эти движения приобретают требуемую поведенческую окраску и тем самым трансформируются в воодушевленные эмо-

циональные процессы. Выполняемые детьми задания, усложняя по мере надобности, становятся для них источником эстетического удовольствия.

5. *Психогимнастика* – проведение различных этюдов на имитацию движений тела различных животных, героев мультфильмов, сказок с произношением текста этюда. Психогимнастика с музыкальным сопровождением способствует развитию воображения, фантазии, возникновению добрых и положительных эмоций.

6. *Театрализованная деятельность* – неисчерпаемый источник развития чувств, переживаний и эмоциональных открытий, способ общения к духовному богатству. В результате ребенок познает мир умом и сердцем, выражая свое отношение к добру и злу, познает радость, связанную с преодолением трудностей общения, неуверенности в себе.

7. *Конкурсы и соревнования.* Взаимодействие детей и взрослых на праздниках в игровых, танцевальных, театрализованных моментах способствует укреплению доверия эмоциональных контактов и взаимопониманию.

8. *Выездные мероприятия* – участие детей с нарушением зрения в различных конкурсах – танцевальных, поэтических, также способствует развитию положительных эмоций, преодолению такой негативной рефлексии, как тревожность, неуверенность, импульсивность.

9. *Художественное творчество.* Становлению эстетического отношения к окружающему миру, развитию желания делать приятное близким людям способствуют занятия художественным творчеством и ручным трудом. Работа с различными видами природного и бросового материала, бумаги, ткани обогащают чувственный опыт детей.

Наши наблюдения показали, что планомерная, систематическая и целенаправленная работа всех узких специалистов, воспитателей и родителей по развитию эмоциональной сферы детей с нарушением зрения дает положительные результаты. Задачи коррекции и преодоления трудностей эмоциональной сферы решаются в разнообразной деятельности детей во всех образовательных областях. Выпускники детского сада умеют выражать свои чувства и эмоции, понимают настроение собеседника, владеют элементарными навыками саморегуляции, более уверенно общаются со сверстниками и взрослыми. Для детей с тяжелой зрительной патологией работа по развитию эмоциональной сферы становится одним из направлений специальной коррекции на этапе дошкольного образования.

*М. А. Мальчикова, учитель-дефектолог (тифлопедагог) МКДОУ д/с № 320*

..... **творческая мастерская** .....

## Творчество детей МКДОУ д/с № 388

воспитатели Е. Л. Приходько, И. А. Елисеева

\*\*\*

Осень золотая  
В гости к нам пришла!  
На земле, играя,  
Шелестит листва!  
*Тимофей Захлевный*

\*\*\*

Осень прохладный ветер приносит,  
Он красиво листочки разбросит.  
Желтеет у дома трава,  
Птички летят на юга.  
Дождик встречает с утра,  
Значит, теплой одеваться пора.  
*Рита Светлакова*

\*\*\*

Листики осенние  
С дерева упали,  
Листики осенние  
С мамой мы собрали!  
Их положим в книгу  
Чтобы засыхали,  
А потом получим  
Сказочный гербарий!  
*Даша Смирнова*

\*\*\*

Осень золотая к нам с тобой пришла,  
Много витаминов в корзине принесла.  
Запасаем ягоды, овощи, грибы –  
Зимую белоснежную будешь рад им ты.  
*Саша Михайлова*

\*\*\*

Бабье лето за окном,  
Все деревья в золотом.  
Люди собирают осенью дары –  
Картошку и морковку, ягоды, грибы.  
Птицы улетают в теплые края,  
И вернулись в садик все мои друзья!  
*Костя Чепуштанов*

\*\*\*

Вот и осень наступила,  
Дождик мелкий моросит,  
Солнышко сквозь тучки светит  
Ветер за окном шумит.  
Будут теплые денечки  
И грибочки на пенечке,  
Будем осень мы встречать  
И на улице гулять!  
*Тихон Беляев*

\*\*\*

Все поспело, все созрело  
Помидоры и грибы...  
Зачастили вдруг дожди...  
Листья опадают.  
Осень наступает!  
*Арина Устименко*

\*\*\*

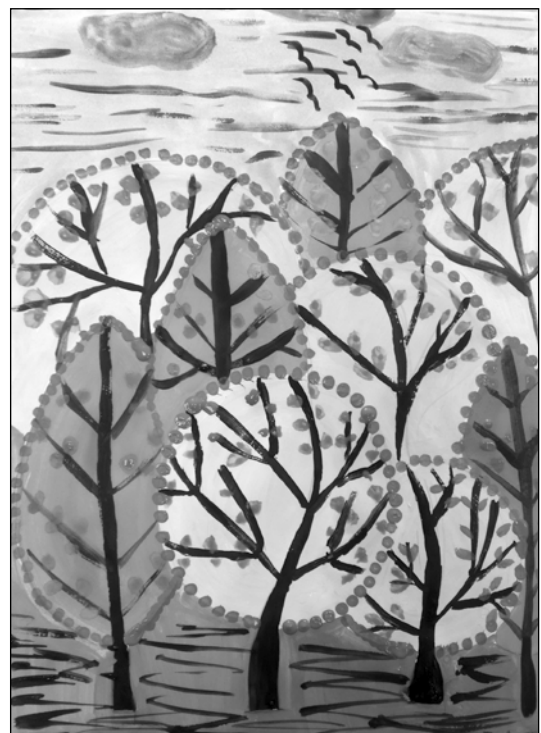
Вот пришла к нам осень,  
Стало все желтеть.  
Город стал прекрасен,  
Золотом блестит,  
Глаз не отвести.  
*Маша Ощепкова*

\*\*\*

Листики желтеют,  
К нам приходит осень,  
В золото оделась  
За окном береза.  
Листья золотые,  
Падая, кружат.  
Заглянула осень  
В наш любимый детский сад.  
*Женя Ильяшенко*



**Арина Устименко. Королева Осень**



**Оля Платонова. Осенний лес**

творческая мастерская



Ева Шейкина. В лесу



Кирилл Охрименко. Осень



Алина Проманенко. Выросли в лесу грибы



Ксения Некрасова. Осенняя прогулка



Коллективная работа детей группы № 2. Осеннее солнышко

## ГОВОРЯТ СПЕЦИАЛИСТЫ

**Что должен знать каждый родитель о леворукости у детей**

Праворукость является видовым признаком человечества. По статистике 90–91% всего человечества – правши и лишь 3–5% – левши, остальные амбидекстры, т.е. люди, владеющие одинаково как левой, так и правой рукой.

Леворукость, как и всякий неразгаданный феномен или уникальная способность человека, вызывает неподдельный интерес в области медицины, педагогики.

До сих пор многие теоретики воспитания, выдающиеся медики и обычные родители воспринимают леворукость (т.е. прирожденную предрасположенность выполнять основные жизненно важные действия) как порок. Они пытаются убеждениями, психологическим давлением, даже физической силой переучить малыша. Но на самом деле леворукость – это не каприз ребенка и не попытка привлечь к себе всеобщее внимание, а особенность организации центральной нервной системы.

Физиологические аспекты леворукости часто связывают с явным и стремительным развитием левого полушария головного мозга, что отвечает за логическое мышление, речь и склонность к пониманию точных наук, тогда как правое полушарие ярче прогрессирует у людей творческих с художественным видением мира и восприятием себя в нем. Леворукость была отличительной особенностью таких великих людей, как Юлий Цезарь, Александр Македонский, Наполеон Бонапарт, Леонардо да Винчи, Микеланджело, Моцарт, И. Павлов, М. Ломоносов, Ф. Ницше, А. Эйнштейн, П. Чайковский, Ч. Чаплин и многие другие.

Проблемы леворукости в детском возрасте как таковой не существует. Очень редко некоторые дети-левши остро переживают свою необычность, замыкаются, избегают контактов с товарищами, гораздо чаще и тяжелее ребенок-левша реагирует на переобучение – на необходимость писать правой рукой. Следует подчеркнуть, что нет и никогда не было директивного документа, который обязывал бы переобучать леворуких детей.

У многих леворуких детей такое насильственное переобучение способствует усилению раздражительности, вспыльчивости, несдержанности; кроме того, ухудшается засыпание, появляются ночные страхи: внезапно среди ночи во сне ребенок вскакивает, кричит, плачет. В отдельных случаях может появиться заикание. В школе такой ребенок отстает от сверстников в выполнении письменных заданий, пишет мед-

леннее, с пропусками букв и слогов, необычайно коряво, с наклоном влево. Большинство переобученных детей через полгода-год постепенно овладевают навыками писать правой рукой, однако эти переживания не проходят бесследно. В письме правой рукой дети-левши никогда не достигают того совершенства, которое было бы свойственно им при письме левой рукой, при этом они совершают ошибки, типичные для переобученных левшей.

По мнению некоторых ученых, в характере и поведении таких детей фиксируются некоторые нежелательные перемены. Родители и педагоги не учитывают того, что изменять нейрофизиологические межцентральные связи мозга, заложенные самой природой, опасно. Многие переобученные левши всю жизнь дублируют те автоматизированные программы, которые лежат в основе письма, – сначала эта программа проигрывается в правом, доминантном полушарии мозга, затем переносится в левое полушарие, координирующее движения правой руки, т.е. необходимый навык осуществляется неэкономно, с излишними затратами.

**Тесты на определение леворукости**

Существует специальный тест, позволяющий выявлять левшей уже среди новорожденных детей. Называется он «поза фехтовальщика», т.е. когда левая рука вытянута вперед, а правая прижата к туловищу. Если лежа на спине, ребенок в течение первого месяца жизни принимает именно такую позу, значит он левша. Такой тест дает вероятность около 85%. Специалисты заметили, что сила, с которой ребенок сжимает кулачок в возрасте 17 дней от роду, различна на левой и правой руке. Для того чтобы предположить, праворукий или леворукий ребенок, достаточно иногда просто понаблюдать, какой рукой больше жестикулирует.

Интересный подход к проведению исследования межполушарной асимметрии предложен российским автором О. Б. Иншаковой. Метод позволяет определить не только ведущую руку, но и выявить степень леворукости (выраженная, слабая, амбидекстрия). Методика включает две серии проб. Первую группу составляют действия, которые практически всегда находятся под контролем родителей. Ведь любая мама замечает, в какой руке ребенок держит ложку, ручку, ножницы. Эти пробы получили названия «основные». Во вторую группу вошли действия, на выполнение которых родители почти не обращают внимание. Им не приходится в голову кон-

тролировать, какой рукой ребенок поднимает с пола игрушку, стряхивает крошки со стола, машет на прощание рукой и т.д. – это «не основные пробы».

**Основные способы определения ведущей ноги:**

1. Закидывание ноги на ногу – ведущая нога при этом оказывается сверху.
2. Измерение длины шага – у ведущей ноги шаг длиннее.
3. Тест на отклонение от заданного направления. Ребенок с закрытыми глазами проходит 5 метров от начальной точки к цели (кругу). Он начинает отклоняться от заданного направления движения из-за различной длины шага на ведущей и не ведущей ноге. Если его траектория движения смещается больше чем на один метр вправо, значит, ребенок имеет ведущую левую ногу.

**Способы определения ведущего уха:**

1. «Часы». Ребенку предлагают наклониться и послушать, как «тикают» часики, лежащие перед ним на столе. Он будет слушать «тикание» ведущим ухом. По условию ребенок не должен брать часы в руки.
2. «Телефон». Тест аналогичен предыдущему, только изменился атрибут – вместо часов – телефонная трубка.

**Тесты на определение ведущего глаза:**

1. «Подзорная труба». Ребенку предлагают посмотреть в «подзорную трубу» (свернутый лист бумаги). Считается, что ребенок будет смотреть ведущим глазом.
2. «Лист с дыркой». Ребенку дают лист бумаги с небольшим отверстием и просят держать его вертикально в вытянутых руках и смотреть на взрослого, стоящего на расстоянии несколько метров. При этом виден ведущий глаз ребенка.
3. «Проба Розенбаха». Ребенок стоит на расстоянии 3–4 метров от окна, в вытянутой руке держит карандаш и совмещает его взглядом с вертикальной линией оконной рамы. При закрытии ведущего левого глаза карандаш смещается влево, ведущего правого глаза – смещается вправо. При закрытии не ведущего глаза карандаш остается на месте.

Леворукость – это не патология, а интересная особенность! Возможно, в дальнейшем латеральную структурно-функциональную характеристику человека будут, как и группу крови, отмечать в паспорте.

**Е. Н. Колмыкова**, учитель-логопед  
МКДОУ д/с № 282