



ИНТЕГРАТИВНЫЙ ПОДХОД ПРИ ИЗУЧЕНИИ ИЗО (НА ПРИМЕРЕ ПРОЕКТНОЙ ДЕЯТЕЛЬНОСТИ)

Силина Вероника Владимировна, учитель ИЗО высшей
квалификационной категории МБОУ «Лицей № 136»

ИНТЕГРАЦИЯ

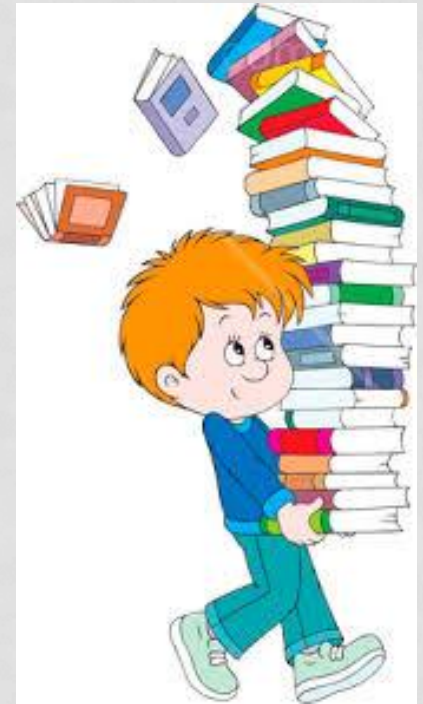


Интеграция – это глубокое взаимопроникновение, слияние, насколько это возможно, в одном учебном материале обобщенных знаний в той или иной области.

ИНТЕГРАЦИЯ

1. создание у школьников целостного представления об окружающем мире;

2. нахождение общей платформы сближение знаний.



ФУНКЦИИ ОБУЧЕНИЯ

- *Методологическая функция*
- *Образовательная функция*
- *Развивающая функция*
- *Воспитывающая функция*
- *Конструктивная функция*



МЕЖПРЕДМЕТНАЯ ИНТЕГРАЦИЯ

Межпредметность – это современный принцип обучения.

- Влияет на отбор и структуру учебного материала целого ряда предметов;
- Усиливая системность знаний учащихся активизирует методы обучения;
- Ориентирует на применение комплексных форм организации обучения, обеспечивая единство учебно – воспитательного процесса.

МЕТОД ПРОЕКТОВ

Метод проектов всегда предполагает решение какой – либо проблемы.

Решение проблемы

Использование совокупности Разнообразных Методов, средств обучения.

Необходимость интегрирования знаний



Умение применять знания из различных областей науки, техники, технологии, творчества

МЕТОД ПРОЕКТОВ

Волшебство красок

МБОУ «Лицей №136»
Изобразительное искусство
Технология рисунка
Автор работы:
Генерал Сидова И.В. класс
Руководитель:
Розоваткина Т.

„О чём говорит цвет“

Подготовил:
6 Б класс, Сухотерин А.
Учитель ИЗО, Силина В. В.



МБОУ «Лицей №136»
Изобразительное искусство
Аллегография, что это?
Автор работы:
Ваванов Владислав, 7Б класс
Руководитель:
Силина В. В., учитель-изо

МБОУ «Лицей №136»
Изобразительное искусство



ПРОЕКТНАЯ РАБОТА
Русская матрешка

Автор работы:
Сарченко-Семенин 5Б класс
Руководитель:
Сидова Вероника Владимировна

Русский народный КОСТЮМ

Выполнила ученица 6 «В» класса Салмина Валентина

Проектная деятельность способствует реализации интегративного подхода к обучению изобразительного искусства, формированию культуры будущего выпускника.

Знания полученные учеником на теоретических занятиях по изобразительному искусству и другим предметам, при таком подходе, проверяются практически на материалах разрабатываемых проектов.

1. ПО ВИДУ ДЕЯТЕЛЬНОСТИ:

- Поисковый
- Исследовательский
- Творческий
- Игровой
- Практико – ориентированный
- Информационный

2. ПО ПРЕДМЕТНО - СОДЕРЖАТЕЛЬНОЙ ДЕЯТЕЛЬНОСТИ

Монопредметным

Нетрадиционные методы рисования «Кляксография»

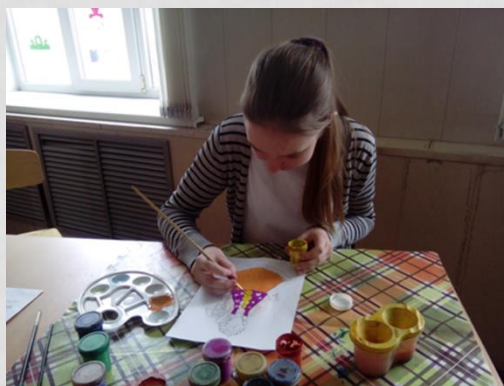
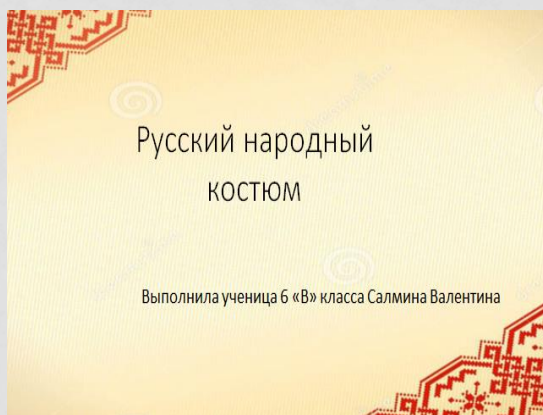


«РУССКАЯ НАРОДНАЯ ВЫШИВКА»



2. ПО ПРЕДМЕТНО -СОДЕРЖАТЕЛЬНОЙ ДЕЯТЕЛЬНОСТИ:

Межпредметным



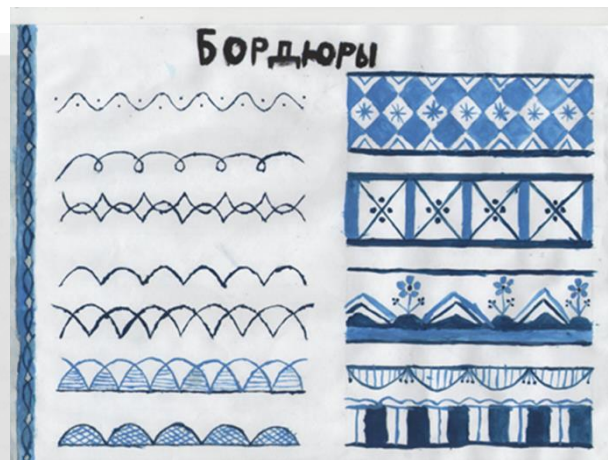
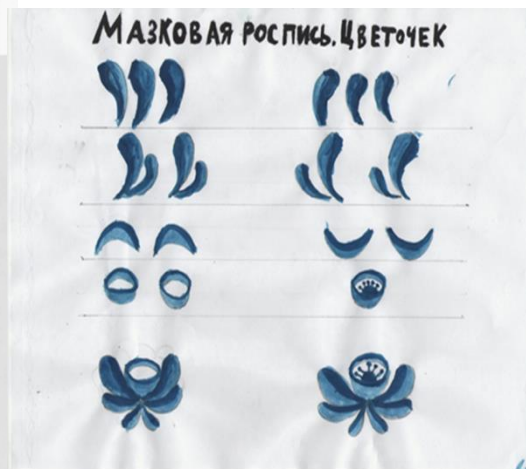
История, литература, музыка, технология

«РУССКАЯ МАТРЕШКА»



История, литература, технология

« ГЖЕЛЬСКОЕ ЧУДО »



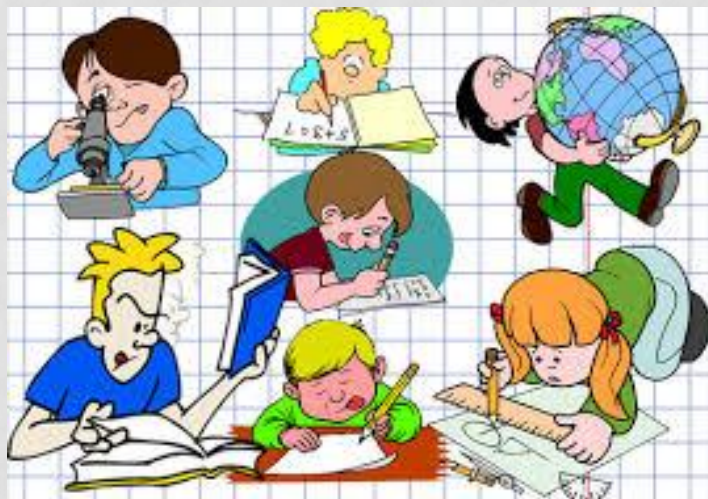
Роспись вазы



История, литература, технология

3. ПО КОЛИЧЕСТВУ УЧАСТНИКОВ ПРОЕКТА:

- Личностный
- Парный
- Групповой
- Коллективный



ГРУППОВОЙ - ПРОЕКТ « ХУДОЖНИК В ТЕАТРЕ»- 4 КЛАСС



КОЛЛЕКТИВНЫЙ - ПРОЕКТ

« ШКОЛЬНАЯ СТОЛОВАЯ » -6 КЛАСС



ПРАВИЛА ЭТИКЕТА В ШКОЛЬНОЙ СТОЛОВОЙ

Да!

- Обязательно мойте руки перед едой.
- Проходи в столовую не спеша и не толкайся.
- Сидеть следует прямо, немного наклонившись над столом.
- Тщательно пережевывай пищу.
- Хлеб и пирожки следует брать руками.
- Правильно пользуйся столовыми приборами.
- Протирай губы салфеткой.
- Встав из-за стола задвинь стул на место.
- После еды убери за собой посуду и поблаговари поваров.

Нет!

- Не разговаривай с полным ртом.
- Не наполняй рот большим количеством пищи.
- Не наклоняйся низко над тарелкой.
- Не ставь локти на стол.
- Не ешь слишком быстро.
- Не играй столовыми приборами.
- Не качайся на стуле.
- Не вытирай хлебом тарелку.
- Не ешь с ножа.
- Не чавкай, не причмокивай, не прихлебывай.



Азбука питания

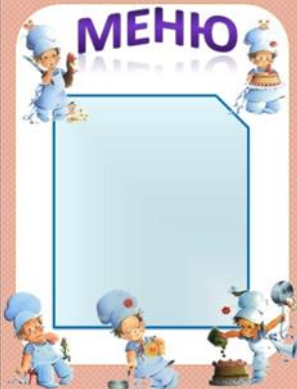
Основные принципы питания

Питание должно быть максимально разнообразным, содержать продукты растительного происхождения.
Хлеб, блюда и пищевые продукты из крупы и макаронных изделий, картофеля целесообразно включать в каждый прием пищи.
Разнообразные фрукты и овощи необходимо употреблять несколько раз в день в количестве более 400 г.
Молочные и молочные продукты с низким содержанием жира и соли (кефир, кислое молоко, сыр, йогурт) следует употреблять ежедневно.
Мясо и мясные продукты рекомендуется употреблять не более 80 г в день.
Потребление соли не должно превышать 6 гр. В сутки. Рекомендуется использовать водоросляную соль.
Ешьте тогда, когда вы голодны тщательно пережевывая пищу.

Правильное питание залог здоровья!

В рационе питания НЕ должны преобладать следующие пищевые продукты:
Жареное во фритюре пирошки и пончики, картофельные чипсы.
Кондитерские изделия (сладости, жевательные резинки).
Газированные напитки, особенно содержащие тонизирующие компоненты (пепси-кола, кока-кола и др.).
Колбасные продукты.
Острые блюда и приправы, соусы (уксус, перец).
Гамбургеры, чизбургеры, хот-дог.

Без особого труда, но НЕ ДЕТСКАЯ ЕДА



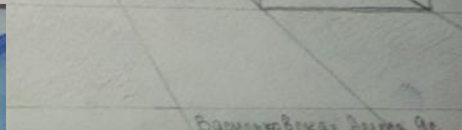
Аларбина 9с



ДУСЕНКО, 9с



Башкирова Дарья 9с



4. ПО ПРОДОЛЖИТЕЛЬНОСТИ:

- Краткосрочные проекты – 1-2 урока
« Маски»- 3 кл.



Краткосрочные проекты – 1-2 урока

« О чем рассказывают гербы и эмблемы»- 5 класс



Краткосрочные проекты – 1-2 урока

«Русский народный костюм»



Краткосрочные проекты – 1-2 урока

- «Обложка журнала»





4. ПО ПРОДОЛЖИТЕЛЬНОСТИ:

Долгосрочный проект - 1 год

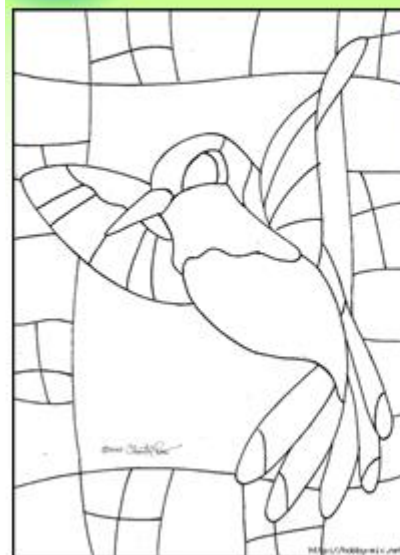
- Витражная роспись» -7 класс



Витражная
роспись

Выполнила:
ученица 6 «а» класса
МБОУ «Лицей № 136»
Кириленко Александра
Руководитель:
Силина Вероника
Владимировна

Создание своего витража



Долгосрочный проект - 1 год

• « Волшебство красок» -5 класс

6.2. Исследование



1. свекла 2. морковь 3. чай 4. брусника 5. кофе

СРАВНИМ РИСУНКИ



ЕСТЬ НЕСКОЛЬКО ВИДОМ КРАСОК

- Краски бывают:
- 1) акварельными
- 2) гуашевыми
- 3) акриловыми
- 4) масляными
- Все краски для живописи содержат воду, краситель и клей растительного происхождения, который связывает между собой частички красителя и воды.



ПРОЕКТНАЯ ДЕЯТЕЛЬНОСТЬ НА УРОКАХ ИЗО

формирует индивидуальность, воображение, воспитывает художественный вкус, творческие способности, волевые качества, знакомит с особенностями художественного языка, развивает эстетическое чувство: умение видеть красоту пропорций, форм, цвета, движений, важные для понимания искусства, способствует познанию окружающего мира, становлению гармонически развитой личности.



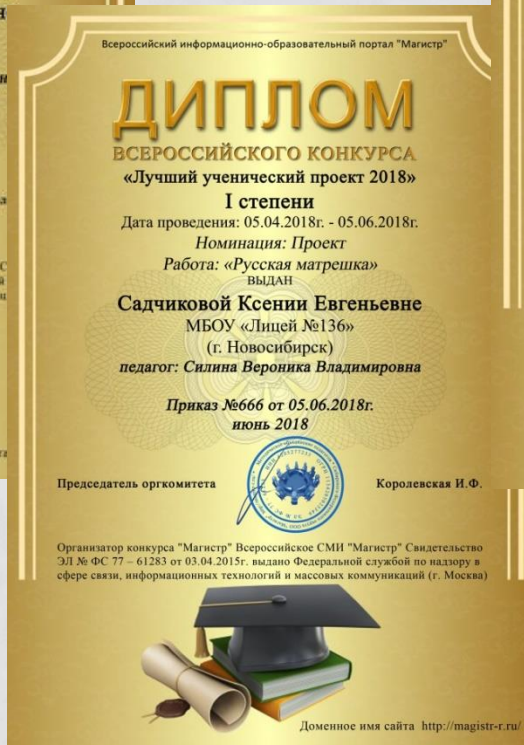
РЕЗУЛЬТАТЫ ПРОЕКТНОЙ ДЕЯТЕЛЬНОСТИ (РАЙОННЫЙ УРОВЕНЬ)



РЕЗУЛЬТАТЫ ПРОЕКТНОЙ ДЕЯТЕЛЬНОСТИ (ГОРОДСКОЙ УРОВЕНЬ)



РЕЗУЛЬТАТЫ ПРОЕКТНОЙ ДЕЯТЕЛЬНОСТИ (ВСЕРОССИЙСКИЙ УРОВЕНЬ)



Спасибо за внимание!

